



Powiatowy Urząd Pracy
ul. Andersa 2, 59 – 220 Legnica

**Realizacja zadań w zakresie
przeciwdziałania bezrobociu oraz
aktywizacji lokalnego rynku pracy**

sierpień 2014

1. Informacje ogólne

1.1 Dane dotyczące stanu bezrobocia za 2013 rok oraz I półrocze 2014

Na koniec grudnia 2013 r. w Powiatowym Urzędzie pracy w Legnicy zarejestrowanych było 8 614 osób bezrobotnych, z czego 3 723 stanowili mieszkańcy powiatu legnickiego. Stopa bezrobocia w powiecie legnickim wynosiła 21,8 %, natomiast w mieście Legnica 10,3%. Stan bezrobocia w poszczególnych gminach powiatu legnickiego przedstawiony został w poniższej tabeli. Najwięcej osób bezrobotnych zarejestrowanych było w mieście Chojnowie, najmniejsza natomiast w gminie Krotoszyce. Dla porównania stan bezrobotnych na koniec grudnia 2013 roku w mieście Legnica wyniósł 4891 osób.

Stopa bezrobocia na koniec czerwca 2014 r. wynosiła w powiecie ziemskim 19,7% oraz w powiecie grodzkim 9,6%. W porównaniu do końca ubiegłego roku obserwujemy spadek o 2,1% w powiecie legnickim oraz 0,7% w mieście Legnica. Na koniec czerwca 2014 roku w Powiatowym Urzędzie Pracy w Legnicy zarejestrowanych było 7 895 osób, w tym 4 599 mieszkańców Legnicy.

Tabela 1

Stan bezrobotnych na koniec 2013 i w I półroczu 2014 w gminach powiatu legnickiego

Lp.	Gmina	Stan bezrobocia na koniec XII 2013	Stan bezrobocia na koniec VI 2014
1.	Miasto Chojnów	1204	1 109
2.	Gmina Chojnów	912	766
3.	Miasto i Gmina Prochowice	420	369
4.	Gmina Miłkowice	405	378
5.	Gmina Kunice	288	240
6.	Gmina Legnickie Pole	184	147
7.	Gmina Ruja	173	176
8.	Gmina Krotoszyce	137	111

źródło: dane statystyczne PUP Legnica

Tabela 2

Stan bezrobotnych zarejestrowanych w PUP Legnica w latach 2013-2014

Rok	Liczba zarejestrowanych bezrobotnych wg stanu na	
	30 czerwiec	31 grudzień
2010	7 626	7 622
2011	7 903	8 353
2012	8 566	8 679
2013	8 728	8 614
2014	7 895	X

źródło: dane statystyczne PUP Legnica

Analizując strukturę bezrobotnych uwzględniając kryterium wykształcenia zauważamy, że najliczniejszą grupę stanowią osoby z wykształceniem gimnazjalnym i poniżej (30,6%) oraz zasadniczym zawodowym (30,04%). Najniższy udział procentowy występuje w grupie bezrobotnych z wykształceniem średnim ogólnokształcącym (8,3%) i wyższym (10,7%). Proporcje te nie zmieniają się praktycznie i oscylują na podobnym poziomie już od kilku lat.

Tabela 3

Liczba bezrobotnych wg posiadanego wykształcenia w 2013 r. i w I półroczu 2014r.

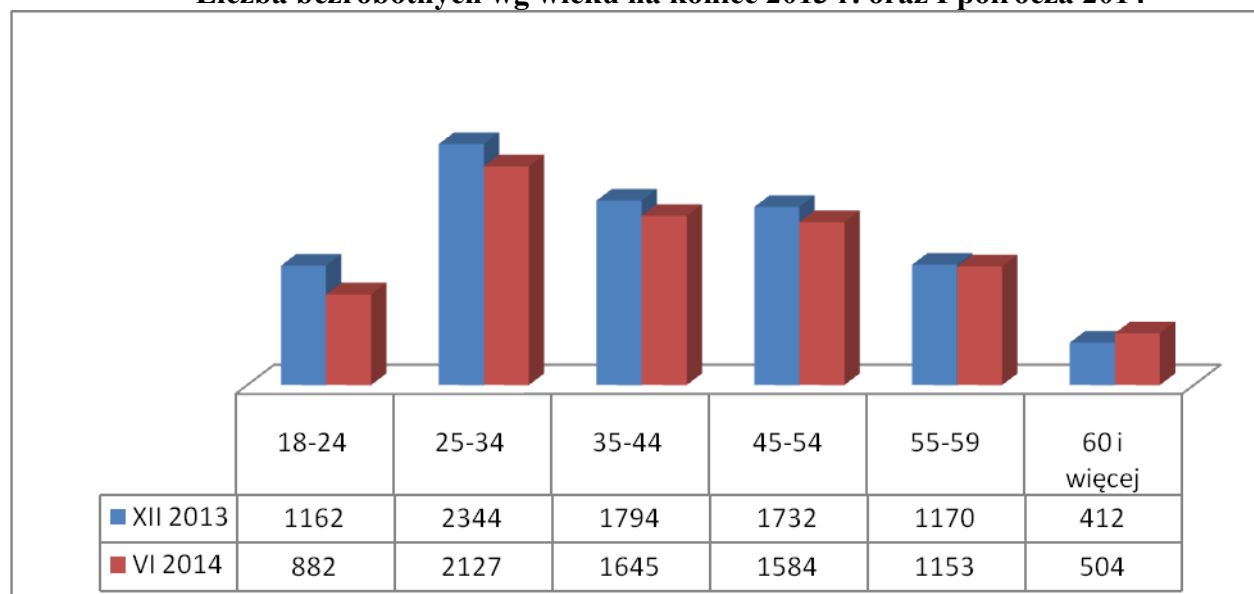
Wykształcenie	Liczba osób bezrobotnych na koniec grudnia 2013	Liczba osób bezrobotnych na koniec czerwca 2014 r.
wykształcenie wyższe	922 (w tym 628 kobiet)	848 (w tym 579 kobiet)
policealne i średnie zawodowe	1751 (w tym 1070 kobiet)	1 571 (w tym 957 kobiet)
średnie ogólnokształcące	716 (w tym 493 kobiety)	682 (w tym 463 kobiet)
zasadnicze zawodowe	2 588 (w tym 1067 kobiet)	2 357 (w tym 998 kobiet)
gimnazjum i poniżej	2 637 (w tym 1184 kobiety)	2 437 (w tym 1 106 kobiet)
Ogółem	8 614 (w tym 4442 kobiety)	7 895 (w tym 4 103 kobiety)

źródło: dane statystyczne PUP Legnica

W podziale, gdzie kryterium stanowi wiek zarejestrowanych osób bezrobotnych, strukturę przedstawia Wykres 1.

Wykres 1

Liczba bezrobotnych wg wieku na koniec 2013 r. oraz I półrocza 2014



źródło: dane statystyczne PUP Legnica

Analizując wiek bezrobotnych na koniec XII 2013 r. oraz VI 2014 r. widzimy zmniejszenie się liczby osób bezrobotnych - o 280 osób wśród grupy wiekowej 18 -24 lata. Jest to spowodowane aktywnością osób młodych w poszukiwaniu pracy oraz wsparciem finansowym Urzędu w tym zakresie. Dodatkowy wpływ ma również poprawiająca się sytuacja ekonomiczna lokalnych przedsiębiorców.

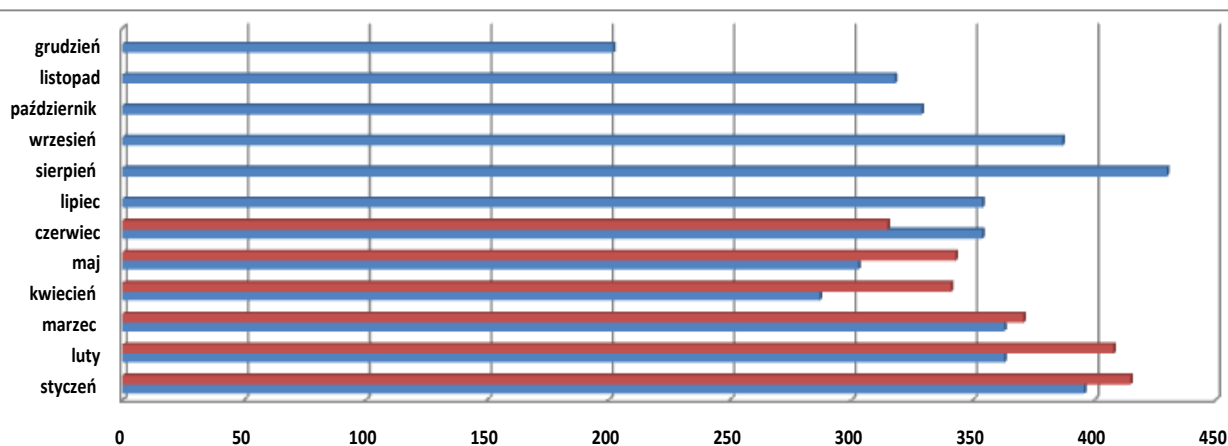
2. Oferty pracy w 2013 r. oraz w I półroczu 2014 r.

Na przestrzeni 2013 r. pracodawcy zgłosili w Powiatowym Urzędzie Pracy w Legnicy 4 086 ofert pracy. W I półroczu 2014 r. odnotowujemy 2 193 wolnych miejsc pracy. W porównaniu do I półrocza 2013 nastąpił wzrost o 127 ofert pracy. Ilość ofert zgłaszanych w poszczególnych miesiącach pokazuje poniższy wykres. Napływ ofert pracy cechuje się sezonowością i jest uzależniony od kondycji finansowej przedsiębiorstw poszczególnych branż. Miesiące wiosenne cechują się ożywieniem w branży budowlanej, turystycznej i gastronomicznej. Koniec roku i zbliżająca się zima powodują, że pracodawcy nie planują zwiększać zatrudnienia.

Na zgłoszone w 2013 roku oferty pracy zostało skierowanych 17 953 bezrobotnych. Zatrudnienie uzyskało 3 204 osoby.

Wykres 2

Liczba ofert pracy zgłaszana w poszczególnych miesiącach 2013 oraz 2014 roku



	styczeń	luty	marzec	kwiecień	maj	czerwiec	lipiec	sierpień	wrzesień	październik	listopad	grudzień
2014	415	408	371	341	343	315						
2013	396	363	363	287	303	354	354	430	387	329	318	202

źródło: dane statystyczne PUP Legnica

3. Podjęcia pracy

Tabela 4

Liczba osób podejmująca pracę w poszczególnych miesiącach roku 2013 i 2014

Podjęcia pracy w poszczególnych miesiącach na przestrzeni 2013 i 2014 roku												
Rok	I	II	III	IV	V	VI	VII	VIII	IX	X	XI	XII
2013	431	401	500	575	635	557	532	583	656	424	561	466
2014	422	473	585	545	587	483	470	-	-	-	-	-

Z danych zamieszczonych w powyższej tabeli wynika, że najwięcej osób podejmuje pracę w miesiącach wiosennych oraz we wrześniu. Widoczne jest także, że miesiące zimowe charakteryzują się zmniejszeniem podjęć pracy.

4. Wysokość budżetu w latach 2010 – 2014

Zadania określone w ustawie o promocji zatrudnienia i instytucjach rynku pracy finansowane są ze środków pochodzących z limitu podstawowego – algorytmu, środków Europejskiego Funduszu Społecznego oraz pozyskanych środków dodatkowych. Wysokość budżetu na przestrzeni lat 2010-2014 przedstawiona została w poniższej tabeli.

Tabela 5

Wysokość budżetu PUP w Legnicy w latach 2010-2014

ROK	LIMIT PODSTAWOWY	ŚRODKI DODATKOWE	Europejski Fundusz Społeczny	ŁĄCZNIE	ILOŚĆ ZAKTYWIZOWANYCH BEZROBOTNYCH
2010	11 838 100	8 813 300	6 749 625	27 401 250	4 224
2011	5 087 700	645 000	2 968 116	8 700 816	1 692
2012	4 926 500	5 706 700	2 734 300	13 367 500	2 587
2013	6 763 600	2 779 100	6 239 600	15 782 300	2 401
2014 31.07.	4 041 500	155 500	9 684 700	13 726 200	1 244

źródło: dane statystyczne PUP Legnica

5. Aktywność zawodowa bezrobotnych

Bezrobotni z powiatu legnickiego bardzo chętnie korzystają z aktywnych form przeciwdziałania bezrobociu oferowanych przez PUP. Dużym zainteresowaniem cieszą się staże i szkolenia, a także zatrudnienie subsydiowane.

Z możliwości zatrudnienia subsydiowanego chętnie korzystają też pracodawcy (w tym przede wszystkim z refundacji kosztów wyposażenia lub doposażenia stanowisk pracy dla osób bezrobotnych oraz refundacji części kosztów wynagrodzenia i składek na ubezpieczenie społeczne w ramach prac interwencyjnych). Jak pokazuje wieloletnie doświadczenie PUP w aktywizacji bezrobotnych, pracodawcy w zamian za otrzymanie refundacji, są w stanie zatrudniać osoby o niższych kwalifikacjach lub bez doświadczenia zawodowego, co stwarza takim bezrobotnym możliwość uzyskania doświadczenia na określonych stanowiskach.

Osoby przedsiębiorcze, zdecydowane na rozpoczęcie własnej działalności gospodarczej korzystają natomiast bardzo chętnie ze wsparcia w postaci jednorazowych środków przeznaczonych na ten cel. Liczbę osób objętych wybranymi formami aktywizacji w roku 2013 przedstawiono w tabeli 6 oraz w I połowie 2014 r. w tabeli 7.

Tabela 6

Aktywne formy przeciwdziałania bezrobociu oraz liczba uczestników w roku 2013

Rok	Region	Formy													
		Prace interwencyjne		Roboty publiczne		Podjęcia dział. gospodarczej		Zatrud. na refundowan. stanowiskach pracy		Szkolenia		Staże		Prace społecznie użyteczne	
		ogółem	w tym kobiety	ogółem	w tym kobiety	ogółem	w tym kobiety	ogółem	w tym kobiety	ogółem	w tym kobiety	ogółem	w tym kobiety	ogółem	w tym kobiety
2013	PUP, w tym	195	94	156	71	280	112	155	56	308	64	996	678	169	88
	powiat grodzki	29	18	74	42	172	72	85	30	215	51	561	384	41	12
	powiat ziemski	166	76	82	29	108	40	70	26	93	13	435	294	128	76

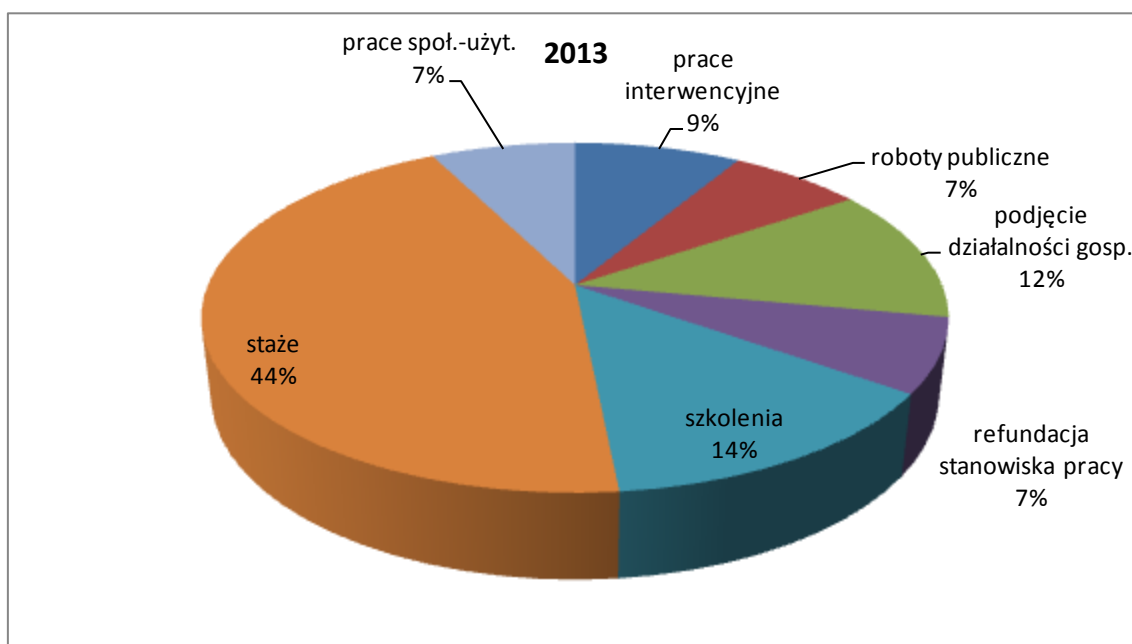
Tabela 7

Aktywne formy przeciwdziałania bezrobociu oraz liczba uczestników w I półroczu 2014

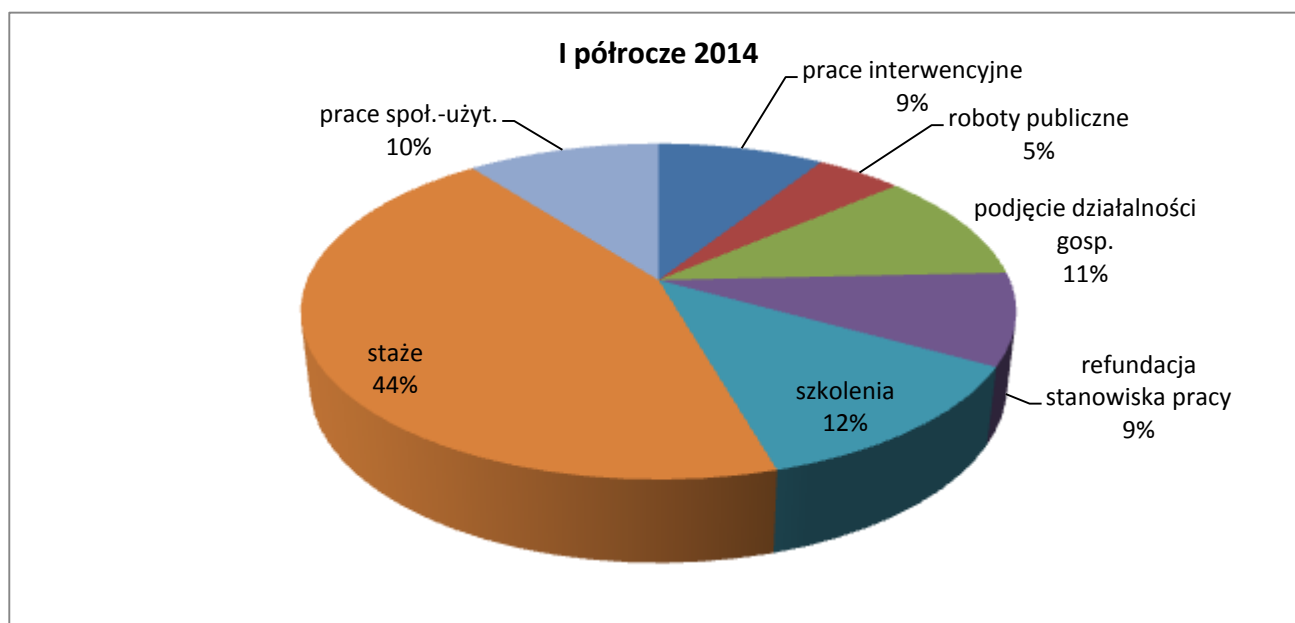
Rok	Region	Formy													
		Prace interwencyjne		Roboty publiczne		Podjęcia dział. gospodarczej		Zatrud. na refundowan. stanowiskach pracy		Szkolenia		Staże		Prace społecznie użyteczne	
		ogółem	w tym kobiety	ogółem	w tym kobiety	ogółem	w tym kobiety	ogółem	w tym kobiety	ogółem	w tym kobiety	ogółem	w tym kobiety	ogółem	w tym kobiety
I PÓŁROCZE 2014	PUP, w tym	108	46	56	21	127	56	106	49	149	42	528	347	125	64
	powiat grodzki	15	11	23	12	80	34	60	26	109	37	289	190	44	13
	powiat ziemski	93	35	33	9	47	22	46	23	40	5	239	157	81	51

źródło: dane statystyczne PUP Legnica

Uczestnicy aktywnych form aktywizacji zawodowej w 2013



Uczestnicy aktywnych form aktywizacji zawodowej w I półroczu 2014



6. Efektywność działań aktywizujących realizowanych przez Powiatowy Urząd Pracy w ramach programów na rzecz promocji zatrudnienia, łagodzenia skutków bezrobocia i aktywizacji zawodowej.

6.1 Szkolenia

Powiatowy Urząd Pracy inicjuje, organizuje i finansuje z Funduszu Pracy szkolenia osób bezrobotnych i innych uprawnionych osób. Szkolenia mają na celu podniesienie kwalifikacji zawodowych i innych kwalifikacji zwiększających szansę na podjęcie lub utrzymanie zatrudnienia, innej pracy zarobkowej lub działalności gospodarczej, w szczególności w przypadku braku kwalifikacji zawodowych, konieczności zmiany lub uzupełnienia. Szkolenie może trwać do 6 miesięcy, a w sytuacjach uzasadnionych programem szkolenia w danym zawodzie nie dłużej niż 12 miesięcy. Osobie bezrobotnej skierowanej przez Urząd na szkolenie przysługuje stypendium w wysokości 120% zasiłku miesięcznie, jeżeli miesięczny wymiar godzin szkolenia wynosi co najmniej 150 godzin. W przypadku niższego miesięcznego wymiaru godzin szkolenia wysokość stypendium ustala się proporcjonalnie, z tym że stypendium nie może być niższe niż 20% zasiłku dla bezrobotnych. W 2013 roku bezrobotni odbywali szkolenia w następujących kierunkach: prawo jazdy kat. C, C+E, spawanie, szkolenie okresowe kierowców wykonujących przewóz drogowy (rzeczy), operator koparko ładowarki oraz kierowca wózków jezdniowych z napędem silnikowym plus bezpieczna obsługa wymiany butli gazowych. Najbardziej popularnymi szkoleniami w I półroczu 2014 r. były kursy z zakresu podstaw rachunkowości dla kandydatów na księgowego, operator maszyn przodkowych: wozów wiertniczych, wozów kotwiących i do stawiania obudowy podporowej, w ruchu podziemnych zakładów górniczych, zdrowe nogi -specjalistyczna pielęgnacja nóg oraz obsługa kasy fiskalnej. Wydatki na szkolenia, liczbę uczestników oraz efektywność za rok 2013 przedstawia poniższa tabela.

Tabela 8

Dane dotyczące liczby uczestników, efektywności oraz kosztów szkoleń w 2013

Liczba osób, które rozpoczęły szkolenie w 2013	Liczba osób, które ukończyły szkolenie w 2013	Liczba osób, które podjęły pracę w trakcie lub po szkoleniu	Efektywność zatrudnieniowa w %	Koszt uczestnictwa w programie w zł kol.7/1	Koszt ponownego zatrudnienia w zł kol.7/3	Ogółem wydatki na szkolenia w 2013 w zł
1	2	3	4	5	6	7
308	296	169	57,1%	2 136,36 zł	3 893,49 zł	658 000,00 zł

źródło: dane statystyczne PUP Legnica

6.2 Staże

Staż jest formą nabywania przez bezrobotnego umiejętności praktycznych do wykonywania pracy przez wykonywanie zadań w miejscu pracy bez nawiązania stosunku pracy z pracodawcą. Staż odbywa się na podstawie umowy zawartej pomiędzy Powiatowym Urzędem Pracy a pracodawcą, według programu określonego w umowie. Bezrobotnemu w okresie odbywania stażu przysługuje stypendium w wysokości 120% zasiłku dla osób bezrobotnych. Staż może trwać od 3 do 6 miesięcy (z uwagi na oszczędne i efektywne gospodarowanie środkami nie organizuje się dłuższych staży).

Tabela 9

Dane dotyczące liczby uczestników, efektywności oraz kosztów staży organizowanych w 2013

Liczba osób, które rozpoczęły staż w 2013	Liczba osób, które ukończyły staż w 2013	Liczba osób, które podjęły pracę w trakcie lub po stażu	Efektywność zatrudnieniowa w %	Koszt uczestnictwa w programie w zł	Koszt ponownego zatrudnienia w zł	Ogółem wydatki na szkolenia w 2013 w zł
1	2	3	4	5	6	7
996	1 067	750	70,3%	5 989,96	7 954,67	5 966 000,00 zł

źródło: dane statystyczne PUP Legnica

6.3 Dofinansowanie dla bezrobotnych podejmujących działalność gospodarczą

Jednorazowe środki na podjęcie działalności gospodarczej może otrzymać, zarejestrowana w PUP osoba bezrobotna, absolwent centrum integracji społecznej lub absolwent klubu integracji społecznej. Na rozpoczęcie działalności gospodarczej, w tym na pokrycie kosztów pomocy prawnej, konsultacji i doradztwa, związanych z podjęciem tej działalności, bezrobotny może otrzymać z Funduszu Pracy bezzwrotne środki do 6-krotnej wysokości przeciętnego wynagrodzenia. Po otrzymaniu dotacji należy założyć własną działalność gospodarczą (w terminie wskazanym w umowie), a otrzymane środki wykorzystać zgodnie ze złożonym wnioskiem. Bezrobotny zobowiązany jest do prowadzenia działalności gospodarczej w okresie 12 miesięcy od jej rozpoczęcia oraz nieskładania w tym okresie wniosku o jej zawieszenie. Bezrobotni zarejestrowani w Powiatowym Urzędzie Pracy w Legnicy podejmowali najczęściej działalność w branży handlowej, budowlanej, usług fryzjerskich i kosmetycznych oraz ubezpieczeń i kredytów.

Tabela 10

Dane dotyczące liczby uczestników, efektywności oraz kosztów podejmowanych działalności gospodarczych w 2013

Liczba osób, które podjęły działalność gospodarczą w 2013	Efektywność zatrudnieniowa w %	Koszt uczestnictwa w programie w zł kol. 4/1	Ogółem wydatki na podjęcia działalności gosp. w 2013
1	2	3	4
280	100%	17 826,43	4 991 400,00 zł

źródło: dane statystyczne PUP Legnica

6.4 Refundacja kosztów wyposażenia lub doposażenia stanowiska pracy

Refundacja kosztów wyposażenia lub doposażenia stanowiska pracy to pomoc finansowa udzielana przez Powiatowy Urząd Pracy w związku ze stworzeniem lub przystosowaniem stanowiska pracy i zatrudnieniem na tym stanowisku skierowanego bezrobotnego. W ramach zawartej umowy

pracodawca zobowiązuje się utrzymać stanowisko pracy przez okres 24 miesięcy i zatrudniać na nim osobę bezrobotną. Kwota refundacji zostaje określona w umowie i nie może przekroczyć 6-krotnej wysokości przeciętnego wynagrodzenia. Otrzymane środki pracodawca może przeznaczyć w szczególności na: zakup środków trwałych, urządzeń, maszyn, w tym środków niezbędnych do zapewnienia zgodności stanowiska pracy z przepisami bezpieczeństwa i higieny pracy oraz wymaganiami ergonomii.

Tabela 11

Dane dotyczące liczby uczestników, efektywności oraz kosztów refundacji kosztów wyposażenia lub doposażenia stanowiska pracy w 2013

Liczba osób objętych działaniami w ramach refundacji kosztów wyposażenia lub doposażenia (nowe + zatrudnienia)	Efektywność zatrudnieniowa w %	Koszt uczestnictwa w programie w zł kol.4/1 nowe	Ogółem wydatki na refundację w 2013
1	2	3	4
95 (nowe) +20 = łącznie 115	100%	17 189,47	1 633 000,00 zł

źródło: dane statystyczne PUP Legnica

6.5 Prace interwencyjne

Prace interwencyjne oznaczają zatrudnienie bezrobotnego przez pracodawcę, które nastąpiło w wyniku umowy zawartej z Powiatowym Urzędem Pracy i ma na celu wsparcie bezrobotnych. Prace interwencyjne można zorganizować na dowolnym stanowisku pracy, zarówno związanym z pracą fizyczną jak i umysłową. Organizując prace interwencyjne, pracodawca otrzymuje refundację kosztów (wynagrodzenia i składek na ubezpieczenia społeczne) przez okres 6,12 lub 24 miesięcy. Stosownie do zawartej umowy, pracodawca zobowiązany jest do utrzymania w zatrudnieniu skierowanego bezrobotnego przez okres 3 miesięcy (w przypadku prac interwencyjnych trwających do 6 miesięcy) lub 6 miesięcy (w przypadku prac interwencyjnych trwających 12 miesięcy lub dłużej) po zakończeniu refundacji wynagrodzeń i składek na ubezpieczenia społeczne.

Tabela 12

Dane dotyczące liczby uczestników, efektywności oraz kosztów organizacji prac interwencyjnych w 2013

Liczba osób, które rozpoczęły prace interwencyjne w 2013	Liczba osób, które ukończyły prace interwencyjne w 2013	Liczba osób, które podjęły pracę w trakcie lub po pracach interwencyjnych	Efektywność zatrudnieniowa w %	Koszt uczestnictwa w programie w zł kol.7/1	Koszt ponownego zatrudnienia w zł kol.7/3	Ogółem wydatki na prace interwencyjne w 2013
1	2	3	4	5	6	7
195	228	162	71,1%	4 350,77	5 237,04	848 400,00 zł

źródło: dane statystyczne PUP Legnica

6.6 Roboty publiczne

Roboty publiczne oznaczają zatrudnienie bezrobotnego w okresie nie dłuższym niż 12 miesięcy przy wykonywaniu prac organizowanych przez powiaty, gminy, organizacje pozarządowe statutowo zajmujące się problematyką: ochrony środowiska, kultury, oświaty, kultury fizycznej i turystyki, opieki zdrowotnej, bezrobocia oraz pomocy społecznej, a także spółki wodne i ich związki, jeżeli prace te finansowane lub dofinansowane ze środków samorządu terytorialnego, budżetu państwa, funduszy celowych, organizacji pozarządowych, spółek wodnych i ich związków. Roboty publiczne można zorganizować na dowolnym stanowisku pracy, zarówno związanym z pracą fizyczną jak i umysłową. Organizując roboty publiczne, pracodawca otrzymuje refundację kosztów (wynagrodzenia i składek na ubezpieczenie społeczne) przez okres 6 lub 12 miesięcy.

Tabela 13

Dane dotyczące liczby uczestników, efektywności oraz organizacji robót publicznych w 2013

Liczba osób, które rozpoczęły roboty publiczne w 2013	Liczba osób, które ukończyły roboty publiczne w 2013	Liczba osób, które podjęły pracę w trakcie lub po robotach publicznych w 2013	Efektywność zatrudnienia w %	Koszt uczestnictwa w programie w zł kol.7/	Koszt ponownego zatrudnienia w zł kol.7/3	Ogółem wydatki na roboty publiczne w 2013
1	2	3	4	5	6	7
156	159	113	71,1%	7 378,85	10 186,73	1 151 100,00 zł

źródło: dane statystyczne PUP Legnica

6.7 Prace społecznie – użyteczne

Prace społecznie użyteczne są pracami wykonywanymi przez bezrobotnych bez prawa do zasiłku, skierowanych przez Urząd Pracy na podstawie listy bezrobotnych sporządzonej przez kierownika ośrodka pomocy społecznej. Prace społecznie użyteczne mogą być organizowane przez gminę w jednostkach organizacyjnych pomocy społecznej, organizacjach lub instytucjach statutowo zajmujących się pomocą charytatywną lub na rzecz społeczności lokalnej. Na wniosek gminy Powiatowy Urząd Pracy może skierować bezrobotnego bez prawa do zasiłku korzystającego ze świadczeń z pomocy społecznej do wykonywania prac społecznie użytecznych w miejscu zamieszkania lub pobytu w wymiarze do 10 godzin w tygodniu. Do wykonywania prac społecznie użytecznych mogą być kierowane również osoby uczestniczące w kontrakcie socjalnym, indywidualnym programie usamodzielniania, lokalnym programie pomocy społecznej lub indywidualnym programie zatrudnienia socjalnego, jeżeli podjęły uczestnictwo w tych formach w wyniku skierowania Powiatowego Urzędu Pracy.

Tabela 14

Dane dotyczące liczby uczestników, efektywności oraz kosztów prac społecznie użytecznych w 2013

Liczba osób, które rozpoczęły prace społ.-użyte.	Liczba osób, które ukończyły prace społ.-użyte.	Liczba osób, które podjęły pracę w trakcie lub po pracach społ.-użyte.	Efektywność zatrudnieniowa w %	Koszt uczestnictwa w programie w zł kol.7/1	Koszt ponownego zatrudnienia w zł kol 7/3	Ogółem wydatki na prace społecznie użyteczne w 2013
1	2	3	4	5	6	7
169	169	15	8,9%	1 096,45	12 353,33	185 300,00 zł

źródło: dane statystyczne PUP Legnica

Tabela 15

Efektywność zatrudnieniowa poszczególnych form wsparcia wg stanu na 28.08.2014 r.

PUP ogółem/Forma wsparcia	Liczba osób, które ukończyły formę wsparcia	Liczba osób, które podjęły pracę w trakcie lub po zakończeniu formy wsparcia	Efektywność zatrudnieniowa w %
Szkolenia	180	92	51,1
Staże	353	271	76,8
Prace interwencyjne	58	44	75,9
Roboty publiczne	63	47	74,6
Prace społecznie użyteczne	38	8	21,1
Podjęcia działalności gospodarczej	140	140	100

źródło: dane statystyczne PUP Legnica

7. Działania dodatkowe na rzecz aktywizacji zawodowej bezrobotnych

7.1 Poradnictwo zawodowe

Powiatowy Urząd Pracy w Legnicy prowadzi poradnictwo zawodowe dla osób bezrobotnych oraz poszukujących pracy. Jest to forma wsparcia oferowana w dwóch postaciach: grupowej i indywidualnej, a osobami odpowiedzialnymi za ich realizację są doradcy zawodowi. Poradnictwo zawodowe polega na udzielaniu bezrobotnym i poszukującym pracy pomocy w wyborze odpowiedniego zawodu lub miejsca pracy oraz planowaniu rozwoju kariery zawodowej, a także na przygotowaniu do lepszego radzenia sobie w poszukiwaniu i podejmowaniu pracy. Do szczegółowych działań PUP należy udzielanie informacji o zawodach, rynku pracy, możliwościach szkolenia i kształcenia, umiejętnościach niezbędnych przy aktywnym poszukiwaniu pracy i samozatrudnieniu, udzielanie porad z wykorzystaniem standaryzowanych metod ułatwiających wybór zawodu, zmianę kwalifikacji, podjęcie lub zmianę pracy, w tym badaniu kompetencji, zainteresowań i uzdolnień zawodowych oraz kierowanie na specjalistyczne badania psychologiczne i lekarskie umożliwiające wydawanie opinii o przydatności zawodowej do pracy i zawodu albo kierunku szkolenia. W roku 2013 z tej formy wsparcia skorzystało 6 615 bezrobotnych.

7.2 Współpraca z instytucjami i szkołami

W 2013 w kwietniu, na zaproszenie PUP, pracownicy **Centrum Edukacji i Pracy Młodzieży OHP w Legnicy** udzielili informacji dla ponad 30 osób, bezrobotnych do 25 roku życia. Celem spotkania było przekazanie informacji na temat usług i możliwości rozwoju zawodowego oferowanych przez Centrum.

W październiku 2013 r., po raz kolejny, Powiatowy Urząd Pracy w Legnicy – Referat Poradnictwa Zawodowego i Klubu Pracy był współorganizatorem V edycji Ogólnopolskiego Tygodnia Kariery (OTK) w Legnicy. Przedsięwzięcie zostało zorganizowane w formie Gry Miejskiej. Działania w ramach OTK mające na celu inspirowanie ogólnopolskich i lokalnych inicjatyw na rzecz rozwoju poradnictwa zawodowego, wspomagania drogi każdego obywatela do edukacji, zawodu, pracy i kariery zostały objęte patronatem honorowym Ministerstwa Pracy i Polityki Społecznej pod przewodnim hasłem: „Odkryj talenty swojego dziecka”. Współorganizatorami Gry Miejskiej byli Biuro Karier Państwowej Wyższej Szkoły Zawodowej im. Witelona w Legnicy, Urząd Miasta Legnicy, Dolnośląski Wojewódzki Urząd Pracy Centrum Informacji i Planowania Kariery Zawodowej w Legnicy, Poradnia Psychologiczno-Pedagogiczna Nr 1 i Nr 2 w Legnicy, Centrum Edukacji i Pracy Młodzieży OHP w Legnicy oraz Powiatowy Urząd Pracy w Legnicy.

W październiku 2013 r. w **Zespole Szkół Budowlanych w Legnicy** doradcy zawodowi PUP w Legnicy uczestniczyli w Targach Pracy, organizowanych w ramach Tygodnia Kariery. Celem targów była pomoc młodzieży w zdobyciu informacji i wskazówek przed wyborem ścieżki zawodowej, a także przygotowanie do skutecznego wejścia na rynek pracy.

W ramach wypracowanych „dobrych praktyk” przekazywana jest przez PUP w Legnicy informacja dotycząca możliwości pomocy oferowanej przez **Mobilne Centrum Informacji Zawodowej** nauczycielom i wychowawcom, którzy zgłaszają potrzebę przeprowadzenia informacji grupowych i porad grupowych dla uczącej się młodzieży z legnickich i powiatowych szkół. Pośrednik pracy i lider KP Centrum Edukacji i Pracy Młodzieży OHP w Legnicy zapraszani są rokrocznie do PUP w Legnicy, gdzie w ramach informacji grupowych i zajęć aktywizacyjnych omawiają możliwości korzystania z szeroko rozumianych usług oferowanych przez Centrum.

7.3 Gielny pracy

Odpowiadając na potrzeby pracodawców PUP organizuje giełdy pracy, czyli grupowe spotkania kandydatów do pracy z pracodawcami. W 2013r. zorganizowano giełdy dla 34 pracodawców, którzy zgłosili 177 wolnych miejsc pracy. W giełdach uczestniczyło 641 bezrobotnych. Pracę podjęły 183 osoby. W pierwszym półroczu 2014 r. zorganizowano giełdy dla 27 pracodawców. Pozyskano w ten sposób oferty na 74 wolne stanowiska pracy. W giełdach wzięło udział 410 osób, 58 osób uzyskało zatrudnienie.

Tabela 16

Zestawienie ilości giełny pracy w roku 2013 i w I półroczu 2014

Rok	Ilość giełny pracy		Ilość zgłoszonych miejsc pracy		Liczba bezrobotnych uczestniczących w giełdach		Liczba zatrudnionych bezrobotnych	
	Ogółem	Legnica	Ogółem	Legnica	Ogółem	Legnica	Ogółem	Legnica
2013	34	28	193	177	641	551	183	167
2014 I-VI	27	26	74	70	410	376	58	54

źródło: dane statystyczne PUP Legnica

W roku 2013 i pierwszej połowie 2014 roku znacznie wzrosło zainteresowanie pracodawców organizowaniem giełd pracy.

2.1 Pozyskiwanie środków z Europejskiego Funduszu Społecznego

Powiatowy Urząd Pracy w Legnicy realizuje projekt systemowy w ramach Programu Operacyjnego Kapitał Ludzki, Priorytet VI Rynek pracy otwarty dla wszystkich, Działanie 6.1, Poddziałanie 6.1.3 Poprawa zdolności do zatrudnienia oraz podnoszenie poziomu aktywności zawodowej osób bezrobotnych pod nazwą „**Aktywni zawodowo 2008**”. Celem pośrednim, do którego zmierza projekt jest ułatwienie ponownej integracji długotrwale bezrobotnym (zarówno kobietom jak i mężczyznom) z rynkiem pracy, a także wspieranie integracji zawodowej ludzi młodych oraz osób powracających na rynek pracy.

W ramach projektu w 2013 r. oraz do końca lipca 2014r. wsparcie otrzymało 895 osób bezrobotnych:

- 467 osób w wieku (15-30 lata);
- 278 osób w wieku poniżej 25 roku życia, w tym tzw. młodzież NEET 116 osób;
- 211 osób w przedziale wiekowym 50-64 lata;
- 95 osób niepełnosprawnych;
- 228 osób długotrwale bezrobotne oraz 195 osób z terenów wiejskich;
- 895 osób objęto Indywidualnym Planem Działania, którego celem było określenie indywidualnych potrzeb bezrobotnego, dobranie optymalnej formy wsparcia i monitorowanie jego ścieżki aktywizacyjnej.

Na staż, jako formę zdobycia pierwszego doświadczenia zawodowego, skierowano 488 osób, po którym zatrudnienie znalazły 107 osób (większość uczestników z 2014 r. kontynuuje udział w zadaniu). Na szkolenie, jako formę wsparcia pomagającą nabyć nowe kwalifikacje zawodowe, bądź uzupełnić już posiadane skierowano 57 bezrobotnych, zatrudnienie po zakończonym szkoleniu uzyskało 35 osób. W pracach interwencyjnych uczestniczyły 43 osoby bezrobotne (w tym 15 osób u beneficjentów pomocy publicznej), zatrudnienie uzyskało 19 osób (większość uczestników z 2014 r. kontynuuje udział w zadaniu).

Realizowany przez tutejszy urząd projekt promował również samozatrudnienie jako formę aktywizacji zawodowej poprzedzonej przyznaniem jednorazowych środków na podjęcie działalności gospodarczej. Wsparcie w tworzeniu własnej firmy otrzymało 248 osób bezrobotnych. Ponadto Urząd zrefundował dotychczas koszty wyposażenia lub wyposażenia stanowiska pracy 56 przedsiębiorcom, na które skierował 74 osoby bezrobotne (w tym na uzupełnienie). Łącznie zatrudnienie po zakończonym udziale w projekcie podjęły 483 osoby

Powiatowy Urząd Pracy w Legnicy Filia w Chojnowie realizuje projekt systemowy w ramach Programu Operacyjnego Kapitał Ludzki, Priorytet VI Rynek pracy otwarty dla wszystkich, Działanie 6.1, Poddziałanie 6.1.3 Poprawa zdolności do zatrudnienia oraz podnoszenie poziomu aktywności zawodowej osób bezrobotnych pod nazwą „**Aktywni na rynku pracy**”. *W ramach projektu w 2013 r. oraz w I półroczu 2014r. wsparcie otrzymało 410 osób bezrobotnych:*

- 216 osób w wieku (15-30 lata);
- 148 osób w wieku poniżej 25 roku życia, w tym tzw. młodzież NEET 42 osoby;
- 86 osób w przedziale wiekowym 50-64 lata;
- 17 osób niepełnosprawnych;
- 172 osoby długotrwale bezrobotne oraz 184 osób z terenów wiejskich;
- 410 osób objęto Indywidualnym Planem Działania, którego celem było określenie indywidualnych potrzeb bezrobotnego, dobranie optymalnej formy wsparcia i monitorowanie jego ścieżki aktywizacyjnej.

Na staż, jako formę zdobycia pierwszego doświadczenia zawodowego, skierowano 259 osób, po którym zatrudnienie znalazło 80 osób (większość uczestników z 2014 r. kontynuuje udział w zadaniu).

Na szkolenie, jako formę wsparcia pomagającą nabyć nowe kwalifikacje zawodowe, bądź uzupełnić już posiadane skierowano 35 bezrobotnych, zatrudnienie po zakończonym szkoleniu uzyskało 15 osób (część uczestników z 2014 r. kontynuuje udział w zadaniu). W pracach interwencyjnych uczestniczyło 50 osób bezrobotnych (w tym na uzupełnienie), zatrudnienie uzyskało 10 osób (wszyscy uczestnicy z 2014 r. kontynuują udział w tej formie wsparcia). Realizowany przez tutejszy urząd projekt promował również samozatrudnienie jako formę aktywizacji zawodowej poprzedzonej przyznaniem jednorazowych środków na podjęcie działalności gospodarczej. Wsparcie w tworzeniu własnej firmy otrzymało 49 osób bezrobotnych. Ponadto Urząd zrefundował dotychczas koszty doposażenia lub wyposażenia stanowiska pracy 9 przedsiębiorcom, na które skierował 17 osób bezrobotnych (zadanie realizowane od 2014 r.). Łącznie zatrudnienie po zakończonym udziale w projekcie podjęło 48 osób. Na realizację projektu poniesiono koszty w wysokości 2 654 972,90 zł. Projekt jest kontynuowany do końca 2014 r.

Powiatowy Urząd Pracy w Legnicy realizował cykl szkoleń w ramach projektu konkursowego pod nazwą „*e-50-ty na Start*”, współfinansowanego przez Unię Europejską, w ramach Europejskiego Funduszu Społecznego, Program Operacyjny Kapitał Ludzki, Priorytet IX Rozwój wykształcenia i kompetencji w regionach, Działanie 9.6. Upowszechnianie uczenia się dorosłych, Poddziałanie 9.6.2. Podwyższenie kompetencji osób dorosłych w zakresie ICT i znajomości języków obcych. W realizowanym projekcie w 2013 r. oraz I półroczu 2014r. wsparcie otrzymało 115 osób.

Projekt skierowany był do osób bezrobotnych powyżej 50 roku życia zarejestrowanych w PUP Legnica, zamieszkałych na terenie powiatu legnickiego i miasta Legnicy, niemających podstawowych umiejętności z zakresu ICT, chcących nabyć te umiejętności z własnej inicjatywy. W ramach projektu przeszkolono 115 osób bezrobotnych powyżej 50 roku życia w zakresie szkolenia komputerowego „ECDL-Start” - 4 moduły:

Moduł 1: podstawy technik informatycznych i komunikacyjnych,

Moduł 2: użytkowanie komputerów,

Moduł 3: przetwarzanie tekstów,

Moduł 4: przeglądanie stron internetowych i komunikacja

Program szkolenia dostosowany jest do poziomu i potrzeb osób po 50 roku życia poprzez małe grupy szkoleniowe, dużą ilość godzin szkolenia, najmniej skomplikowane moduły, godziny szkolenia dostosowane do uczestników projektu, co znacznie podnosi komfort pracy. Podczas realizacji szkolenia, osoby bezrobotne nabywają umiejętności ICT na poziomie umożliwiającym samodzielną obsługę komputera, tworzenie, edycję i drukowanie dokumentów oraz komunikację i pozyskiwanie informacji przez Internet przez. W ocenie PUP Legnica zdobyte umiejętności pozwolą pokonać bariery wynikające z braku umiejętności ITC nie tylko w poruszaniu się po rynku pracy, ale również w życiu codziennym. Pomyślne ukończenie zadania zmotywuje część osób do dalszego rozwoju.

3.3 Współpraca z Państwową Wyższą Szkołą Zawodową im. Witelona w Legnicy w ramach projektu Bliżej realiów rynkowych – wzmocnienie więzi studentów z pracodawcami”

Powiatowy Urząd Pracy w Legnicy (Partner nr 2) w okresie 01.09.2011 r. – 30.09.2014 r. realizuje projekt konkursowy „Bliżej realiów rynkowych – wzmocnienie więzi studentów z pracodawcami” w partnerstwie z Państwową Wyższą Szkołą Zawodową im. Witelona w Legnicy (Lider projektu) oraz z Państwową Wyższą Szkołą Zawodową w Głogowie (Partner nr 1). Takie trójstronne partnerstwo wpisuje się w ogólną strategię rozwoju szkolnictwa wyższego, a także odpowiada na zapotrzebowanie rynku zarówno regionalnego jak i ogólnonarodowego, a także europejskiego w zakresie łączenia nauki z przemysłem.

Projekt współfinansowany jest ze środków Unii Europejskiej w ramach Europejskiego Funduszu Społecznego, Priorytet IV Szkolnictwo wyższe i nauka, Działanie 4.1 Wzmocnienie i rozwój potencjału dydaktycznego uczelni oraz zwiększenie liczby absolwentów o kluczowym

znaczeniu dla gospodarki opartej na wiedzy, Poddziałanie 4.1.1 Wzmocnienie potencjału dydaktycznego Uczelni.

W skład grupy docelowej projektu wchodzi studenci, absolwenci oraz studenci o różnym rodzaju i stopniu niepełnosprawności PWSZ im. Witelona w Legnicy oraz PWSZ w Głogowie a także pracownicy Akademickiego Biura Karier. W założeniach projektodawcy działania w ramach projektu mają integrować środowiska akademickie oraz tworzyć płaszczyznę współpracy. Celem projektu jest podwyższenie i dostosowanie kwalifikacji zawodowych studentów adekwatnie do wymagań i nowych trendów na rynku pracy poprzez zaangażowanie potencjalnego pracodawcy w kształtowaniu procesu dydaktycznego przybliżającego studenta do potrzeb rynku pracy oraz podniesienie poziomu aktywności zawodowej oraz zdolności do zatrudniania osób bezrobotnych i biernych zawodowo. W ramach wspólnej realizacji projektu Powiatowy Urząd Pracy w Legnicy jest odpowiedzialny za przygotowanie studentów do wejścia na rynek pracy w tym:

- organizację staży,
- organizowanie konferencji stażystów z pracodawcami,
- organizację targów pracy,
- opracowywanie i edycję biuletynu informacyjnego.

Po zrealizowaniu indywidualnych konsultacji z doradcą zawodowym oraz uczestnictwie w zajęciach warsztatowych uczestnik odbywa trzymiesięczny płatny staż, który umożliwi zdobycie doświadczenia zawodowego i podstawowych umiejętności praktycznych związanych z wykonywaną pracą. Od dnia 01.09.2011 r. z trzymiesięcznych staży w ramach projektu „Blżej realiów rynkowych – wzmocnienie więzi studentów z pracodawcami” skorzystało 178 studentów i absolwentów obu Uczelni.

Tabela 17

Uczestnicy i kwota projektu „Blżej realiów rynkowych – wzmocnienie więzi studentów z pracodawcami”

Liczba osób skierowanych na staż-wykonanie na dzień 28.08.2014 r.		Kwota dofinansowania z podziałem na lata – wykonanie na dzień 28.08.2014 r.	
2011	0	2011	34 024,16 zł
2012	65	2012	84 833,24
2013	65	2013	83 064,39 zł
2014	48	2014	57 426,50 zł
RAZEM: 178 studentów i absolwentów		259 348,29 zł	

źródło: dane statystyczne PUP Legnica

W ramach zadań Powiatowy Urząd Pracy w Legnicy organizował konferencje stażystów z pracodawcami oraz targi pracy w terminach: 30.11.2011 r., 24.10.2012 r., 20.11.2013 r. Przedsięwzięcia zostały zorganizowane wspólnie przez Powiatowy Urząd Pracy w Legnicy oraz Państwową Wyższą Szkołę Zawodową im. Witelona w Legnicy. Podczas wystąpień i dyskusji na Konferencjach omawiano m.in.: innowacyjne rozwiązania w programach kształcenia, możliwości uczelni wobec oczekiwań rynku pracy, punkty widzenia pracodawców i płaszczyzny ich współpracy w procesach kształcenia zawodowego oraz rolę praktyk i staży studenckich. Targi Pracy były skierowane do studentów, absolwentów, poszukujących pracy oraz bezrobotnych. Wszyscy chętni mogli odwiedzić stoiska z różnych branż sektora gospodarczego. Celem było ułatwienie pracodawcom działającym na terenie Legnic i okolicy pozyskania kandydatów do pracy. Osoby miały możliwość osobistego kontaktu z przedsiębiorcami. Wielu pracodawców przedstawiło prezentacje multimedialne

na temat charakterystyki branżowej przedsiębiorstwa, a także największych osiągnięć. Dodatkowo formuła Targów Pracy została poszerzona o cykl spotkań i konsultacji z instytucjami.

3.4 Współpraca w ramach sieci EURES

W maju 2014 r. Powiatowy Urząd Pracy w Legnicy uczestniczył w Targach Pracy i Informacji o Mobilności organizowanych przez Dolnośląski Wojewódzki Urząd Pracy. Celem przedsięwzięcia było dostarczenie mieszkańcom Dolnego Śląska informacji na temat warunków życia, podejmowania pracy bądź prowadzenia działalności gospodarczej poza granicami Polski. Swoje stoiska wystawili pracodawcy z krajów Unii Europejskiej (Niemiec, Austrii, Francji oraz Czech), zatrudniających pracowników głównie w branży budowlanej, medycznej i turystycznej. W Targach wzięli udział również doradcy EURES z Niemiec, Czech, Austrii i Chorwacji, doradcy zawodowi Centrum Informacji i Planowania Kariery Zawodowej, pracownicy ds. Koordynacji Systemów Zabezpieczenia Społecznego z DWUP. Targi cieszyły się dużym zainteresowaniem bezrobotnych.

3.5 Porozumienia o współpracy

2013 rok

W dniu 23.01.2013 r. Powiatowy Urząd Pracy w Legnicy zawarł porozumienie z **Miejsko-Gminnym Ośrodkiem Pomocy Społecznej w Prochowicach**, którego celem jest zapewnienie sprawnej wymiany informacji dotyczących osób bezrobotnych, zarejestrowanych w Powiatowym Urzędzie Pracy w Legnicy i korzystających z pomocy Miejsko-Gminnego Ośrodka Pomocy Społecznej w Prochowicach wobec których podejmowane są działania współfinansowane przez Unię Europejską z Europejskiego Funduszu Społecznego w ramach POKL oraz zapewnienie tym osobom optymalnych możliwości aktywizacji. Porozumienie jest realizowane w ramach projektu „Wiem więcej-funkcjonuję lepiej” w ramach priorytetu VII „Promocja integracji społecznej” Programu Operacyjnego Kapitał Ludzki, Działanie 7.1.1 Rozwój i upowszechnianie aktywnej integracji przez ośrodki pomocy społecznej. Okres obowiązywania porozumienia: 01 marca 2013 r. do 31 grudnia 2014 r.

W marcu 2013 r. Powiatowy Urząd Pracy zawarł porozumienia w sprawie współpracy z **Gminą w Legnickim Polu, Krotoszycach, Miłkowicach, Prochowicach i Chojnowie** w ramach programu „Bezrobotni dla gospodarki wodnej i ochrony przeciwpowodziowej” na mocy których Urząd skieruje osoby bezrobotne do wykonywania prac interwencyjnych na uzgodnionych obiektach na terenie w/w gmin. Program realizowano w okresie od maja 2013 r. do września-października 2013 r.

W dniu 27.05.2013 r. Powiatowy Urząd Pracy w Legnicy podpisał z **Agencją Rozwoju Regionalnego „ARLEG” S.A.**, ul. Rataja 26, 59-220 Legnica porozumienie, którego celem było udzielenie wsparcia uczestnikom programu przeznaczonego do osób bezrobotnych zwolnionych z przyczyn nie dotyczących pracowników, którzy otrzymali jednorazowe środki na podjęcie działalności gospodarczej. Okres obowiązywania porozumienia: od dnia podpisania porozumienia do dnia 31.12.2013 r. W ramach zawartego porozumienia Powiatowy Urząd Pracy w Legnicy ze swojej strony zobowiązał się do:

- informowania uczestników programu o możliwościach uzyskania informacji w Agencji Rozwoju Regionalnego „ARLEG” S.A.,
- udostępniania w miarę potrzeb sali na spotkania,

Natomiast w ramach zawartego porozumienia „ARLEG” S.A. ze swojej strony zobowiązał się do:

- udzielania nieodpłatnych informacji w zakresie rozwoju własnej firmy osobom bezrobotnym, którzy otrzymali środki na podjęcie działalności gospodarczej,
- zapewnienia pakietów materiałów promocyjnych (ulotki, broszury).

2014 rok

W dniu 02.01.2014 r. Powiatowy Urząd Pracy w Legnicy zawarł trzy porozumienia z:

- **Gminnym Ośrodkiem Pomocy Społecznej w Rui** dotyczące zasad współpracy w zakresie realizacji zadań na rzecz aktywnej integracji, wynikającej z realizacji projektu systemowego „*Pierwszy krok do sukcesu*” współfinansowanego ze środków Unii Europejskiej z Europejskiego Funduszu Społecznego, realizowanego w ramach priorytetu VII „Promocja integracji społecznej” Programu Operacyjnego Kapitał Ludzki, Działanie 7.1.1 Rozwój i upowszechnianie aktywnej integracji przez ośrodki pomocy społecznej. Okres obowiązywania porozumienia: 02 stycznia 2014 r. do 31 grudnia 2016 r.
- **Gminnym Ośrodkiem Pomocy Społecznej w Kunicach** dotyczące zasad współpracy w zakresie realizacji zadań na rzecz aktywnej integracji, wynikającej z realizacji projektu systemowego „*Droga do zatrudnienia*” współfinansowanego ze środków Unii Europejskiej z Europejskiego Funduszu Społecznego, realizowanego w ramach priorytetu VII „Promocja integracji społecznej” Programu Operacyjnego Kapitał Ludzki, Działanie 7.1.1 Rozwój i upowszechnianie aktywnej integracji przez ośrodki pomocy społecznej. Okres obowiązywania porozumienia: 02 stycznia 2014 r. do 31 grudnia 2016 r.
- **Gminnym Ośrodkiem Pomocy Społecznej w Krotoszycach** dotyczące zasad współpracy w zakresie realizacji zadań na rzecz aktywnej integracji, wynikającej z realizacji projektu systemowego „*Wyjdź z domu- bądź aktywny*” współfinansowanego ze środków Unii Europejskiej z Europejskiego Funduszu Społecznego, realizowanego w ramach priorytetu VII „Promocja integracji społecznej” Programu Operacyjnego Kapitał Ludzki, Działanie 7.1.1 Rozwój i upowszechnianie aktywnej integracji przez ośrodki pomocy społecznej. Okres obowiązywania porozumienia: 01 stycznia 2014 r. do 31 grudnia 2014 r.

W/w porozumienia określają zasady wymiany informacji o klientach i realizowanych działaniach lub projektach oraz współpracy GOPS i PUP w realizacji art. 50 ust.2 ustawy z dnia 20 kwietnia 2004 r. o promocji zatrudnienia i instytucjach rynku pracy.

W lutym i marcu 2014 r. Powiatowy Urząd Pracy zawarł porozumienia w sprawie współpracy z **Gminą w Legnickim Polu, Krotoszycach, Milkowicach, Prochowicach i Chojnowie** w ramach programu „Bezrobotni dla gospodarki wodnej i ochrony przeciwpowodziowej”, na mocy których Urząd skieruje osoby bezrobotne do wykonywania prac interwencyjnych na uzgodnionych obiektach na terenie w/w gmin. Realizacja programu w okresie od maja 2014 r. do października 2014 r.

W dniu 30.04.2014 r. Powiatowy Urząd Pracy w Legnicy zawarł porozumienie z **Poradnią Psychologiczno-Pedagogiczną Nr 2 w Legnicy**, którego celem jest wzrost aktywizacji osób bezrobotnych oraz zwiększenie skuteczności i spójności działań na legnickim rynku pracy w zakresie aktywnego przeciwdziałania bezrobociu. W ramach zawartego porozumienia Powiatowy Urząd Pracy w Legnicy ze swojej strony będzie przekazywał aktualną informację dotyczącą stanu bezrobocia na legnickim rynku pracy. Ponadto PUP w Legnicy będzie uczestniczył w organizowanych cyklicznie przez poradnię Otwartych Dniach Doradztwa Zawodowego przeznaczonych dla uczniów, absolwentów i osób bezrobotnych. Natomiast Poradnia Psychologiczno-Pedagogiczna Nr 2 w Legnicy będzie aktywnie uczestniczyć w działaniach programowych PUP w Legnicy zmierzających do promocji zatrudnienia.

W dniu 06.05.2014 r. Powiatowy Urząd Pracy w Legnicy zawarł porozumienie z **Federacją Pracodawców Polski Zachodniej** w ramach projektu „*Elastyczne formy zatrudnienia alternatywą na kryzys*” współfinansowanego ze środków Unii Europejskiej z Europejskiego Funduszu Społecznego, realizowanego w ramach priorytetu VI „Rynek pracy otwarty dla wszystkich” Programu Operacyjnego Kapitał Ludzki, Działanie 6.1 Poprawa dostępu do zatrudnienia oraz wspieranie aktywności zawodowej w regionie, Poddziałanie 6.1.1. Wsparcie osób pozostających bez zatrudnienia na regionalnym rynku pracy. Przedmiotem porozumienia jest partnerska współpraca przygraniczna na rzecz elastycznych form zatrudnienia, tj. upowszechniania korzyści wynikających z ich stosowania w celu zwiększenia mobilności geograficznej oraz ułatwienia osobom pozostającym bez zatrudnienia, w tym głównie kobietom i osobom powyżej 50 r.ż., podejmowanie pracy w różnych formach, również

po stronie czeskiej z wykorzystaniem wypracowanych w ramach projektu rozwiązań w zakresie elastycznych form zatrudnienia.

W dniu 12.05.2014 r. Powiatowy Urząd Pracy w Legnicy podpisał z **Zespołem Szkół Samochodowych w Legnicy** porozumienie, którego celem jest współpraca w ramach której nastąpi zwiększenie szans na uzyskanie przez osoby bezrobotne i inne poszukujące pracy kwalifikacji do wykonywania zawodu:

- mechanik pojazdów samochodowych
- elektromechanik pojazdów samochodowych
- operator obrabiarek skrawających
- monter mechatronik

poprzez uczestnictwo w kwalifikacyjnych kursach zawodowych.

Kwalifikacyjne kursy zawodowe zgodnie z ustawą o promocji zatrudnienia i instytucjach rynku pracy rozumiane są jako „inna forma pomocy”.

W ramach zawartego porozumienia Powiatowy Urząd Pracy w Legnicy ze swojej strony będzie :

- prowadził akcję promocyjną poprzez m.in.: rozpowszechnianie plakatów i ulotek na temat kwalifikacyjnych kursów zawodowych oraz zamieszczanie informacji na temat kursów na stronie internetowej i tablicach ogłoszeń Urzędu,
- prowadził listy osób zainteresowanych kwalifikacyjnymi kursami zawodowymi,
- kierował osoby bezrobotne zainteresowane szkoleniami do Zespołu Szkół Samochodowych w Legnicy,
- na bieżąco współpracował z Zespołem Szkół Samochodowych w Legnicy w trakcie realizacji szkoleń,
- zapewniał wsparcie absolwentom kwalifikacyjnych kursów zawodowych przy poszukiwaniu pracy.

Kwalifikacyjne kursy zawodowe odbywać się będą w Zespole Szkół Samochodowych w Legnicy. Będą one bezpłatne dla ich uczestników. Zespół Szkół Samochodowych zapewni uczestnikom szkoleń bezpłatne materiały szkoleniowe oraz zorganizuje dla uczestników szkoleń bezpłatny egzamin potwierdzający uzyskane w wyniku kursu kwalifikacje. Planowany termin rozpoczęcia kursów: wrzesień 2014 r. Czas trwania kursów: od 10 do 20 miesięcy (w zależności od kierunku szkolenia). Forma szkoleń: wieczorowa lub zaoczna. Rekrutacja na kwalifikacyjne kursy zawodowe odbywa się na bieżąco. Do tej pory Urząd wydał 20 skierowań osobom bezrobotnym.

W okresie od 29 stycznia 2014 r. do 30 czerwca 2014 r. pomiędzy **Centrum Edukacji i Pracy Młodzieży OHP** w Legnicy a Powiatowym Urzędem Pracy w Legnicy obowiązywało porozumienie o współpracy partnerskiej. Zostało ono podpisane w ramach realizacji projektu „OHP jako realizator usług rynku pracy” współfinansowanego ze środków Unii Europejskiej. Jako Partner Wiodący CEiPM OHP przekazywał Urzędowi istotne informacje, dotyczące planowanych kierunków i terminów szkoleń, które zostały zaplanowane do realizacji. W siedzibie Urzędu zostały umieszczone plakaty i ulotki ze szczegółami Projektu. Powiatowy Urząd Pracy w Legnicy zapewnił promocję projektu, poprzez przekazywanie przez pośredników pracy i doradców zawodowych istotnych wiadomości na temat projektu w trakcie indywidualnych rozmów z bezrobotnymi oraz podczas grupowych spotkań informacyjnych „Krok po kroku w stronę pracy”. Ponadto Urząd kierował do Ochotniczego Hufca Pracy w Legnicy nieuczącą się i niepracującą młodzież w wieku od 18 do 25 roku życia, w celu objęcia tej grupy osób usługami rynku pracy, zgodnie z założeniami projektu.

3.6 Nowe zadania w związku z wejściem w życie nowelizacji ustawy o promocji zatrudnienia i instytucjach rynku pracy (Dz.U. 2014 poz.598)

W dniu 14 marca 2014 r. została uchwalona ustawa o zmianie ustawy o promocji zatrudnienia i instytucjach rynku pracy, która weszła w życie w dniu 27 maja 2014 r. Zmiany publicznych służb zatrudnienia koncentrują się na czterech głównych obszarach:

- ✓ **indywidualizacja wsparcia ,**
- ✓ **nowe instrumenty,**
- ✓ **profilowanie pomocy,**
- ✓ **monitorowanie osiągniętych wyników**

Najważniejszą zmianą jest indywidualizacja wsparcia. Została uproszczona struktura instytucjonalna. Każdy bezrobotny i poszukujący pracy zarejestrowany w PUP od początku prowadzony jest przez tego samego doradcę klienta. Podobnie jest w przypadku pracodawców.

Kolejny obszar dotyczy zindywidualizowania form wsparcia bezrobotnych. Podstawą jest profilowanie pomocy dla osób bezrobotnych. Ustawa o promocji zatrudnienia i instytucjach rynku pracy wprowadziła nowy sposób postępowania przez urzędy pracy przy obsłudze bezrobotnych. Opiera się on na koncepcji profilowania pomocy. Wprowadzono trzy profile: profil pomocy I, przewidziany dla osób aktywnych, profil pomocy II, przewidziany dla osób wymagających wsparcia i profil pomocy III, dla osób oddalonych od rynku pracy. Na koniec sierpnia 2014 roku sporządzono 7 150 profili, z tego profil I ustalono dla 7,43 %, profil II dla 64,27 % oraz profil III dla 28,31%.

Nowelizacja ustawy wprowadziła także ustalenie dla każdej osoby bezrobotnej Indywidualnego Planu Działania. IPD to osobisty program poszukiwania pracy przygotowany przy współpracy osoby bezrobotnej i poszukującej pracy z doradcą klienta. IPD polega na ustaleniu z pozostającym bez pracy szeregu działań dostosowanych do jego sytuacji osobistej i lokalnego rynku pracy. Efektem podjętych działań ma być zatrudnienie osoby, podjęcie przez nią działalności gospodarczej lub innej pracy zarobkowej.

Ustawa wprowadza również zmiany w zakresie finansowania urzędów pracy według kryteriów oceny, z których najważniejsze to uzyskiwane wskaźniki efektywności w wydatkowaniu środków na aktywizację zawodową osób zarejestrowanych.