

Powiatowy Urząd Pracy w Legnicy
ul. Gen. Władysława Andersa 2
59 – 220 Legnica



Realizacja zadań powiatu
w zakresie aktywności zawodowej, wspierania
zatrudnienia oraz rynku pracy w 2025 roku.

Plan wydatków z Funduszu Pracy
na 2026 rok.

luty, 2026 r.

I. WSTĘP

Zadania powiatu w zakresie aktywności zawodowej, wspierania zatrudnienia oraz rynku pracy określa ustawa z dnia 20 marca 2025 r. o rynku pracy i służbach zatrudnienia (Dz.U. z 2025 r., poz. 620 z późn. zm.)¹ Do zadań powiatu należy m.in.

1. pozyskiwanie i realizowanie ofert pracy;
2. rejestrowanie bezrobotnych i poszukujących pracy;
3. organizowanie i finansowanie form pomocy określonych w ustawie, w szczególności pośrednictwa pracy, poradnictwa zawodowego, szkoleń, staży oraz prac interwencyjnych i robót publicznych;
4. kontrola prawidłowości realizowanych form pomocy określonych w ustawie;
5. realizacja zadań określonych w ustawie w ramach powiatowej strategii rozwiązywania problemów społecznych;
6. udzielanie informacji o zakresie form pomocy i możliwości ich zastosowania;
7. prowadzenie sprawozdawczości z realizowanych zadań, w tym w zakresie badań ujętych w programie badań statystycznych statystyki publicznej oraz we współpracy z WUP, prowadzenie badań i analiz dotyczących rynku pracy i ewaluacji polityk rynku pracy;
8. inicjowanie i realizowanie przedsięwzięć mających na celu rozwiązanie lub złagodzenie problemów związanych z planowanymi zwolnieniami grup pracowników z przyczyn dotyczących zakładu pracy;
9. współdziałanie z powiatowymi radami rynku pracy w zakresie rynku pracy oraz wykorzystania środków Funduszu Pracy;
10. współpraca z gminami w zakresie upowszechniania ofert pracy oraz informacji o wolnych miejscach pracy, informacji dotyczących form pomocy określonych w ustawie oraz realizacji wobec długotrwale bezrobotnego działań wynikających z porozumienia o współpracy, o którym mowa w art. 198, oraz w zakresie zatrudnienia socjalnego, o którym mowa w ustawie z dnia 13 czerwca 2003 r. o zatrudnieniu socjalnym;
11. współpraca z podmiotami, o których mowa w art. 36 ustawy z dnia 5 sierpnia 2022 r. o ekonomii społecznej;
12. współpraca z WUP, w tym w zakresie świadczenia form pomocy określonych w ustawie;
13. współpraca, w szczególności ze szkołami ponadpodstawowymi, uczelniami i podmiotami ekonomii społecznej w zakresie realizacji poradnictwa zawodowego, w tym promowania uczenia się przez całe życie oraz działań informacyjnych dotyczących wsparcia skierowanego do osób do 30. roku życia;
14. wydawanie decyzji o: przyznaniu statusu bezrobotnego, odmowie przyznania statusu bezrobotnego oraz utracie statusu bezrobotnego, odmowie przyznania statusu poszukującego pracy oraz utracie statusu poszukującego pracy, przyznaniu, odmowie przyznania, wstrzymaniu lub wznowieniu wypłaty oraz utracie lub pozbawieniu prawa do zasiłku, stypendium i innych finansowanych z Funduszu Pracy świadczeń niewynikających z zawartych umów, obowiązku zwrotu nienależnie pobranego zasiłku, stypendium oraz innych nienależnie pobranych świadczeń finansowanych z Funduszu Pracy, odroczeniu terminu spłaty, rozłożeniu na raty lub umorzeniu części albo całości nienależnie pobranego świadczenia udzielonego z Funduszu Pracy, albo należności z tytułu zwrotu środków przyznanych na finansowanie form pomocy, albo odmowie odroczenia terminu spłaty, rozłożenia na raty lub umorzenia;
15. realizowanie zadań wynikających z koordynacji systemów zabezpieczenia społecznego państw, o których mowa w art. 1 ust. 3 pkt 2 lit. a–d, oraz państw, z którymi Rzeczpospolita Polska

¹ Ustawa o rynku pracy i służbach zatrudnienia obowiązuje od 1 czerwca 2025 r., do 31 maja 2025 r. zadania powiatu określała ustawa z dnia 20 kwietnia 2004 r. o promocji zatrudnienia i instytucjach rynku pracy

- zawarła dwustronne umowy międzynarodowe o zabezpieczeniu społecznym, w zakresie świadczeń dla bezrobotnych, w tym realizowanie decyzji, o których mowa w art. 35, a także wypłaty zasiłków zachowanych zgodnie z art. 35 ust. 5;
16. realizowanie zadań wynikających z prawa swobodnego przepływu pracowników między państwami, o których mowa w art. 1 ust. 3 pkt 2 lit. a–c, w szczególności: realizowanie działań sieci EURES na terenie powiatu we współpracy z ministrem właściwym do spraw pracy, samorządami województw oraz innymi podmiotami uprawnionymi do realizacji działań sieci EURES, realizowanie zadań związanych z udziałem w partnerstwach transgranicznych EURES na terenie działania tych partnerstw;
 17. organizowanie i finansowanie szkoleń pracowników PUP;
 18. realizacja zadań związanych z KFS, w szczególności: określanie szacunkowego zapotrzebowania na środki KFS na terenie powiatu, możliwość zgłoszenia do WUP w terminie do dnia 30 listopada każdego roku nie więcej niż jednego priorytetu wydatkowania KFS na kolejny rok właściwego dla danego powiatu, po zasięgnięciu opinii powiatowej rady rynku pracy, ogłaszanie naborów wniosków o finansowanie kształcenia ustawicznego i ocena wniosków, zawieranie umów na realizację kształcenia ustawicznego finansowanego z KFS, kontrola i rozliczanie finansowe zawartych umów, promocja KFS i badanie wyników pomocy udzielonej ze środków KFS, we współpracy z WUP, badanie wyników pomocy udzielonej ze środków KFS, we współpracy z WUP;
 19. opracowywanie i realizowanie programów finansowanych z rezerwy Funduszu Pracy;
 20. inicjowanie i realizowanie projektów pilotażowych oraz realizowanie programów regionalnych;
 21. realizowanie kampanii informacyjnych i promujących działania WUP i PUP;
 22. inicjowanie i realizowanie przedsięwzięć mających na celu identyfikację, dotarcie z informacją o możliwościach skorzystania z form pomocy określonych w ustawie i zmotywowanie do aktywności zawodowej osób niezarejestrowanych, w tym osób biernych zawodowo, samodzielnie lub we współpracy, w szczególności z: podmiotami ekonomii społecznej, jednostkami organizacyjnymi pomocy społecznej, podmiotami systemu oświaty, uczelniami;
 23. realizowanie projektów w zakresie aktywności zawodowej, wspierania zatrudnienia oraz rynku pracy, wynikających z programów współfinansowanych ze środków Europejskiego Funduszu Społecznego Plus i Funduszu Pracy;
 24. prowadzenie internetowego serwisu informacyjnego.

I. REALIZACJA ZADAŃ W ZAKRESIE AKTYWNOŚCI ZAWODOWEJ, WSPIERANIA ZATRUDNIENIA ORAZ RYNKU PRACY W 2025 ROKU.

1. Rynek pracy powiatu legnickiego – stan i stopa bezrobocia

Stopa bezrobocia rejestrowanego (obliczana jako stosunek liczby zarejestrowanych bezrobotnych do liczby ludności aktywnej zawodowo) na koniec grudnia 2025 r. kształtowała się w Polsce na poziomie 5,7%, w województwie dolnośląskim 5,3%, w mieście Legnica 5,6%, a w powiecie legnickim 7,9%.

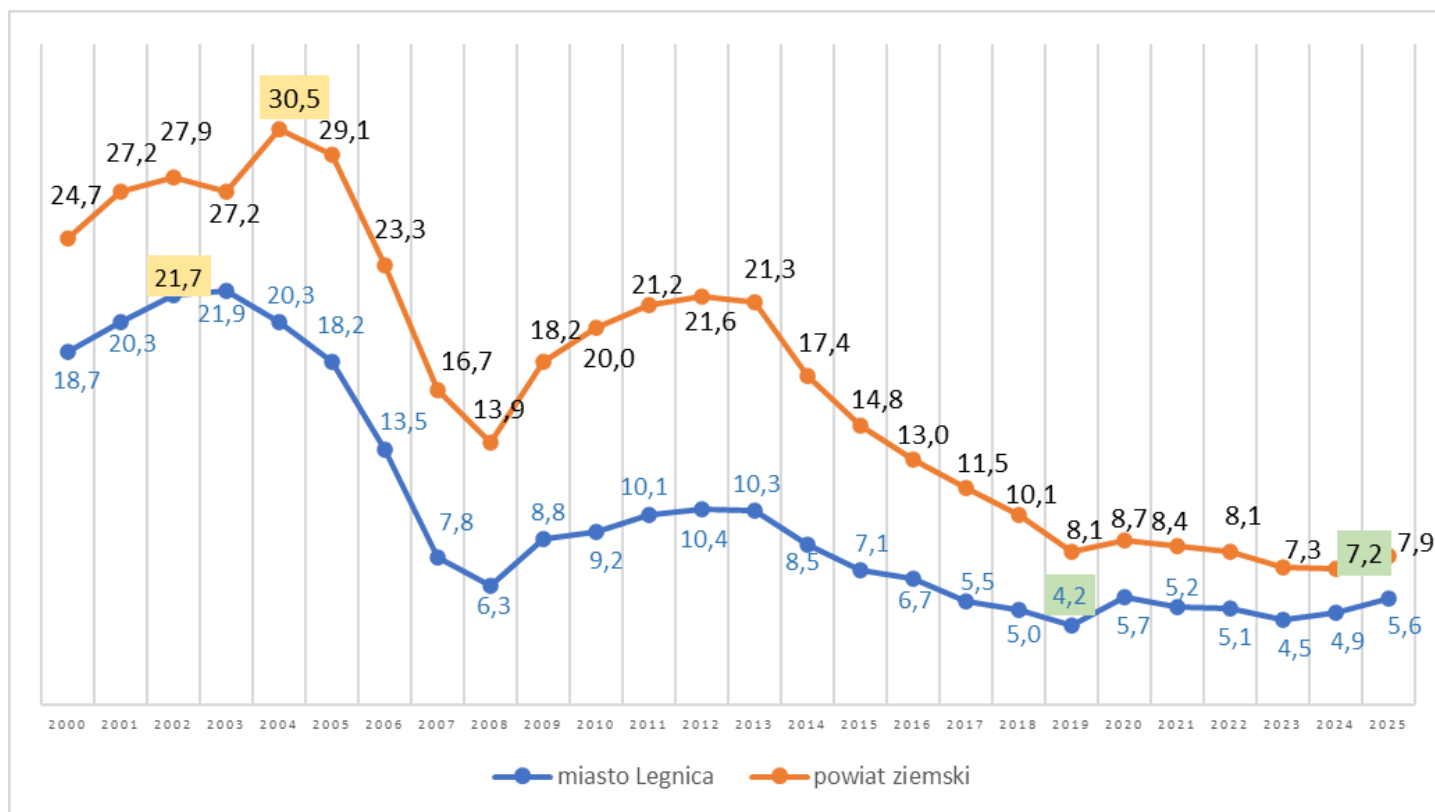
W poniższej tabeli przedstawiona została stopa bezrobocia na koniec grudnia 2025 r. oraz – dla porównania – na koniec grudnia 2024 r.

Stopa bezrobocia w % na koniec grudnia 2024 r. i 2025 r.

Wyszczególnienie	XII 2024	XII 2025	Spadek w XII 2024 r. w porównaniu do XII 2023 r.
Polska	5,1	5,7	0,0
województwo dolnośląskie	4,6	5,3	+0,2
powiat legnicki	7,2	7,9	-0,3
miasto Legnica	4,9	5,6	+0,2

źródło: dane statystyczne GUS

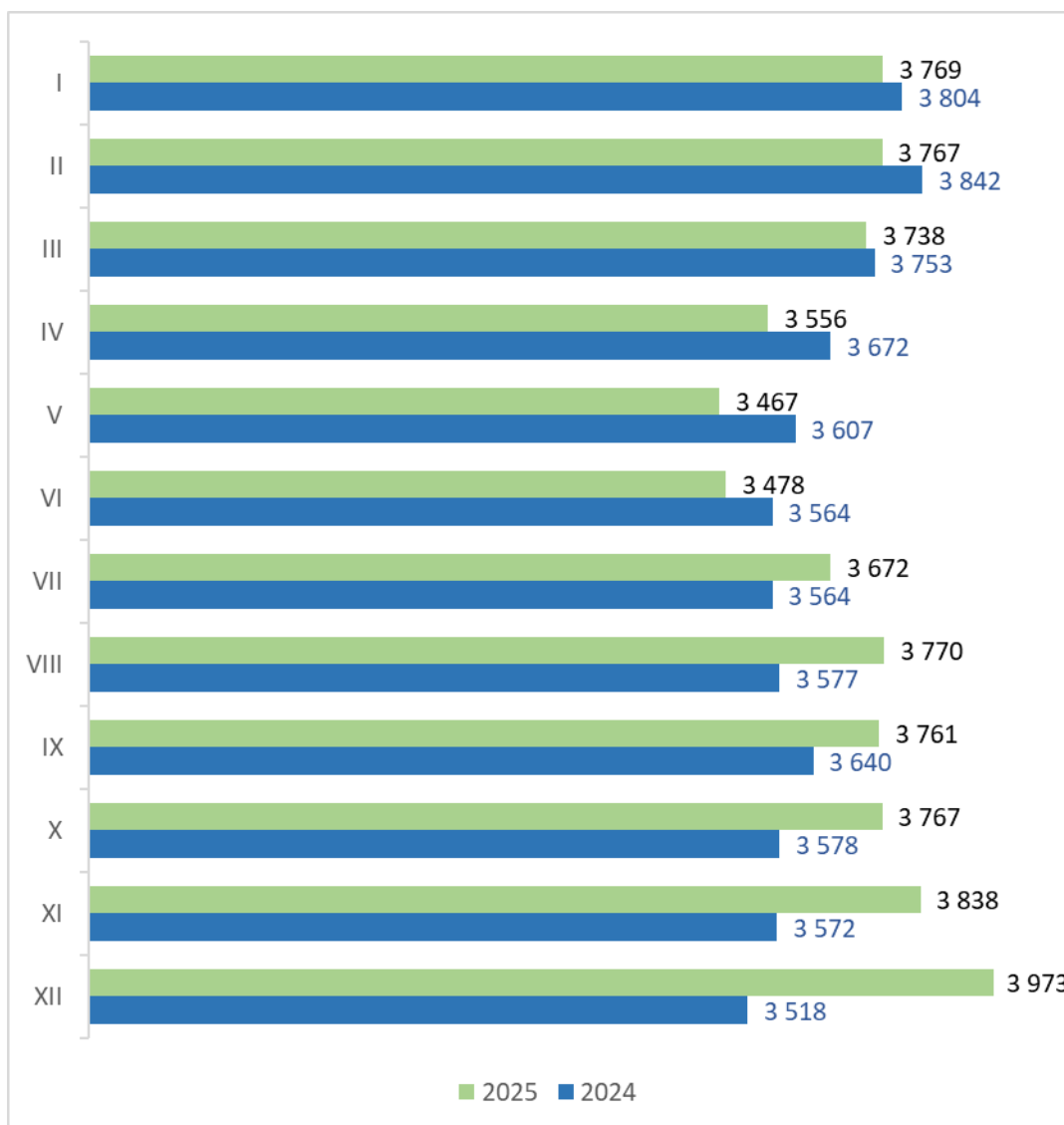
Stopy bezrobocia w Legnicy i powiecie legnickim w latach 2000 – 2025 (wg stanu na XII)



źródło: dane statystyczne GUS

Na koniec grudnia 2025 r. w ewidencji PUP Legnica figurowało 3 973 bezrobotnych, tj. o 455 osób więcej niż w analogicznym okresie roku ubiegłego.

*Liczba bezrobotnych zarejestrowanych w PUP Legnica
w poszczególnych miesiącach roku 2024 i 2025*



źródło: dane statystyczne PUP Legnica

2. Struktura bezrobotnych

Według stanu na koniec grudnia 2025 r., z ogólnej liczby zarejestrowanych (3 973), 59,5% stanowili mieszkańcy Legnicy (powiat grodzki), 41,5% - mieszkańcy powiatu legnickiego ziemskiego.

Poniższa tabela przedstawia liczbę bezrobotnych w poszczególnych gminach.

Liczba bezrobotnych w mieście Legnicy i gminach powiatu legnickiego

Gmina	Liczba bezrobotnych wg stanu na 31.12.2025 r.	Udział % w ogólnej liczbie bezrobotnych
Miasto Legnica	2 365	59,5
Powiat Legnicki, w tym:	1 608	40,5
Miasto Chojnów	514	12,9
Gmina Chojnów	387	9,8
Miłkowice	170	4,3
Miasto i Gmina Prochowice	188	4,7
Kunice	158	4,0
Legnickie Pole	81	2,0
Ruja	52	1,3
Krotoszyce	58	1,5

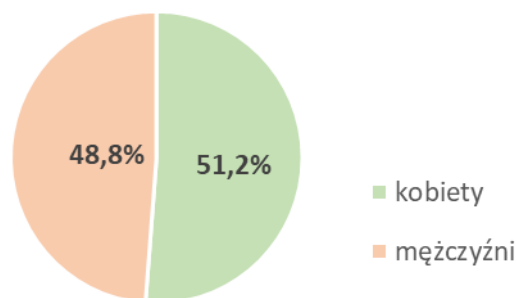
źródło: dane statystyczne PUP Legnica oraz GUS

Wśród bezrobotnych nieznacznie przeważają kobiety, stanowiąc 51,2% z ogółu zarejestrowanych.

Bezrobotni w podziale na płeć

Płeć	Liczba bezrobotnych wg stanu na 31.12.2025 r.	
	Liczba	Udział % w ogóle bezrobotnych
kobiety	2 035	51,2
mężczyźni	1 938	48,8
Ogółem	3 973	100%

źródło: dane statystyczne PUP Legnica

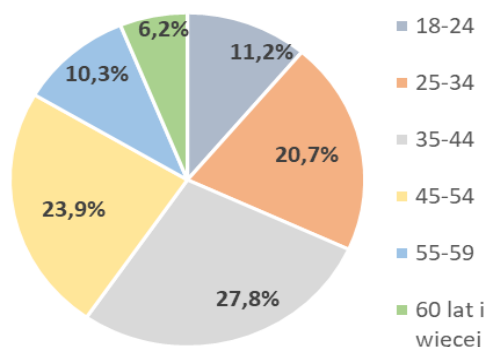


Najliczniejszy odsetek z ogółu bezrobotnych stanowią osoby pomiędzy 35 a 44 rokiem życia (27,8%) oraz pomiędzy 45 a 54 rokiem życia (23,9%). Najmniej zarejestrowanych jest w wieku 55-59 lat (10,3%) oraz po 60-tym roku życia (6,2%).

Bezrobotni w podziale na wiek

Wiek	Liczba bezrobotnych wg stanu na 31.12.2025 r.	
	Liczba	Udział % w ogóle bezrobotnych
18-24	443	11,1
25-34	822	20,7
35-44	1 104	27,8
45-54	948	23,9
55-59	411	10,3
60 lat i więcej	245	6,2
Ogółem	3 973	100%

źródło: dane statystyczne PUP Legnica

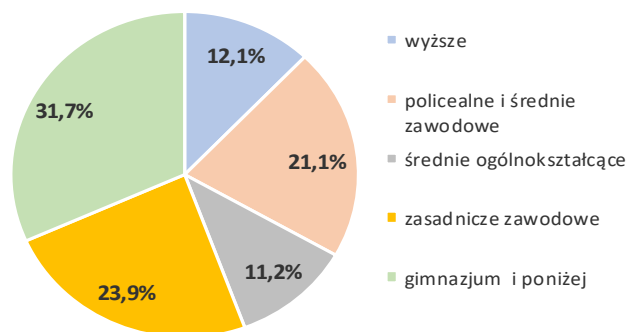


Przyjmując za kryterium wykształcenie, największy odsetek z ogółu bezrobotnych stanowią osoby z wykształceniem gimnazjalnym i niższym (31,7%) oraz zasadniczym zawodowym (23,9%). Najniższy udział procentowy występuje w grupie bezrobotnych z wykształceniem średnim ogólnokształcącym oraz wyższym.

Bezrobotni w podziale na wykształcenie

Wykształcenie	Liczba bezrobotnych wg stanu na 31.12.2025 r.	
	Liczba	Udział % w ogóle bezrobotnych
wyższe	483	12,1
policealne i średnie zawodowe	837	21,1
średnie ogólnokształcące	443	11,2
zasadnicze zawodowe	952	23,9
gimnazjum i poniżej	1 258	31,7
Ogółem	3 973	100%

źródło: dane statystyczne PUP Legnica

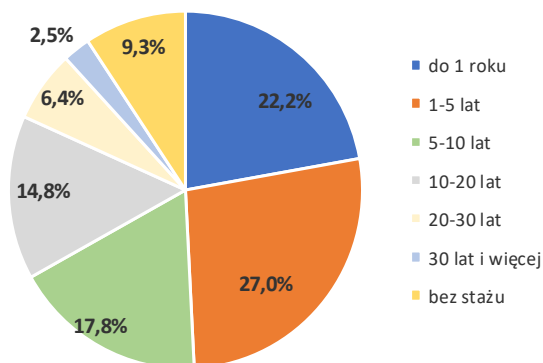


Z analizy struktury bezrobotnych pod względem stażu pracy wynika, że najliczniejszą grupę stanowią osoby posiadające staż pracy od roku do 5 lat (27,0%) oraz ze stażem pracy mniejszym niż rok (22,2%). Staż od 5 do 10 lat pracy posiada 17,8% bezrobotnych, a pomiędzy 10 a 20 lat – 14,8%. Więcej niż 30 lat pracy udokumentowało 2,5% bezrobotnych, natomiast 9,3% nie posiada udokumentowanego stażu pracy. Strukturę bezrobocia wg stażu pracy przedstawia tabela.

Bezrobotni w podziale na staż pracy

Staż pracy	Liczba bezrobotnych wg stanu na 31.12.2025 r.	
	Liczba	Udział % w ogóle bezrobotnych
do 1 roku	881	22,2
1-5 lat	1 074	27,0
5-10 lat	703	17,8
10-20 lat	589	14,8
20-30 lat	256	6,4
30 lat i więcej	100	2,5
bez stażu	370	9,3
Ogółem	3 973	100%

źródło: dane statystyczne PUP Legnica

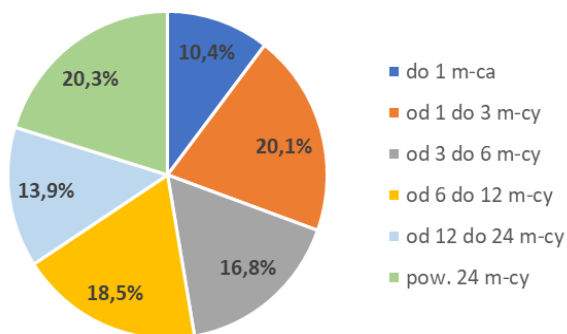


Uwzględniając czas pozostawania bez pracy, zauważyć należy, że 34,2% bezrobotnych pozostaje bez pracy powyżej roku (w tym 13,9% jest bez zatrudnienia od 12 do 24 miesięcy, a 20,3% - powyżej 2 lat).

Podział bezrobotnych ze względu na czas pozostawiania bez pracy

Czas pozostawiania bez pracy (bez pracy (w miesiącach)	Liczba bezrobotnych wg stanu na 31.12.2025	
	Liczba	Udział % w ogóle bezrobotnych
do 1	414	10,4
1-3	798	20,1
3-6	667	16,8
6-12	736	18,5
12-24	552	13,9
pow. 24	806	20,3
Ogółem	3 973	100%

źródło: dane statystyczne PUP Legnica



Udział procentowy osób zarejestrowanych powyżej roku pozostaje na wysokim poziomie od wielu lat. Problem ten dotyczy nie tylko powiatu legnickiego, ale całego kraju. Jest to grupa, którą charakteryzuje niska gotowość do podejmowania aktywności zawodowej, utrzymująca się niezależnie od sytuacji na rynku pracy. Zaznaczyć należy, że zgodnie z ustawą o rynku pracy i służbach zatrudnienia przez bezrobotnego długotrwale rozumie się osobę pozostającą w rejestrze powiatowego urzędu pracy łącznie przez okres ponad 12 miesięcy w okresie ostatnich 2 lat (z wyłączeniem okresów odbywania stażu i przygotowania zawodowego dorosłych). W praktyce oznacza to, że do wskaźnika długotrwale bezrobotnych zaliczane są zarówno osoby zarejestrowane powyżej 12 miesięcy, jak i te, które utraciły status bezrobotnego na krótko np. podjęły krótkotrwałe zatrudnienie lub nie zgłosiły się do urzędu w wyznaczonym terminie i ponownie zarejestrowały się po okresie karencji.

Na 31.12.2025 r. odsetek długotrwale bezrobotnych w ogólnej liczbie zarejestrowanych wynosił 46,2% i był niższy o 2,9 punkty procentowe w stosunku do analogicznego okresu roku 2024. Osoby długotrwale niepracujące wymagają podejmowania szeregu zindywidualizowanych działań, zmierzających do przywrócenia ich na rynek pracy. Poza bieżącą pracą doradców do spraw zatrudnienia oraz doradców zawodowych z tą grupą osób, bardzo istotne są inicjatywy wspierane środkami finansowymi na aktywizację bezrobotnych, w tym organizacja trzytygodniowych zajęć z zakresu aktywnego poszukiwania pracy, zatrudnienia subsydiowanego oraz szkoleń umożliwiających nabycie nowych kwalifikacji zawodowych.

3. Pośrednictwo pracy

Podstawową usługą rynku pracy dedykowaną osobom bezrobotnym i pracodawcom jest pośrednictwo pracy. Pośrednictwo pracy to przede wszystkim pomoc osobom poszukującym zatrudnienia w doborze odpowiedniej oferty pracy, a pracodawcom – w pozyskaniu pracowników posiadających kwalifikacje adekwatne do oferowanego stanowiska pracy.

W roku 2025 pracodawcy zgłosili do PUP w Legnicy 2 905 wolnych miejsc pracy, tj. o 2 009 mniej niż w roku 2024. Spadek liczby ofert pracy dotyczy przede wszystkim miejsc pracy zgłaszanych w związku z zatrudnianiem cudzoziemców. Celem złożenia takich ofert pracy było zbadanie lokalnego rynku pracy pod kątem zaspokojenia potrzeb kadrowych. Oferty te stanowiły załącznik do wniosku o wydanie zezwolenia na pobyt lub pracę cudzoziemców. Z uwagi na zmianę przepisów w powyższym zakresie (tj. przedłużenie legalnego pobytu cudzoziemców) pracodawcy nie składali wniosków o wydanie zezwolenia na pobyt lub pracę, nie składając tym samym do PUP ofert pracy w celu uzyskania informacji starosty o braku możliwości zaspokojenia potrzeb kadrowych pracodawcy. Od 1 czerwca 2025 r. zniesiono obowiązek zgłaszania ofert pracy stanowiących załącznik do wniosku o wydanie zezwolenia na pracę cudzoziemców. Niezależnie od powyższego, tendencja spadkowa wystąpiła również w zakresie ofert pracy, które nie dotyczą zatrudniania obcokrajowców.

Ilość wolnych miejsc zgłoszonych w poszczególnych miesiącach 2025 r. przedstawiono w tabeli. Dla porównania przedstawiono liczbę miejsc pracy zgłoszonych w 2024 oraz 2023.

Liczba miejsc pracy zgłoszonych w PUP Legnica

Miesiąc	2025	2024	2023
styczeń	296	857	712
luty	481	673	505
marzec	345	404	918
kwiecień	552	361	677
maj	314	448	824

czerwiec	111	601	573
lipiec	216	361	619
sierpień	88	228	603
wrzesień	184	394	628
październik	100	151	459
listopad	160	213	195
grudzień	58	223	377
Ogółem	2 905	4 914	7 090

źródło: dane statystyczne PUP Legnica

W roku 2024 r. zatrudnienie lub działalność gospodarczą podjęło 3 474 bezrobotnych. Liczbę bezrobotnych podejmujących zatrudnienie oraz działalność gospodarczą w latach 2023 – 2025 przedstawiono w tabeli.

Podjęcia pracy lub działalności gospodarczej

Miesiące	Rok 2025	Rok 2024	Rok 2023
styczeń	242	181	211
luty	262	249	280
marzec	310	292	330
kwiecień	356	291	293
maj	335	259	275
czerwiec	260	295	296
lipiec	243	270	279
sierpień	243	236	246
wrzesień	382	346	339
październik	327	372	306
listopad	301	303	275
grudzień	213	249	215
Ogółem	3 474	3 343	3 345

źródło: dane statystyczne PUP Legnica

4. Poradnictwo zawodowe

Poradnictwo zawodowe to proces, w którym doradca i klient wspólnie dążą do podjęcia przez klienta świadomej i samodzielnej decyzji dotyczącej jego ścieżki zawodowej oraz przygotowania się do wymagań rynku pracy. Usługa ta polega na udzielaniu osobom bezrobotnym i poszukującym pracy wsparcia w wyborze odpowiedniego zawodu lub miejsca zatrudnienia, planowaniu kariery, a także w lepszym radzeniu sobie z procesem poszukiwania i podejmowania pracy. Z pomocy doradców zawodowych mogą korzystać również pracodawcy, zarówno podczas rekrutacji, jak i w działaniach wspierających rozwój zawodowy zatrudnionych osób.

W roku 2025 poradnictwo zawodowe było realizowane w formie spotkań indywidualnych i grupowych. W ich trakcie klienci mieli dostęp do różnorodnych materiałów informacyjnych, takich jak informatory, poradniki, ulotki i broszury, z których mogli czerpać potrzebne informacje.

Indywidualne porady zawodowe obejmowały m.in.:

- wybór lub zmianę zawodu,
- uzupełnienie bądź zmianę kwalifikacji,
- planowanie rozwoju zawodowego,
- wybór miejsca pracy,
- pomoc w poznaniu własnych predyspozycji i kompetencji zawodowych,
- weryfikację predyspozycji do prowadzenia działalności gospodarczej.

Porad indywidualnych w roku 2025 udzielono 293 osobom, z indywidualnej informacji zawodowej skorzystało natomiast 1 181 osób.

Informacje indywidualne dotyczyły m.in.:

- informacji o podstawowych formach pomocy oraz zasadach aktywizacji zawodowej,
- sytuacji na lokalnym rynku pracy,
- metod poszukiwania pracy,
- dokumentów aplikacyjnych,
- ofert pracy będących w ewidencji PUP oraz CBOP,
- usług elektronicznych,
- informacji o instytucjach pomocnych w uzyskaniu zatrudnienia,
- realizowanych projektach.

W spotkaniach w ramach informacji zawodowej grupowej uczestniczyło 881 osób (86 grup). Spotkanie te obejmowały następującą tematykę:

- ABC poszukiwania pracy. Bezpieczne poruszanie się po rynku pracy (292 uczestników),
- Młodzi na rynku pracy (589 osób)

i dotyczyły m.in:

- zatrudnienia na lokalnym rynku pracy, możliwości podjęcia pracy na terenie Legnicy i powiatu legnickiego,
- zasad korzystania z zaufanych portali i stron internetowych jako narzędzi ułatwiających poszukiwanie ofert pracy w Polsce i za granicą,
- możliwości korzystania z pomocy innych instytucji wspierających w zatrudnieniu, takich jak DWUP sieć EURES, OHP w Legnicy, CliPKZ w Legnicy oraz lokalnych agencji zatrudnienia,
- korzystania z e-Uслуг Publicznych,
- form pomocy realizowanych przez PUP, w tym: szkolenia, staże, zatrudnienie subsydiowane, dofinansowanie działalności gospodarczej,
- projektu realizowanego przez Urząd „Aktywizacja osób bezrobotnych w powiecie legnickim (I)” w ramach Programu Fundusze Europejskie dla Dolnego Śląska 2021-2027 współfinansowanego ze środków Europejskiego Funduszu Społecznego Plus.

W 2025 r. przeprowadzono dwa 3-tygodniowe szkolenia z zakresu umiejętności aktywnego poszukiwania pracy "Szukam Pracy". Jego uczestnikami było 23 osób długotrwale bezrobotnych, które nie posiadały doświadczenia w poszukiwaniu pracy lub utraciły motywację do poszukiwania pracy w związku z długotrwałym niepowodzeniem w jej poszukiwaniu bądź chciały wrócić na rynek pracy po długim okresie braku aktywności zawodowej.

5. Środki finansowe na aktywizację zawodową oraz inne formy wsparcia rynku pracy

Na aktywizację zawodową bezrobotnych i innych uprawnionych w roku 2025 Powiatowy Urząd Pracy w Legnicy dysponował kwotą 14 403 103,21 zł (kwota wg decyzji obowiązujących na 31.12.2025 r.). Były to środki otrzymane w ramach algorytmu podstawowego, na realizację projektu współfinansowanego z Europejskiego Funduszu Społecznego oraz środki Państwowego Funduszu Rehabilitacji Osób Niepełnosprawnych. Dodatkowo PUP dysponował kwotą 2 472 705,00 zł na kształcenie w ramach Krajowego Funduszu Szkoleniowego.

Środki na aktywizację zawodową bezrobotnych i innych uprawnionych osób oraz podnoszenie kwalifikacji pracodawców i pracowników w ramach Krajowego Funduszu Szkoleniowego w roku 2025

Przeznaczenie środków	Kwota pozostająca do dyspozycji	Kwota wydatkowana
Środki na aktywizację bezrobotnych i innych uprawnionych (w tym: limit podstawowy, Europejski Fundusz Społeczny i PFRON)	14 403 103,21	11 758 646,93
Środki w ramach Krajowego Funduszu Szkoleniowego*	2 472 705,00	2 442 588,46
Razem środki pozostające w dyspozycji PUP w roku 2024	16 875 808,21	14 201 235,39

* kwota do dyspozycji wg stanu na 31.12.2025 r., po zmniejszeniu limitów

źródło: dane PUP Legnica

6. Udział osób uprawnionych w finansowych formach aktywizacji

Aktywne formy przeciwdziałania bezrobociu stanowią ważne narzędzie wspierające aktywizację zawodową osób pozostających bez pracy. Odpowiednio dobrane formy pomocy, finansowane ze środków pozostających w dyspozycji PUP Legnica, umożliwiają osobom bezrobotnym skuteczne wejście lub powrót na rynek pracy.

Posiadane środki finansowe każdego roku przeznaczane są m.in. na:

- szkolenia (indywidualne i grupowe),
- staże,
- zatrudnienie subsydiowane w postaci prac interwencyjnych, robót publicznych oraz dofinansowania wynagrodzeń w związku z zatrudnieniem bezrobotnych po 50. roku życia,
- refundację pracodawcom kosztów wyposażenia lub doposażenia stanowiska pracy dla osoby bezrobotnej,
- przyznawanie bezrobotnym środków na rozpoczęcie działalności gospodarczej,
- prace społecznie użyteczne.

Szkolenia

Szkolenia umożliwiają osobom bezrobotnym zdobycie nowych, zmianę dotychczasowych lub podniesienie posiadanych kwalifikacji zawodowych. Są one finansowane przez Urząd, a osoba

bezrobotna otrzymuje stypendium szkoleniowe oraz może skorzystać ze zwrotu kosztów dojazdu na szkolenie.

PUP Legnica organizuje szkolenia indywidualne (na wniosek osoby bezrobotnej) oraz szkolenia grupowe. Szkolenia indywidualne obejmują różnorodną tematykę, m.in.: kierowca kat. C ze świadectwem kwalifikacji na przewóz rzeczy, kierowca kat. D ze świadectwem kwalifikacji na przewóz osób, prawo jazdy kat. C+E, kierowca wózków jezdniowych z napędem silnikowym, szkolenia okresowe kierowców, kadry i płace, obsługa koparko – ładowarki, pracownik ochrony oraz szkolenia w branży fryzjersko – kosmetycznej.

W roku 2025 PUP zorganizował szkolenia grupowe:

- ✓ „ABC prowadzenia działalności gospodarczej” skierowane do osób, które planują rozpoczęcie działalności gospodarczej – uczestniczyło 113 osób,
- ✓ Szkolenie z kompetencji cyfrowych I-go stopnia dla osób do 30 roku życia – uczestniczyło 179 osób.
- ✓ Szkolenie z zakresu umiejętności poszukiwania pracy, skierowane przede wszystkim do osób długotrwale bezrobotnych – uczestniczyły 23 osoby.

Na szkolenia indywidualne skierowano 70 osób.

Staż

Staż umożliwia osobom bezrobotnym zdobycie praktycznych umiejętności niezbędnych do wykonywania pracy na określonym stanowisku. Organizowane są na podstawie umowy zawieranej między pracodawcą (organizatorem stażu), Urzędem oraz osobą bezrobotną (lub poszukującą pracy). Stażysta nie nawiązuje stosunku pracy z pracodawcą, lecz otrzymuje miesięczne stypendium stażowe wypłacane przez PUP. Udział w stażu pozwala zdobyć doświadczenie zawodowe, co zwiększa szanse na podjęcie zatrudnienia. Staże organizowane są na różnych stanowiskach, m.in.: pracownik biurowy, sekretarka, asystent ds. księgowości, magazynier, mechanik samochodowy.

W roku 2025 staże rozpoczęło 58 osób.

Zatrudnienie subsydiowane

Urząd Pracy może refundować pracodawcom część kosztów wynagrodzeń w związku z zatrudnieniem osób bezrobotnych. Przedsiębiorcy mogą skorzystać m.in. z prac interwencyjnych (obejmujących refundację wynagrodzeń i składek na ubezpieczenie społeczne) oraz dofinansowania wynagrodzeń dla osób po 50. roku życia. Gminy mogą natomiast organizować roboty publiczne i uzyskać częściową refundację wynagrodzeń oraz składek ZUS za bezrobotnych skierowanych przez PUP. Subsydiowanie wynagrodzeń stanowi istotną zachętę dla pracodawców, a osobom bezrobotnym umożliwia podjęcie zatrudnienia na podstawie umowy o pracę.

Pracę w ramach zatrudnienia subsydiowanego w roku 2025 podjęło 226 osób.

Refundowanie pracodawcom kosztów wyposażenia stanowiska pracy tworzonego dla osoby bezrobotnej

Pracodawcy, którzy utworzą stanowisko pracy dla osoby bezrobotnej, mogą otrzymać refundację kosztów jego wyposażenia lub doposażenia. Refundacji podlegają m.in. urządzenia, maszyny i przedmioty niezbędne do wykonywania pracy przez skierowaną osobę bezrobotną.

Osoba bezrobotna podejmuje zatrudnienie w pełnym wymiarze czasu pracy na podstawie umowy o pracę, natomiast pracodawca otrzymuje zwrot kosztów poniesionych na wyposażenie stanowiska.

Na refundowanych stanowiskach pracy zatrudnienie podjęło 89 osób.

Dofinansowanie podjęcia działalności gospodarczej

Osoby bezrobotne planujące rozpoczęcie własnej działalności gospodarczej mogą otrzymać z PUP jednorazowe, bezzwrotne środki na ten cel. Finansowanie może zostać przeznaczone na zakup urządzeń, usług i innych elementów niezbędnych do uruchomienia i prowadzenia działalności. Warunkiem bezzwrotności przyznanych środków jest prowadzenie działalności przez co najmniej 12 miesięcy.

W roku 2025 środki na podjęcie działalności otrzymało 190 osób.

Bony na zasiedlenie

Bony na zasiedlenie są formą wspierającą mobilność osób bezrobotnych. Jest to jednorazowe wsparcie finansowe, przeznaczone dla osób, które podejmą zatrudnienie lub działalność gospodarczą poza miejscem stałego zamieszkania (w odległości co najmniej 80 km od miejsca zamieszkania lub czasie dotarcia dłuższym niż 3 godziny w obie strony). Wsparcie jest bezzwrotne pod warunkiem pozostawania w zatrudnieniu lub wykonywania działalności gospodarczej przez min. 180 dni.

W roku 2025 pracę lub działalność gospodarczą po otrzymaniu bonu na zasiedlenie, podjęło 19 osób.

Prace społecznie użyteczne

Prace społecznie użyteczne są formą wsparcia przeznaczoną dla osób bezrobotnych bez prawa do zasiłku, które jednocześnie korzystają ze świadczeń pomocy społecznej. Wykonywane są bez nawiązywania stosunku pracy, w wymiarze do 10 godzin tygodniowo. Organizowane są przez gminy w jednostkach pomocy społecznej, organizacjach lub instytucjach działających na rzecz społeczności lokalnej. Realizacja prac odbywa się na podstawie porozumienia zawartego między starostą a gminą. W roku 2025 prace społecznie użyteczne wykonywało 111 bezrobotnych.

W poniższej tabeli przedstawiono liczbę osób objętych wsparciem w ramach finansowych form aktywizacji zawodowej w 2025 roku oraz – dla porównania – w roku 2024 i 2023.

Aktywne formy przeciwdziałania bezrobociu - liczba uczestników

Forma aktywizacji	Rok 2025	Rok 2024	rok 2023
prace interwencyjne	112	86	98
roboty publiczne	97	99	125
środki na podjęcie działalności gospodarczej	190	174	193
refundacja kosztów wyposażenia stanowisk pracy	89	107	90
szkolenia	385	323	200
staże	58	77	98
bony na zasiedlenie	19	23	26
prace społecznie użyteczne	111	125	118
bon zatrudnieniowy	7	26	19
dofinansowanie wynagrodzeń osób po 50 roku życia	9	4	1
dofinansowanie wynagrodzenia pracowników DPS	1	4	4
RAZEM	1 078	1 048	972

źródło: dane statystyczne PUP Legnica

Środki wydatkowane w 2025 r. na aktywne formy przeciwdziałania bezrobociu

Formy aktywizacji	Kwota wydatkowana
szkolenia	845 968,41
prace interwencyjne	1 171 602,54
roboty publiczne	1 389 041,37
prace społecznie użyteczne	226 448,50
staże	532 332,81
refundacja kosztów wyposażenia lub doposażenia stanowisk pracy	1 785 680,60
jednorazowe środki na podjęcie działalności gospodarczej	4 983 324,84
bon zatrudnieniowy	383 036,94
bon na zasiedlenie	227 666,75
dofinansowanie wynagrodzenia osób po 50 roku życia	110 493,56
dofinansowanie wynagrodzeń pracowników DPS	103 050,61
RAZEM	11 758 646,93

źródło: dane PUP Legnica

W roku 2025 PUP kontynuował współpracę z Centrum Integracji Społecznej BETEL, której celem jest aktywizacja osób zagrożonych wykluczeniem społecznym m.in. bezdomnych, długotrwale bezrobotnych, uzależnionych od alkoholu i narkotyków, z zaburzeniami psychicznymi, zwalnianych z zakładów karnych, uchodźców oraz niepełnosprawnych.

W roku 2025 zajęcia w obszarze reintegracji zawodowej i społecznej w CIS rozpoczęły 54 osoby.

Na świadczenia integracyjne wydatkowano 487 706,68 zł (środki nielimitowane, wydatki ponoszone są poza limitem na podstawowe formy aktywizacji).

7. Aktywizacja osób z niepełnosprawnościami

Na koniec grudnia 2025 roku 350 zarejestrowanych posiadało orzeczony stopień niepełnosprawności, w tym 311 bezrobotnych oraz 39 poszukujących pracy. Bezrobotni z orzeczonym stopniem niepełnosprawności stanowili 7,8% ogółu zarejestrowanych.

Aktywizacja osób niepełnosprawnych w roku 2025 finansowana była:

- dla osób zarejestrowanych jako bezrobotne - ze środków Funduszu Pracy przyznanych algorytmem oraz środków Europejskiego Funduszu Społecznego
- dla osób zarejestrowanych jako poszukujące pracy – ze środków Państwowego Funduszu Rehabilitacji Osób Niepełnosprawnych (PFRON)

Oferty pracy

W ramach pośrednictwa pracy w okresie od stycznia do grudnia 2025 r. pracodawcy zgłosili 159 miejsc pracy dla osób niepełnosprawnych. W tym okresie 206 osób z niepełnosprawnością podjęło zatrudnienie, z tego 189 w ramach pracy niesubsydiowanej, natomiast 18 w ramach pracy subsydiowanej i środków na podjęcie działalności gospodarczej.

Zatrudnienie subsydiowane

W roku 2025 osoby niepełnosprawne miały możliwość podjęcia zatrudnienia u pracodawców z tzw. otwartego rynku pracy w ramach zatrudnienia subsydiowanego w postaci prac interwencyjnych – 3 osoby, robót publicznych - 4 osoby, bonu zatrudnieniowego – 1 osoba oraz refundacji pracodawcom kosztów wyposażenia lub doposażenia stanowisk pracy - 1 osoba. Osoby przedsiębiorcze skorzystały ze środków na dofinansowanie otwarcia działalności gospodarczej, środki te otrzymało 6 uprawnionych. Ponadto 3 osoby podjęły pracę na miejscach pracy refundowanych ze środków PFRON.

Staże i szkolenia

Staże oraz szkolenia umożliwiają osobom niepełnosprawnym podniesienie kwalifikacji oraz nabycie umiejętności zawodowych do wykonywania pracy na określonych stanowiskach. W roku 2025 na staże skierowano 3 niepełnosprawnych, szkolenia ukończyło 14 osób z niepełnosprawnością.

Prace społecznie użyteczne

Prace społecznie użyteczne to forma wsparcia, w której uczestniczyć mogą osoby niepełnosprawne zarejestrowane jako bezrobotne i korzystające z opieki społecznej. W roku 2025 w pracach społecznie użytecznych uczestniczyło 15 osób posiadających orzeczenie o niepełnosprawności.

Poradnictwo zawodowe

W roku 2025 r. osobom z niepełnosprawnościami udzielono 151 porad i informacji indywidualnych w ramach poradnictwa zawodowego. W grupowej informacji zawodowej oraz poradzie zawodowej uczestniczyło 48 osób.

Podczas porad indywidualnych doradca zawodowy, we współpracy z osobami z niepełnosprawnościami, analizował ich sytuację na rynku pracy oraz poszukiwał najkorzystniejszych rozwiązań zdiagnozowanych problemów zawodowych. W trakcie spotkań przedstawiano możliwości aktywizacji zawodowej dostępne w projektach realizowanych przez PUP oraz inne instytucje, a także udzielano informacji na temat form wsparcia finansowanych ze środków PFRON.

Spotkania w ramach informacji zawodowej grupowej dotyczyły przede wszystkim zatrudnienia na lokalnym rynku pracy, zasad korzystania z zaufanych portali i stron internetowych jako narzędzi ułatwiających poszukiwanie ofert pracy w Polsce i za granicą, korzystania z e-Uслуг Publicznych, form pomocy realizowanych przez PUP (w tym: szkolenia, staże, zatrudnienie subsydiowane, dofinansowanie działalności gospodarczej).

Współpraca z Zakładem Aktywności Zawodowej w Legnickim Polu w zakresie aktywizacji osób z niepełnosprawnościami

W roku 2025 PUP Legnica kontynuował współpracę z ZAZ w Legnickim Polu w zakresie aktywizacji zawodowej osób z niepełnosprawnościami. Osoby zarejestrowane w PUP, spełniające kryteria zatrudnienia w ZAZie, informowano o wolnych miejscach pracy – w roku 2025 zatrudnienie w ZAZ podjęły 3 osoby zarejestrowane w PUP.

Wizyty on-line dla osób z niepełnosprawnościami

W roku 2025 PUP kontynuował realizację usługi skierowanej do osób z niepełnosprawnościami, polegającej na odbywaniu wizyt u doradcy do spraw zatrudnienia lub doradcy zawodowego w formie on-line. Spotkania realizowane były za pośrednictwem aplikacji Microsoft Teams. Usługa ta stanowi inicjatywę własną Urzędu i ma na celu podnoszenie jakości oferowanych usług oraz ułatwienie osobom z niepełnosprawnościami dostępu do usług realizowanych przez PUP.

Na wizytę on-line do doradcy klienta w roku 2025 umówiło się 20 osób posiadających orzeczony stopień niepełnosprawności.

8. Krajowy Fundusz Szkoleniowy

Środki Krajowego Funduszu Społecznego przeznaczone są na wsparcie kształcenia pracodawców i pracowników. W roku 2025 wydatkowane były zgodnie z priorytetami ogłoszonymi przez Ministra Rodziny, Pracy i Polityki Społecznej oraz priorytetami wskazanym przez Radę Rynku Pracy.

Priorytety MRPiPS:

1. Wsparcie rozwoju umiejętności i kwalifikacji w zawodach określonych jako deficytowe na danym terenie tj. w powiecie lub województwie.
2. Wsparcie rozwoju umiejętności i kwalifikacji w związku z zastosowaniem w firmach nowych procesów, technologii i narzędzi pracy.
3. Wsparcie kształcenia ustawicznego pracodawców i ich pracowników zgodnie z potrzebami szkoleniowymi, które pojawiły się na terenach dotkniętych przez powódź we wrześniu 2024 roku.
4. Poprawa zarządzania i komunikacji w firmie w oparciu o zasady przeciwdziałania dyskryminacji i mobbingowi, rozwoju dialogu społecznego, partycypacji pracowniczej i wspierania integracji w miejscu pracy.
5. Promowanie i wspieranie zdrowia psychicznego oraz tworzenie przyjaznych środowisk pracy poprzez m.in. szkolenie z zakresu zarządzania wiekiem, radzenia sobie ze stresem, pozytywnej psychologii, dobrostanu psychicznego oraz budowania zdrowej i różnorodnej kultury organizacyjnej.
6. Wsparcie cudzoziemców, w szczególności w zakresie zdobywania wiedzy na temat polskiego prawa pracy i integracji tych osób na rynku pracy.
7. Wsparcie rozwoju umiejętności i kwalifikacji niezbędnych w sektorze usług zdrowotnych i opiekuńczych.
8. Rozwój umiejętności cyfrowych.
9. Wsparcie rozwoju umiejętności związanych z transformacją energetyczną.
10. Wsparcie rozwoju umiejętności i kwalifikacji w związku z wprowadzeniem elastycznego czasu pracy z zachowaniem poziomu wynagrodzenia lub rozpowszechnianiem w firmach work-life balance.

Priorytetach Rady Rynku Pracy:

1. Wsparcie rozwoju umiejętności i kwalifikacji osób po 50 roku życia;
2. Wsparcie rozwoju umiejętności i kwalifikacji osób z orzeczoną stopniem niepełnosprawności;
3. Wsparcie rozwoju umiejętności i kwalifikacji osób z niskim wykształceniem;
4. Wsparcie rozwoju umiejętności i kwalifikacji w obszarach/branżach, które powiatowe urzędy pracy określą na podstawie wybranych przez siebie dokumentów strategicznych, analiz czy planów rozwoju jako istotne dla danego powiatu czy województwa.

W roku 2025 w ramach KFS Urząd dysponował kwotą 2 472 705,00 zł (wg stanu na 31.12.2025 r. Dla porównania w tabeli przedstawiono środki pozostające do dyspozycji PUP Legnica w ramach KFS w latach poprzednich.

Środki KFS w latach 2020-2025

Rok	Limit	% wykorzystania środków ²
2020	1 000 000,00	94
2021	1 300 000,00	98
2022	1 260 000,00	98
2023	1 450 000,00	98
2024	1 430 000,00	97
2025	2 472 705,00	99

źródło: dane PUP Legnica

Nabory w ramach KFS ogłaszane były na bieżąco, w ramach posiadanych środków. W roku 2025 r. ogłoszono 5 naborów, w ramach których wpłynęło 206 wniosków.

Nabory wniosków w roku 2025

Termin naboru	Liczba złożonych wniosków
29.01.2025 - 31.01.2025	137
23.06.2025 - 24.06.2025	17
30.07.2025 - 31.07.2025	17
08.09.2025 – 09.09.2025	13
15.10.2025 – 16.10.2025	22

źródło: dane PUP Legnica

W ramach Krajowego Funduszu Szkoleniowego w roku 2025 podpisano 146 umów, w ramach których 1 089 pracowników i 50 pracodawców zostało objętych kształceniem w formie kursów, studiów podyplomowych oraz egzaminów.

Kształcenie obejmowało przede wszystkim zawody deficytowe i dotyczyło m.in. takich kierunków jak:

- obsługa maszyn i kursy prawa jazdy,
- kursy kosmetyczne i fryzjerskie,
- fizjoterapia i masaż, kursy pielęgniarstwa,
- kursy z zakresu wspierania osób niepełnosprawnych i potrzebujących wsparcia w ramach WTZ, GOPS,
- kursy spawalnicze,
- kursy elektryczne,
- księgowość i podatki,
- kadry i płace, zatrudnianie cudzoziemców,
- kursy dla nauczycieli szkolnych i przedszkolnych,

² Przyznawane środki wykorzystywane są w ponad 90%. Niewykorzystana część wynika przede wszystkim z rezygnacji pracodawców z realizacji zawartych umów, które zgłaszane są z reguły pod koniec roku budżetowego. W przypadku wcześniejszych rezygnacji, Urząd ogłasza kolejne nabory wniosków i środki te angażowane są na rzecz innych pracodawców.

- obsługa komputera, programowanie, obsługa social mediów,
- kursy z zakresu cyberbezpieczeństwa,
- szkolenia z nowoczesnych technologii (AI) i kompetencji cyfrowych,
- szkolenia z zakresu promowania zdrowia psychicznego oraz tworzenia przyjaznych środowisk pracy,
- szkolenia z zakresu przeciwdziałania dyskryminacji i mobbingowi.

*Liczba uczestników kształcenia i realizowanych umów
w ramach KFS w latach 2020-2025*

Rok	Liczba zawartych umów	Liczba uczestników kształcenia
2020	75	623
2021	105	589
2022	109	443
2023	98	747
2024	130	727
2025	146	1 139

źródło: dane PUP Legnica

9. Zadania związane z podejmowaniem przez cudzoziemców pracy na terytorium Rzeczypospolitej Polskiej

Do zadań Powiatowego Urzędu Pracy w Legnicy z zakresu obsługi pracodawców zamierzających zatrudnić cudzoziemca należy:

- 1) Rejestracja oświadczeń o powierzaniu pracy obywatelom Republiki Białorusi, Republiki Gruzji (do 30 listopada 2025 r.), Republiki Mołdawii, Republiki Armenii i Ukrainy w ramach uproszczonej procedury zatrudniania cudzoziemców.
- 2) Wydawanie zezwoleń na pracę sezonową.
- 3) Analiza lokalnego rynku pracy pod kątem możliwości zaspokojenia potrzeb kadrowych pracodawcy w oparciu o rejestry osób bezrobotnych i poszukujących pracy w ramach zgłoszonej przez pracodawcę oferty pracy na stanowisko, na którym będzie zatrudniony cudzoziemiec tzw. test rynku pracy (wymagana do 31 maja 2025 r., od 1 czerwca obowiązuje tylko do wniosków złożonych przed 31 maja).

W roku 2025 r. Powiatowy Urząd Pracy w Legnicy zarejestrował 1 102 oświadczenia o powierzeniu pracy cudzoziemcowi, z czego najwięcej (39,4%) dotyczyło obywateli Ukrainy oraz Gruzji (25,0%). Ponadto wydano informacje o braku możliwości zaspokojenia potrzeb kadrowych na 1 163 miejsca pracy³, a pracodawcy złożyli 960 wniosków o wydanie zezwolenia na pracę sezonową dla cudzoziemca oraz 6 428 powiadomień o powierzeniu pracy obywatelom Ukrainy.

³ Od 1 czerwca 2025 r. zniesiono obowiązek dołączania do wniosku o wydanie zezwolenia na pobyt lub pracę cudzoziemców, informacji starosty o braku możliwości zaspokajania potrzeb kadrowych

Podjęmowanie przez cudzoziemców pracy na terytorium Rzeczypospolitej Polskiej

Wyszczególnienie	Rok 2025	Rok 2024	Rok 2023
Oświadczenia o powierzeniu pracy cudzoziemcom	1 102	1 234	1 625
Wnioski o wydanie zezwolenia na pracę sezonową	960	799	546
Informacja starosty o braku możliwości zaspokojenia potrzeb kadrowych pracodawcy - liczba miejsc pracy (obowiązuje do postępowań wszczętych przed 1 czerwca 2025 r.)	1 163	3 372	5 196
Powiadomienia o powierzeniu pracy obywatelom Ukrainy	6 428	6 588	7 579

źródło: dane PUP Legnica

Liczba złożonych oświadczeń o powierzeniu wykonywania pracy cudzoziemcom oraz wniosków o wydanie zezwolenia na pracę sezonową w podziale na państwa w 2025 r.

Państwo	Złożone oświadczenia	Wnioski o zezwolenie na pracę sezonową
Ukraina	434	491
Białoruś	226	8
Gruzja	276	12
Mołdawia	149	7
Kazachstan	-	63
Kirgistan	-	7
Uzbekistan	-	39
Armenia	17	-
Kolumbia	-	256
Sri Lanka	-	1
Filipiny	-	14
Gwatemala	-	20
Indie	-	8
Peru	-	14
Wenezuela	-	5
Kuba	-	1
Nepal	-	7
Paragwaj	-	5
Meksyk	-	2
Ogółem	1 102	960

źródło: dane PUP Legnica

10. Realizowanie działań sieci EURES

Sieć EURES (EUROpeanEMPloymenTServices – Europejskie Służby Zatrudnienia) została powołana w 1993 r. na mocy unijnych przepisów prawnych przez Komisję Europejską. Działa we wszystkich państwach członkowskich UE i EFTA mając na celu wspieranie mobilności pracowników na europejskim rynku pracy. Tworzą ją publiczne służby zatrudnienia państw członkowskich UE i EFTA oraz inne uprawnione organizacje na poziomie lokalnym, regionalnym, krajowym i unijnym, działające w obszarze zatrudnienia. Sieć EURES świadczy usługi w zakresie unijnego pośrednictwa pracy i informowania w zakresie warunków życia i pracy w państwach członkowskich UE i EFTA. Usługi są ogólnodostępne i skierowane do poszukujących pracy, zainteresowanych wyjazdem do innego państwa członkowskiego w celach podjęcia pracy oraz do pracodawców, którzy chcą prowadzić rekrutację pracowników z innego państwa członkowskiego UE lub EFTA. Dla bezrobotnych i poszukujących pracy usługi są bezpłatne.

Publiczne służby zatrudnienia w Polsce są członkiem europejskiej sieci EURES od czasu przystąpienia Polski do Unii Europejskiej. W każdym kraju Unii Europejskiej, Europejskiego Obszaru Gospodarczego oraz w Szwajcarii działania sieci EURES na poziomie krajowym koordynują Krajowe Urzędy Koordynacji EURES. W Polsce funkcję Krajowego Urzędu Koordynacji pełni Ministerstwo Rodziny, Pracy i Polityki Społecznej, Departament Rynku Pracy.

Działania w ramach sieci EURES w Polsce świadczą:

- wojewódzkie urzędy pracy
- powiatowe urzędy pracy
- wojewódzkie komendy Ochotniczych Hufców Pracy
- centra edukacji i pracy młodzieży Ochotniczych Hufców Pracy
- podmioty akredytowane przez Ministra Rodziny, Pracy i Polityki Społecznej.

W 2025 roku Powiatowy Urząd Pracy w Legnicy upowszechnił informację o 1 408 miejscach pracy sieci EURES – w porównaniu z 2024 r. więcej o 230 miejsc. Udzielono 406 bezrobotnym (kontakty indywidualne) ogólnych informacji o możliwościach oferowanych w ramach sieci EURES.

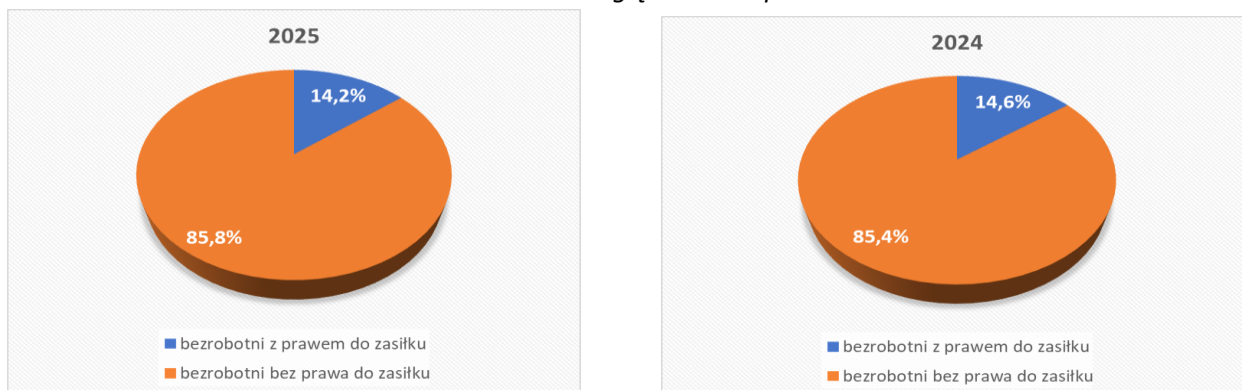
Pozostałe działania realizowane przez PUP:

1. W dniu 2 kwietnia 2025 r. pracownik uczestniczył w szkoleniu antydyskryminacyjnym, mającym na celu wzmocnienie potencjału podmiotów zarządzających nowo utworzonymi Centrami Integracji Cudzoziemców oraz innych organizacji pracujących na co dzień z osobami z doświadczeniem uchodźczym i migranckim.
2. Upowszechniono informację o Międzynarodowych Targach Pracy „With EURES to Europe”. Do udziału w targach zaproszeni byli przedstawiciele polskich i zagranicznych pracodawców, partnerzy i instytucje rynku pracy. Targi odbyły się w dniu 15 maja 2025 r. W ramach promocji uzyskano ponad 370 wyświetleń.
3. Udzielano informacji o Europejskim Dniu Pracy on-line „Boss Your Career with EURES 2025”, które odbyło się w dniu 5 czerwca 2025 r.
4. Upowszechniono informację dot. udziału w wydarzeniu rekrutacyjnym w dniu 9 października 2025 r. Zatrudnienie dotyczyło pracy na terenie Austrii. Liczba wyświetleń – ponad 100.
5. W dniu 28 października 2025 r. PUP Legnica zorganizował dwa spotkania w ramach wsparcia informacyjnego uchodźców z Ukrainy pn. „ Rynek pracy w Polsce oraz UE/EFTA”, w którym uczestniczyło 27 obywateli Ukrainy.

11. Zasiłki dla osób bezrobotnych oraz wydane decyzje administracyjne

Na 31.12.2025 r. w ewidencji PUP Legnica figurowało 564 bezrobotnych uprawnionych do zasiłku z tytułu pozostawania bez pracy, co stanowi 14,2 % z ogółu zarejestrowanych. Odsetek osób z prawem do zasiłku jest nieznacznie niższy, niż w roku 2024.

Bezrobotni z uwzględnieniem prawa do zasiłku



źródło: dane PUP Legnica

W 2025 r. na zasiłki dla bezrobotnych i dodatki aktywizacyjne z Funduszu Pracy wydatkowano 13 513 583,71 zł, z tego:

- 12 281 464,01 zł na zasiłki z tytułu pozostawania bez pracy
- 1 232 119,70 zł na dodatki aktywizacyjne.

Zgodnie z obowiązującymi od dnia 01.06.2025 r. przepisami ustawy o rynku pracy i służbach zatrudnienia, zasiłek dla bezrobotnych przysługuje na okres:

- 1) 180 dni,
- 2) 365 dni - dla bezrobotnych:
 - a) niepełnosprawnych,
 - b) będących członkami rodzin wielodzietnych posiadających Kartę Dużej Rodziny,
 - c) powyżej 50 roku życia oraz posiadających jednocześnie co najmniej 20-letni okres uprawniający do zasiłku,
 - d) którzy mają na utrzymaniu co najmniej jedno dziecko w wieku do 18 roku życia, w przypadku dziecka niepełnosprawnego do 24 roku życia, jeżeli kontynuuje naukę w szkole lub uczelni i legitymuje się orzeczeniem o umiarkowanym albo znacznym stopniu niepełnosprawności, a małżonek bezrobotnego jest także bezrobotny i utracił prawo do zasiłku z powodu upływu okresu jego pobierania po dniu nabycia prawa do zasiłku przez tego bezrobotnego,
 - e) samotnie wychowujących co najmniej jedno dziecko w wieku do 18 roku życia, a w przypadku dziecka niepełnosprawnego do 24 roku życia jeżeli kontynuuje naukę w szkole lub uczelni i legitymuje się orzeczeniem o umiarkowanym lub znacznym stopniem niepełnosprawności.

Wysokość zasiłku zależy od długości udokumentowanego okresu uprawniającego do zasiłku:

1. 100 % zasiłku podstawowego przysługuje bezrobotnemu, którego okres uprawniający do zasiłku wynosi do 20 lat,
2. 120 % zasiłku podstawowego przysługuje bezrobotnemu, którego okres uprawniający do zasiłku wynosi co najmniej 20 lat.

Kwoty zasiłków w 2025 roku - stawki obowiązujące na 31.12.2025 r.

% zasiłku	Okres pierwszych 90 dni posiadania prawa do zasiłku	Okres kolejnych dni posiadania prawa do zasiłku
podstawowy 100%	1 721,90 zł brutto	1 352,20 zł brutto
	1 566,93 zł netto	1 230,50 zł netto
podwyższony 120 %	2 066,30 zł brutto	1 622,70 zł brutto
	1 880,33 zł netto	1 476,66 zł netto

W trakcie ustalania prawa do zasiłku dla osób bezrobotnych badane są również okresy zatrudnienia i ubezpieczenia w krajach Unii Europejskiej oraz Europejskiego Obszaru Gospodarczego. Prawo do zasiłku dla bezrobotnych z zaliczeniem okresów pracy za zagranicą jest ustalane na podstawie polskiego ustawodawstwa przez Marszałka Województwa.

W 2025 r. Marszałek Województwa Dolnośląskiego wydał 278 decyzji w sprawie prawa do zasiłku dla osób bezrobotnych zarejestrowanych w Powiatowym Urzędzie Pracy w Legnicy, w tym 30 decyzji przyznawało prawo do zasiłku ubiegającym się bezrobotnym, 178 decyzji stanowiło o odmowie przyznania zasiłku, a 70 decyzji wydane zostały o umorzeniu postępowania.

Od stycznia do grudnia 2025 r. Powiatowy Urząd Pracy w Legnicy wydał łącznie 17 927 decyzji administracyjnych w trybie określonym w przepisach Kodeksu postępowania administracyjnego, 3 060 zaświadczeń oraz 1 818 odpowiedzi na wnioski o udostępnienie danych. W stosunku do wydanych decyzji odnotowano 8 odwołań do Wojewody Dolnośląskiego.

W roku 2025 do PUP wpłynęło 667 wniosków o przyznanie dodatku aktywizacyjnego od osób uprawnionych do zasiłku, którzy z własnej inicjatywy podjęli pracę. Wydano 631 decyzji przyznających dodatek aktywizacyjny oraz 36 o odmowie jego przyznania.

12. Współdziałanie z Powiatową Radą Rynku Pracy w zakresie rynku pracy oraz wykorzystania środków Funduszu Pracy

Powiatowa Rada Rynku Pracy (PRRP) jest organem opiniodawczo - doradczym starosty w zakresie aktywności zawodowej, wspierania zatrudnienia oraz rynku pracy. Do zakresu jej działania należy m.in.:

- inspirowanie przedsięwzięć zmierzających do pełnego i produktywnego zatrudnienia i rozwoju zasobów ludzkich, wzmacniania integracji i solidarności społecznej oraz zwiększania mobilności na rynku pracy,
- ocena racjonalności gospodarki środkami Funduszu Pracy,
- składanie wniosków i wydawanie opinii w sprawach dotyczących kierunków kształcenia, szkolenia zawodowego oraz zatrudnienia w powiecie,
- opiniowanie wyboru form pomocy dla bezrobotnych i innych uprawnionych osób.

Powiatowa Rada Rynku Pracy powołana przez Starostę Legnickiego liczyła 11 członków, reprezentujących:

1. Związek Pracodawców Polska Miedź w Legnicy
2. Cech Rzemiosł Różnych w Legnicy
3. Radę OPZZ Województwa Dolnośląskiego we Wrocławiu
4. NSZZ Solidarność Region Zagłębie Miedziowe w Legnicy
5. Związek Przedsiębiorców i Pracodawców w Warszawie
6. Regionalny Związek Rolników, Kółek i Organizacji Rolniczych w Legnicy
7. Dolnośląską Izbę Rolniczą we Wrocławiu
8. Związek Zawodowy Centrum Narodowe Młodych Rolników w Warszawie

9. Urząd Miasta Legnicy
10. Urząd Miasta i Gminy w Prochowicach
11. Urząd Miejski w Chojnowie.

Kadencja Powiatowej Rady Rynku pracy trwała od 22 września 2023 r. do 31.12.2025 r. i wygasła w związku ze zmianą przepisów wprowadzonych ustawą o rynku pracy i służbach zatrudnienia.

W trakcie kadencji PRRP odbyło się 13 posiedzeń: w 2023 roku – 2 posiedzenia, w 2024 roku – 4 posiedzenia w trybie stacjonarnym i 1 posiedzenie w trybie obiegowym, w roku 2025 - 4 posiedzenia w trybie stacjonarnym i 2 posiedzenia w trybie obiegowym.

13. Barometr zawodów

Barometr zawodów to jednoroczna prognoza zapotrzebowania na pracowników na danym obszarze. Badanie przeprowadzane jest co roku przez Dolnośląski Wojewódzki Urząd Pracy, przy udziale Powiatowego Urzędu Pracy w Legnicy.

Badanie klasyfikuje zawody w trzy grupy:

1. zawody deficytowe, w których w najbliższym roku nie powinno być trudności ze znalezieniem pracy, gdyż zapotrzebowanie pracodawców będzie w ich przypadku duże, a podaż pracowników chętnych do podjęcia zatrudnienia i mających odpowiednie kwalifikacje – niewystarczająca,
2. zawody zrównoważone, w których liczba ofert pracy będzie zbliżona do liczby osób zdolnych i chętnych do podjęcia zatrudnienia w danym zawodzie (podaż i popyt zbilansują się),
3. zawody nadwyżkowe, w których znalezienie pracy może być trudniejsze ze względu na małe zapotrzebowanie oraz wielu kandydatów chętnych do podjęcia pracy i spełniających wymagania pracodawców.

Celem badania jest m.in. wskazanie zawodów deficytowych. Prognozę zawodów deficytowych w powiecie legnickim i mieście Legnicy na rok 2026 zawarto w załączniku nr 1 do niniejszego opracowania.

14. Organizacja Targów Pracy

Targi Pracy zorganizowane przez Powiatowy Urząd Pracy w Legnicy odbyły się 9 kwietnia 2025 r. w Hotelu Qubus w Legnicy.

Wydarzenie stworzyło uczestnikom doskonałą okazję do zapoznania się z aktualnymi ofertami zatrudnienia, poznania możliwych ścieżek kariery oraz bezpośredniego kontaktu z przedstawicielami firm i instytucji. Swoje stanowiska przygotowało 41 pracodawców.

Podczas targów można było skorzystać z porad ekspertów w specjalnych punktach konsultacyjnych, obejmujących m.in. prawo pracy, ubezpieczenia społeczne, prawo podatkowe, wyjazdy zagraniczne oraz fundusze europejskie (łącznie 13 stanowisk). Odwiedzający mieli również możliwość spotkania z doradcą zawodowym, który pomagał określić najmocniejsze strony kandydatów oraz wskazywał obszary do rozwoju.

PUP Legnica zorganizował także punkt przygotowywania dokumentów aplikacyjnych, gdzie – przy wsparciu doradcy – zainteresowane osoby mogły przygotować i wydrukować swoje CV.

Targi cieszyły się dużym zainteresowaniem – odwiedziło je ponad 700 osób.



15. Organizowanie i finansowanie szkoleń pracowników zatrudnionych w Powiatowym Urzędzie Pracy w Legnicy

Regularne organizowanie szkoleń dla pracowników umożliwia stałe podnoszenie ich kwalifikacji, a tym samym przyczynia się do poprawy jakości świadczonych przez Urząd usług. Na szkolenia pracowników Powiatowego Urzędu Pracy w Legnicy w 2025 roku w ramach środków Funduszu Pracy i budżetowych wydano 46 454,58 zł. Szkolenia realizowane były w formie indywidualnej oraz grupowej. Łączna liczba uczestnictw w szkoleniach płatnych i bezpłatnych, webinarach, seminariach, konferencjach, spotkaniach oraz innych formach doskonalenia zawodowego wyniosła 305, co wynika z faktu, iż część pracowników brała udział w więcej niż jednej formie doskonalenia zawodowego.

Szkolenia grupowe zorganizowane zostały dla:

- 33 pracowników nt. JOB CRAFTING w teorii i praktyce - metoda na budowanie satysfakcji z pracy,
- 77 pracowników nt. Pierwszej pomocy.

Na szkolenia indywidualne, wynikające z bieżących potrzeb, zostały skierowane 22 osoby. Szkolenia obejmowały zagadnienia merytoryczne bezpośrednio związane z wykonywanymi zadaniami, w tym m.in.:

- Samodzielne badanie dostępności stron internetowych po zmianie przepisów - niezbędne dla redaktorów i koordynatorów w administracji publicznej
- Ustawa o rynku pracy i służbach zatrudnienia – projekt nowej regulacji prawnej zwiększającej efektywność działań PSZ. Cele, założenia i zmiany ze szczególnym uwzględnieniem zmian dotyczących działu Rejestracji i Ewidencji
- Prawidłowe gospodarowanie środkami Funduszu Pracy w świetle nowej ustawy o rynku pracy i służbach zatrudnienia w zakresie zadań realizowanych przez Powiatowe Urzędy Pracy ze szczególnym zwróceniem uwagi na zadania fakultatywne
- Pośrednictwo Pracy i Poradnictwo Zawodowe – nowe regulacje podstawowych usług rynku pracy uelastyczniające świadczenie pomocy osobom bezrobotnym i poszukującym pracy wg projektu Ustawy o rynku pracy i służbach zatrudnienia
- Zmiany kadrowe w PUP wynikające z ustawy z dnia 20.03.2025 r o rynku pracy i służbach zatrudnienia
- Nowe regulacje zatrudniania cudzoziemców w 2025 r. Analiza ustawy o warunkach dopuszczalności powierzania pracy cudzoziemcom na terytorium RP w odniesieniu do działalności PUP. Strategia migracyjna na lata 2025-2030
- Udzielanie pomocy de minimis przez Powiatowe Urzędy Pracy na podstawie ustawy o rynku pracy i służbach zatrudnienia
- Nowa organizacja kontroli starosty/urzędu pracy w myśl ustawy o rynku pracy i służbach zatrudnienia od 01.06.2025 r
- Finanse i księgowość w Syriusz STD – zmiany wynikające z nowej ustawy o rynku pracy i służbach zatrudnienia w obszarze zakładki Finanse Księgowość
- Założenie konta i obsługa portalu praca.gov.pl przez klienta urzędu pracy
- Kumulacja pomocy de minimis w ramach pojęcia "jednego przedsiębiorstwa"
- Krajowy System eFaktur (KSeF) - dla Powiatowych Urzędów Pracy
- VADEMECUM KFS z uwzględnieniem zmian w ustawie o rynku pracy i służbach zatrudnienia. Priorytety wydatkowania – szacowanie zapotrzebowania – nabór i właściwa ocena wniosków

– zawieranie i rozliczanie umów – prowadzenie działań kontrolnych – promowanie KFS – badanie skuteczności udzielonej pomocy

- Kontrola form wsparcia zgodnie z art.. 360 ustawy o rynku pracy i służbach zatrudnienia jako nowe zadanie PUP - procedury, organizacja pracy
- Dotacje na otwarcie działalności gospodarczej, refundacja kosztów wyposażenia lub doposażenia stanowiska pracy – zadania urzędów pracy na podstawie ustawy o rynku pracy i rozporządzenia
- Praktyczne aspekty naliczania wynagrodzeń w 2025 roku
- Szkolenie przygotowujące do egzaminu kwalifikacyjnego w zakresie eksploatacji instalacji, sieci urządzeń elektroenergetycznych (Grupa1)
- Podstawa wymiaru zasiłków - kolejne zmiany przepisów i ich interpretacji przez ZUS
- Jak uporządkować materiały archiwalne
- Ksef 2.0 w sektorze publicznym - przygotowanie i bezpieczne wdrożenie w JST od 2026 r

Ponadto pracownicy uczestniczyli w bezpłatnych szkoleniach, webinarach oraz seminariach organizowanych przez przedstawicieli instytucji rynku pracy, stowarzyszenia itp., w tym m.in:

- Szkolenie dla Publicznych Służb Zatrudnienia: Blok I – przepisy prawne, Blok II - kompetencje cyfrowe, Blok III - Zarządzanie projektami, Blok IV- Szkolenie z komputerowego pakietu biurowego
- Nowe procedury i regulacje w publicznych służbach zatrudnienia
- Nowa ustawa o rynku pracy i służbach zatrudnienia - rola i zadania PSZ, wyzwania i możliwości dla dolnośląskiego rynku pracy
- Wykorzystanie sztucznej inteligencji w funkcjonowaniu PSZ i OHP
- Organizacja targów i giełd pracy - planowanie, realizacja i promocja wydarzeń publicznych służb zatrudnienia i OHP
- Media społecznościowe z elementami sztucznej inteligencji (AI)
- Certyfikacja DISC dla PSZ i OHP z Dolnego Śląska - praktyczne zastosowanie w pracy z klientem
- Dostępność informacyjno-komunikacyjna w poradnictwie kariery/zawodowym
- Narzędzia przydatne w pracy doradcy zawodowego za pomocą Metody Bilansu Kompetencji
- EURESowa gra planszowa
- Archiwum zakładowe placówki medycznej - specyfika zasobu oraz ochrona danych wrażliwych na przykładzie indywidualnej dokumentacji medycznej
- Nowoczesne narzędzia Zintegrowanego Rejestru Kwalifikacji w pracy doradcy zawodowego
- Jak zmieniać nawyki, by działały na naszą korzyść
- Reagowanie na incydenty i analiza powłamaniowa
- Sztuczna inteligencja w doradztwie w zakresie mobilności na rynku pracy - AI i usługi sieci EURES w praktyce
- Stosowanie KPA w kontekście ustawy o rynku pracy i służbach zatrudnienia
- Zasady przeprowadzania kontroli form pomocy zgodnie z art.. 360 ustawy o rynku pracy i służbach zatrudnienia
- Legalne zatrudnienie cudzoziemców w odniesieniu do zadań PUP w świetle obowiązujących przepisów
- Szkolenie zasadnicze z zakresu ochrony ludności i obrony cywilnej
- Prowadzenie postępowań administracyjnych dotyczących powierzenia pracy cudzoziemcom na terytorium RP
- Sieć otwartych innowacji w poradnictwie zawodowym
- Legalność zatrudnienia i pracy cudzoziemców – aspekty prawne i porady praktyczne
- Rozwiązania zawarte w ustawie o warunkach dopuszczalności powierzenia pracy cudzoziemcom na terytorium RP
- e-Doręczenia - Co zmieniła nowelizacja z grudnia 2024 r.

16. Zwolnienia grupowe

W 2025 r. zamiar zwolnień grupowych pracowników zatrudnionych na terenie działania PUP Legnica zgłosił 1 pracodawca dla 47 osób. Pracodawca reprezentował branżę przemysłową, a zamiar zwolnień wynikał z sytuacji ekonomicznej przedsiębiorstwa, które zakończyło działalność operacyjną spółki oraz złożyło wniosek o ogłoszenie upadłości.

Do końca 2025 roku w PUP Legnica zarejestrowało się 8 zwolnionych pracowników, wobec których Urząd podjął działania aktywizacyjne, wynikające z przygotowanych wspólnie ze zwolnionymi Indywidualnych Planów Działania. 4 osoby z objętych zwolnieniami podjęły zatrudnienie.

17. Działania dodatkowe w roku 2025

Spotkania „Biznes – Start”

W 2025 roku Powiatowy Urząd Pracy kontynuował organizację otwartych spotkań informacyjnych dla osób planujących rozpoczęcie działalności gospodarczej. To ważna inicjatywa wspierająca rozwój przedsiębiorczości i aktywizację zawodową mieszkańców, skierowana zarówno do osób bezrobotnych, jak i wszystkich zainteresowanych rozpoczęciem własnego biznesu.

Podczas spotkań uczestnicy mogli skorzystać z bezpośrednich konsultacji ze specjalistami z Zakładu Ubezpieczeń Społecznych, Urzędu Skarbowego, Punktu Informacji o Funduszach Europejskich oraz Powiatowego Urzędu Pracy w Legnicy. Eksperti omawiali m.in. dostępne ulgi na start, prawa i obowiązki podatnika, formy prowadzenia działalności gospodarczej, możliwości uzyskania dofinansowania oraz aktualne programy wsparcia dla przedsiębiorców finansowane z Funduszy Europejskich.

Dzięki takim inicjatywom osoby planujące własną firmę mogą zdobyć rzetelną wiedzę, rozwiązać wątpliwości formalne i finansowe oraz świadomie podjąć decyzję o rozpoczęciu działalności.

W 2025 roku zorganizowano 7 spotkań, w których uczestniczyły 104 osoby.

Seminarium „Legalność zatrudnienia i pracy cudzoziemców”

W październiku Powiatowy Urząd Pracy w Legnicy zorganizował seminarium poświęcone zatrudnianiu cudzoziemców. Wydarzenie miało na celu przybliżenie pracodawcom najważniejszych przepisów i procedur związanych z legalnym zatrudnieniem obcokrajowców, a także stworzenie przestrzeni do wymiany doświadczeń i poznania dobrych praktyk w zakresie prawa pracy, przepisów podatkowych, ubezpieczeń społecznych oraz legalizacji pobytu.

W roli prelegentów wystąpili przedstawiciele Państwowej Inspekcji Pracy, Straży Granicznej – Placówki w Legnicy, Zakładu Ubezpieczeń Społecznych – Oddział w Legnicy, Urzędu Skarbowego w Legnicy oraz Dolnośląskiego Centrum Kultury Polskiej w Legnicy. Dzięki obecności ekspertów z różnych instytucji uczestnicy mogli uzyskać kompleksowe i praktyczne informacje niezbędne do bezpiecznego i zgodnego z przepisami zatrudniania cudzoziemców.

Seminarium spotkało się z dużym zainteresowaniem pracodawców – w wydarzeniu wzięło udział 80 uczestników reprezentujących 35 firm z Legnicy, powiatu legnickiego oraz innych miejscowości. To kolejna ważna inicjatywa Urzędu wspierająca przedsiębiorców i odpowiadająca na aktualne potrzeby lokalnego rynku pracy.

Dni Pracodawców

W dniach 1–5 grudnia 2025 r. Powiatowy Urząd Pracy w Legnicy zorganizował kolejną edycję Dni Pracodawców, których celem było wzmocnienie współpracy z lokalnymi przedsiębiorcami oraz prezentacja dostępnych form wsparcia oferowanych przez Urząd.

W ramach wydarzenia w siedzibie PUP w Legnicy oraz Filii w Chojnowie prowadzono indywidualne konsultacje dla pracodawców, podczas których przedstawiono dostępne formy wsparcia finansowego, zasady współpracy przy pozyskiwaniu pracowników oraz zagadnienia związane z zatrudnianiem cudzoziemców i aktualnymi zmianami prawnymi. Z konsultacji skorzystało 96 pracodawców.

Jednocześnie pracownicy Urzędu przeprowadzili sześć wizyt studyjnych w firmach z Legnicy i powiatu legnickiego. Spotkania umożliwiły poznanie aktualnych potrzeb kadrowych przedsiębiorstw, omówienie dostępnych form wsparcia oraz kierunków dalszej współpracy, co przyczyniło się do wzmocnienia partnerskich relacji z pracodawcami.

W ramach Dni Pracodawców zorganizowano także spotkania informacyjne pn. „Młodzi na rynku pracy”, skierowane do osób do 30. roku życia. W trzech spotkaniach uczestniczyło łącznie 25 osób, które zapoznały się z podstawowymi informacjami o rynku pracy oraz dostępnymi usługami i formami wsparcia oferowanymi przez Urząd.

Współpraca i uczestnictwo w wydarzeniach organizowanych przez instytucje zewnętrzne

Pracownicy Powiatowego Urzędu Pracy aktywnie uczestniczą w różnorodnych wydarzeniach związanych z tematyką rynku pracy, integracji społecznej oraz aktywizacji zawodowej. W ramach współpracy z instytucjami i partnerami lokalnymi biorą udział w inicjatywach o charakterze informacyjnym, edukacyjnym i promocyjnym, obejmujących konferencje, seminaria, spotkania oraz wydarzenia społeczne. W roku 2025 przedstawiciele PUP uczestniczyli m.in. w:

1. Targach Pracy „Krok w Przyszłość” zorganizowanych przez Centrum Edukacji i Pracy Młodzieży OHP w Legnicy. Celem targów była pomoc młodzieży w zdobyciu informacji i wskazówek przed wyborem ścieżki zawodowej oraz przygotowanie do skutecznego wejścia na rynek pracy. Pracownicy PUP zaprezentowali odwiedzającym m.in. zakres wsparcia aktywizacji osób młodych, formy pomocy świadczone przez PUP, sposoby poszukiwania pracy itp.
2. Spotkaniu zorganizowanym przez Dolnośląski Wojewódzki Urząd Pracy, podczas którego zaprezentowano wyniki badania „Podejście do pracy przedstawicieli młodego pokolenia na Dolnym Śląsku – perspektywa młodzieży i pracodawców”. Ważnym elementem spotkania był panel dyskusyjny, w którym udział wzięli przedstawiciele pracodawców, DWUPu oraz otoczenia biznesu.
3. Spotkaniu organizowanym przez Dolnośląski Wojewódzki Urząd Pracy we Wrocławiu pt. „Krajowy Fundusz Szkoleniowy w praktyce – wyzwania i rozwiązania”. Na spotkaniu omówiono kluczowe aspekty funkcjonowania KFS oraz wsparcie pracowników urzędów w efektywnym zarządzaniu tym funduszem. Wydarzenie było również okazją do wymiany doświadczeń i dobrych praktyk w zakresie wsparcia pracodawców i pracowników.
4. Legnickich Dniach Seniora zorganizowanych przez Legnickie Centrum Kultury. Pracownicy PUP udzielali porad dotyczących możliwości aktywizacji zawodowej, szkoleń oraz dostępnych form wsparcia.
5. Obserwatorium Rynku Pracy - podczas spotkania zaprezentowane zostały wyniki badań z zakresu sytuacji osób z niepełnosprawnością na regionalnym rynku pracy oraz mobilności pracowników na dolnośląskim rynku pracy.

II. EFEKTYWNOŚĆ PODSTAWOWYCH FORM AKTYWIZACJI OSÓB BEZROBOTYCH

Podstawowymi wskaźnikami oceniania pracy poszczególnych urzędów pracy, są osiągnięte przez nie wskaźniki efektywności zatrudnieniowej oraz kosztowej.

Efektywność zatrudnieniowa – ustalona jako iloraz liczby uczestników programu, którzy po zakończeniu udziału w określonej formie aktywizacji uzyskali i wykonywali przez co najmniej 30 dni w okresie do 3 miesięcy zatrudnienie, inną pracę zarobkową lub podjęli działalność gospodarczą oraz liczby uczestników programu, którzy zakończyli udział w programie.

Efektywność kosztowa – ustalona jako iloraz ogólnej kwoty środków FP przeznaczonych na realizację programu oraz liczby uczestników programu, którzy po zakończeniu udziału w określonej formie aktywizacji uzyskali i wykonywali przez co najmniej 30 dni w okresie do 3 miesięcy zatrudnienie, inną pracę zarobkową lub podjęli działalność gospodarczą⁴.

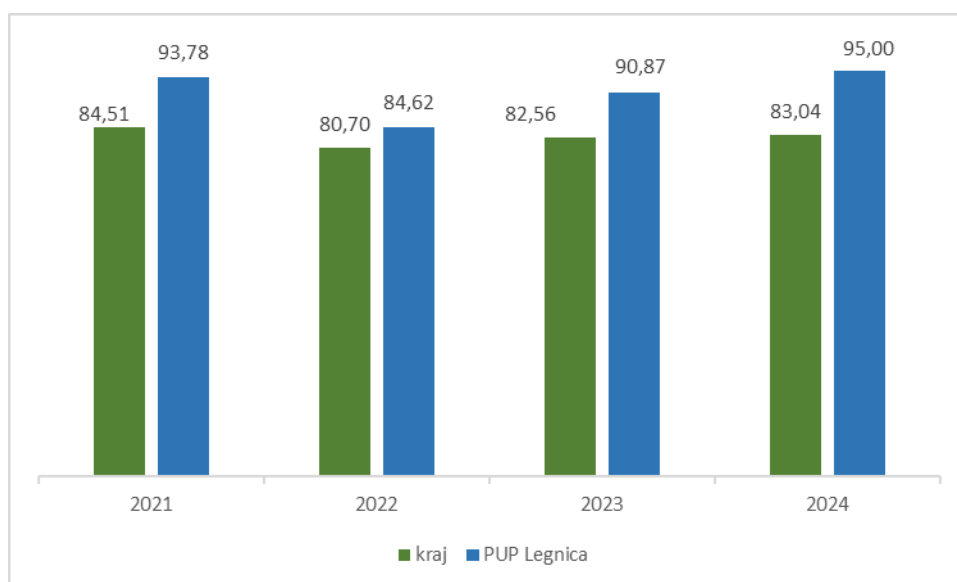
Zgodnie z obecnie obowiązującym katalogiem podstawowych form aktywizacji zawodowej, ocenie podlega efektywność uzyskiwana z następujących form:

- szkolenia
- staże
- prace interwencyjne
- roboty publiczne
- jednorazowe środki na podjęcie działalności gospodarczej
- refundacja kosztów wyposażenia lub doposażenia stanowisk pracy

Średni wskaźnik efektywności zatrudnieniowej w kraju ogłaszany jest przez Ministerstwo Rodziny, Pracy i Polityki Społecznej.

Wskaźnik efektywności zatrudnieniowej uzyskany przez Powiatowy Urząd Pracy w Legnicy za rok 2024 r. wynosi 95,0% i jest o 11,96 punktu procentowego wyższy niż średni wskaźnik krajowy, wynoszący 83,04%.

Wskaźniki efektywności zatrudnieniowej za lata 2020-2024 (w %)

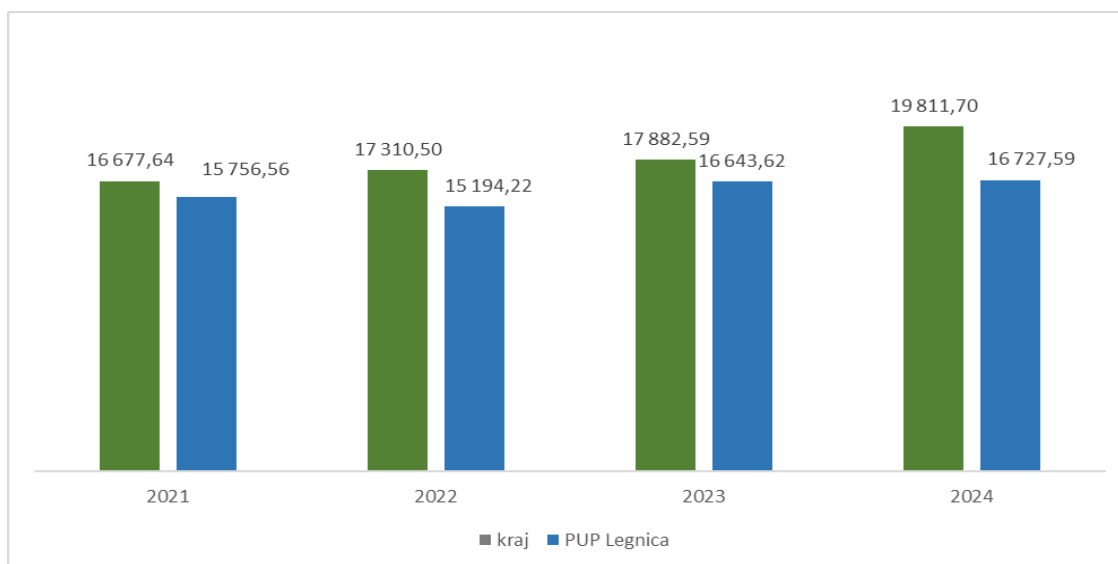


źródło: dane MRPiPS

⁴ Wskazany sposób wyliczania wskaźników efektywności kosztowej i zatrudnieniowej obowiązuje do końca 2025 r.

Efektywność kosztowa podstawowych form aktywizacji zawodowej osiągnięta przez PUP Legnica za rok 2024 wynosi 16 727,59 zł i jest o 3 084,11 zł niższa od efektywności kosztowej osiągniętej przez wszystkie urzędy pracy za rok 2024 r. (19 811,70 zł).

Wskaźniki efektywności kosztowej za lata 2020-2024 (w zł)



źródło: dane MRPiPS

Osiągnięty przez PUP Legnica wysoki poziom efektywności zatrudnieniowej przy jednoczesnym utrzymaniu niskiej efektywności kosztowej potwierdza skuteczność podejmowanych działań oraz racjonalne i odpowiedzialne wykorzystanie środków publicznych.

Na terenie województwa dolnośląskiego funkcjonuje 26 powiatowych urzędów pracy. Wśród nich Powiatowy Urząd Pracy w Legnicy uzyskał:

- I miejsce w zakresie efektywności zatrudnieniowej
- II miejsce w zakresie efektywności kosztowej.

III. PLAN WYDATKÓW FUNDUSZU PRACY NA 2026

1. Środki na aktywizację zawodową

Na aktywizację zawodową bezrobotnych w roku 2026 Powiatowy Urząd Pracy w Legnicy decyzją Ministra Rodziny, Pracy i Polityki Społecznej otrzymał kwotę 8 292 147,87 zł, z tego:

- 2 190 802,37 zł w ramach algorytmu
- 6 101 345,50 w ramach Europejskiego Funduszu Społecznego.

Porównanie środków Funduszu Pracy przyznanych na aktywizację zawodową na rok 2025 i 2026

Wyszczególnienie	Kwota przyznana na 2026 r.	z ogółu kwota na zobowiązania z umów z 2025 r.	Kwota do dyspozycji na umowy w 2026 r.	Kwota przyznana w roku 2025 r.	Porównanie limitów roku 2026 do 2025*
Środki ogółem, w tym:	8 292 147,87	1 928 769,27	6 363 378,60	14 304 103,21	-42,03%
Limit podstawowy (algorytm)	2 190 802,37	1 928 769,27	262 033,10	7 781 769,13	-71,85%
Europejski Fundusz Społeczny (EFS+)	6 101 345,50	-	6 101 345,50	6 522 334,08	-6,46%

*porównanie dotyczy całkowitych limitów rocznych, obejmujących środki na realizację zobowiązań oraz na nowe umowy

Otrzymane środki są o 42,03% mniejsze w stosunku do kwoty przyznanej na rok 2025. Całkowity limit Funduszu Pracy na 2026 r. jest niższy o 6 011 955,34 zł. Największe ograniczenie dotyczy limitu podstawowego (algorytm) – spadek o 71,85%

Ponad 88% limitu podstawowego przeznaczone zostanie na pokrycie zobowiązań wynikających z umów zawartych w roku ubiegłym. Pozostała kwota z limitu podstawowego planuje się przeznaczyć na szkolenie z kompetencji cyfrowych (obowiązek szkolenia wynika z dokumentu „Gwarancje dla młodzieży” oraz kwalifikowalności wsparcia z EFS+) oraz prace społecznie użyteczne dla osób znajdujących się w trudnej sytuacji na rynku pracy korzystających ze wsparcia ośrodków pomocy społecznej.

W ramach Europejskiego Funduszu Społecznego realizowane będą formy pomocy wynikające z dokumentów projektowych EFS, tj. szkolenia (wyłącznie w zakresie tych, które kończą się egzaminem potwierdzającym nabycie kwalifikacji), staże, prace interwencyjne, refundacje kosztów wyposażenia stanowisk pracy, jednorazowe środki na podjęcie działalności gospodarczej oraz refundacja kosztów dojazdu i opieki nad dziećmi dla osób skierowanych na szkolenia i staże.

Formy pomocy na rok 2026 planowane do realizacji w ramach przyznaných środków

Forma pomocy	Kwota	Planowana liczba uczestników
Limit podstawowy (algorytm), w tym:	2 190 802,37	120
szkolenia z kompetencji cyfrowych	102 033,10	100
prace społecznie użyteczne	160 000,00	20
zobowiązania z umów 2025	1 928 769,27	-
Europejski Fundusz Społeczny, w tym:	6 101 345,50	306
szkolenia indywidualne	521 321,00	63
prace interwencyjne	1 118 220,10	54
staże	434 581,90	41
bony na zasiedlenie	204 000,00	17
jednorazowe środki na podjęcie działalności gospodarczej	2 604 000,00	93
refundacja kosztów wyposażenia lub doposażenia stanowisk pracy	1 140 000,00	38
wsparcie towarzyszące – dojazdy, opieka, badania lekarskie dla osób skierowanych na formy wsparcia	79 222,50	-
OGÓŁEM	8 292 147,87	426

2. Krajowy Fundusz Szkoleniowy w 2026 r.

Na rok 2026 r. PUP Legnica w ramach środków Krajowego Funduszu Szkoleniowego decyzją Ministra Rodziny, Pracy i Polityki Społecznej otrzymał 2 600 000,00 zł. Środki te będą mogły zostać wydatkowane na wsparcie kształcenia zgodnie z poniższymi priorytetami:

Priorytety Ministra do spraw pracy wydatkowania środków Krajowego Funduszu Szkoleniowego w roku 2026 (ogólnopolskie):

1. Poprawa zarządzania i komunikacji w firmie w oparciu o zasady przeciwdziałania dyskryminacji i mobbingowi, rozwoju dialogu społecznego, partycypacji pracowniczej i wspierania integracji w miejscu pracy.
2. Wsparcie rozwoju umiejętności i kwalifikacji w zawodach określonych jako deficytowe na danym terenie, tj. w powiecie lub w województwie.
3. Wsparcie kształcenia ustawicznego w związku z zastosowaniem w firmach nowych procesów, technologii i narzędzi pracy, ze szczególnym uwzględnieniem umiejętności cyfrowych, AI oraz tzw. umiejętności zielonych, zwłaszcza gdy powyższe czynniki stanowią zagrożenie utratą pracy.
4. Wsparcie rozwoju umiejętności i kwalifikacji niezbędnych w sektorze usług zdrowotnych i opiekuńczych oraz wsparcie rozwoju umiejętności i kwalifikacji członków lub pracowników spółdzielni socjalnych oraz pracowników zatrudnionych w przedsiębiorstwach społecznych wskazanych na liście/rejestrze przedsiębiorstw społecznych prowadzonym przez MRPiPS.

Priorytety regionalne obowiązujące w województwie dolnośląskim w 2026 roku:

1. Wsparcie dla instruktorów praktycznej nauki zawodu bądź osób mających zamiar podjęcia się tego zajęcia, opiekunów praktyk zawodowych i opiekunów stażu uczniowskiego oraz szkoleń branżowych dla nauczycieli kształcenia zawodowego.
2. Wsparcie osób powracających na rynek pracy po przerwie związanej z opieką nad dzieckiem lub osobą zależną.
3. Wsparcie w branżach kluczowych dla rozwoju powiatu/województwa wskazanych w dokumentach strategicznych/planach rozwoju.

Od 1 stycznia 2026 r. weszły w życie zmiany w zasadach przyznawania środków z KFS:

- ze środków oprócz pracodawców i pracowników, mogą skorzystać również przedsiębiorcy niezatrudniający pracowników oraz osoby świadczące usługi na podstawie umów cywilnoprawnych,
- z KFS mogą skorzystać podmioty, które co najmniej 6 miesięcy przed złożeniem wniosku opłacały składki na Fundusz Pracy lub są zwolnione z ich opłacania,
- ze środków KFS nie mogą skorzystać podmioty posiadające zaległości podatkowe lub inne zaległości publicznoprawne (ZUS, KRUS, FP, FGŚP, FS, FEP, PFRON), pozostające pod zarządem komisyjnym, w likwidacji lub upadłości, objęte sądowym zakazem korzystania z dotacji lub innych form wsparcia publicznego, a także podmioty, które w ostatnich 3 latach rażąco naruszyły umowę o środki KFS.
- realizatorem szkoleń finansowanych z KFS może być wyłącznie instytucja posiadająca wpis do Bazy Usług Rozwojowych (BUR),
- wnioski można będzie składać wyłącznie w formie elektronicznej za pośrednictwem indywidualnego konta (przez platformę praca.gov),
- wysokość dofinansowania to maksymalnie 200% przeciętnego wynagrodzenia na uczestnika:
 - ✓ do 90% kosztów w przypadku podmiotów niezatrudniających pracowników albo zatrudniających w dniu złożenia wniosku o środki KFS nie więcej niż 9 osób w przeliczeniu na pełny wymiar czasu pracy.
 - ✓ do 70% kosztów kształcenia w przypadku pozostałych podmiotów,
 - ✓ dodatkowe obowiązki wnioskodawcy: utrzymanie zatrudnienia osoby, na którą przyznano dofinansowanie przez co najmniej 3 miesiące od dnia zakończenia przez nią kształcenia oraz prowadzenie działalności 3 miesiące od zakończenia kształcenia.

Zawody deficytowe w powiecie legnickim i mieście Legnicy – prognoza na 2026 r.

Kierowcy

- kierowcy autobusów
- kierowcy samochodów ciężarowych i ciągników siodłowych

Mechanicy, monterzy, elektrycy i operatorzy

- mechanicy pojazdów samochodowych
- operatorzy obrabiarek skrawających
- elektrycy i energetycy
- operatorzy maszyn do produkcji wyrobów z gumy i tworzyw sztucznych
- operatorzy i mechanicy sprzętu do robót ziemnych

Nauczyciele i wychowawcy

- nauczyciele nauczania wczesnoszkolnego
- nauczyciele przedszkoli
- nauczyciele szkół specjalnych i oddziałów integracyjnych
- nauczyciele praktycznej nauki zawodu
- nauczyciele przedmiotów zawodowych
- nauczyciele przedmiotów ogólnokształcących i języków obcych
- wychowawcy w placówkach oświatowych i opiekuńczych

Służba zdrowia i opieka

- opiekunowie osoby starszej lub z niepełnosprawnością
- psychologowie i terapeuci
- pracownicy służb mundurowych
- lekarze
- fizjoterapeuci i masażyści
- pielęgniarki i położne

Księgowość, kady i pokrewne

- pracownicy ds. rachunkowości i księgowości
- samodzielni księgowi
- specjaliści ds. zarządzania zasobami ludzkimi i rekrutacji

Pozostali

- fryzjerzy
- pracownicy usług kosmetycznych
- spawacze

źródło: Barometr zawodów 2026