



**Powiatowy Urząd Pracy w Legnicy
ul. Gen. Władysława Andersa 2
59 – 220 Legnica**

**ANALIZA EFEKTYWNOŚCI I SKUTECZNOŚCI SZKOLEŃ
ZA 2021 ROK**

MAJ 2022

Zgodnie z § 84 Rozporządzenia Ministra Pracy i Polityki Społecznej z dnia 14 maja 2014 r. w sprawie szczegółowych warunków realizacji oraz trybu i sposobów prowadzenia usług rynku pracy, powiatowy urząd pracy dokonuje **analizy skuteczności i efektywności organizacji szkoleń**, uwzględniając następujące wskaźniki:

1. Liczbę i odsetek osób, które ukończyły szkolenia z wynikiem pozytywnym, w stosunku do rozpoczynających szkolenia.
2. Liczbę i odsetek osób przeszkolonych w poszczególnych kategoriach wyróżnionych według: kryterium statusu w rozumieniu ustawy, płci, wieku, poziomu wykształcenia, miejsca zamieszkania i przynależności do grupy osób będących w szczególnej sytuacji na rynku pracy.
3. Liczbę i odsetek osób zatrudnionych w trakcie szkolenia oraz w okresie 3 miesięcy po jego ukończeniu.
4. Koszt ponownego zatrudnienia osób przeszkolonych, liczony jako stosunek poniesionych kosztów szkoleń do liczby osób zatrudnionych w okresie 3 miesięcy po ukończeniu szkolenia.
5. Przeciętny koszt szkolenia i przeciętny koszt osobogodziny szkolenia.
6. Liczbę i odsetek osób, które zdały egzamin, uzyskały licencję, ukończyły szkolenie sfinansowane z pożyczki szkoleniowej lub ukończyły studia podyplomowe, w stosunku do osób, które otrzymały wsparcie w tej formie.
7. Liczbę i odsetek osób zatrudnionych w trakcie lub w okresie 3 miesięcy po zdaniu egzaminu, uzyskaniu licencji, ukończeniu szkolenia finansowanego z pożyczki szkoleniowej oraz po ukończeniu studiów podyplomowych.

I. Liczba i odsetek osób, które ukończyły szkolenia z wynikiem pozytywnym, w stosunku do rozpoczynających szkolenia

W 2021 roku (01.01.2021 – 31.12.2021) Powiatowy Urząd Pracy w Legnicy (łącznie z Filią w Chojnowie) skierował na szkolenia 81 osób. Dodatkowo 3 osoby skierowane w roku 2020 kontynuowały szkolenie w roku 2021. Łącznie w badanym okresie w szkoleniach uczestniczyły 84 osoby.

Liczba osób, które ukończyły szkolenie z wynikiem pozytywnym i uzyskały kwalifikacje wyniosła 42. 1 osoba przerwała szkolenie. 29 osób ukończyło szkolenie ale nie zdało egzaminu zewnętrznego w pierwszym wyznaczonym terminie i nie uzyskało kwalifikacji w badanym okresie. Byli to absolwenci kursów nauki jazdy kat. C i D oraz kursów obsługi maszyn. 12 osób kontynuuje szkolenie w 2022 roku.

Odsetek osób, które ukończyły szkolenie z wynikiem pozytywnym i uzyskały kwalifikacje (zdały egzamin) w stosunku do rozpoczynających szkolenie wyniósł 50%.

Liczba i odsetek osób, które ukończyły szkolenie z wynikiem pozytywnym w stosunku do rozpoczynających szkolenie.

	Szkolenia grupowe	Szkolenia indywidualne	Bony szkoleniowe	Razem	Odsetek (%)
Liczba osób skierowanych na szkolenie w 2021 roku	0	75	6	84	100
Liczba osób, które rozpoczęły szkolenie w roku poprzednim i kontynuowały je w roku 2021	0	3	0		
Liczba osób, które ukończyły szkolenie, w stosunku do rozpoczynających szkolenie	0	36	6	42	50
Liczba osób, które kontynuują szkolenie w 2022 r.	0	12	0	12	

źródło: dane statystyczne PUP Legnica

II. Liczba i odsetek osób przeszkolonych w poszczególnych kategoriach wyróżnionych według: kryterium statusu w rozumieniu ustawy, płci, wieku, poziomu wykształcenia, miejsca zamieszkania i przynależności do grupy osób będących w szczególnej sytuacji na rynku pracy

Za „osoby przeszkolone” dla celów analizy efektywności i skuteczności szkoleń przyjmuje się osoby, które ukończyły szkolenie z wynikiem pozytywnym w omawianym okresie zgodnie załącznikiem 2 do sprawozdania MRPiPS-01.

Tabela 2

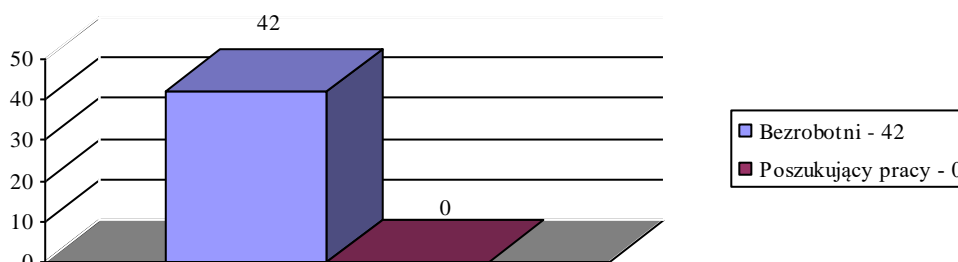
Osoby przeszkolone według kryterium statusu

Ogółem	Status w rozumieniu ustawy	
	Bezrobotny	Poszukujący pracy
42	42	0
%	100	0

Źródło: dane statystyczne PUP Legnica

Wykres 1

Liczba osób przeszkolonych wg kryterium statusu



źródło: dane statystyczne PUP Legnica

Zgodnie z art. 43 ustawy z dnia 20 kwietnia 2004r. o promocji zatrudnienia i instytucjach rynku pracy (Dz. U. 2022, poz. 690 z późniejszymi zmianami) starosta może skierować na szkolenie osoby poszukujące pracy w szczególnych sytuacjach (m.in. w okresie wypowiedzenia stosunku pracy z przyczyn dotyczących zakładu pracy, zatrudnionych u pracodawców w stanie likwidacji lub upadłości, otrzymujących świadczenie socjalne na urlopie górniczym, uczestniczących w zajęciach w centrum integracji społecznej, żołnierzy rezerwy, pobierających rentę szkoleniową lub świadczenie szkoleniowe, pracujących w wieku 45 lat i powyżej zainteresowanych pomocą w rozwoju zawodowym). Ponadto osoby poszukujące pracy niepełnosprawne niepozostające w zatrudnieniu mogą korzystać z finansowania szkoleń ze środków Państwowego Funduszu Rehabilitacji Osób Niepełnosprawnych (PFRON) na tych samych zasadach co osoby bezrobotne.

W 2021 skierowano na szkolenia wyłącznie osoby bezrobotne. Odsetek osób poszukujących pracy w porównaniu do roku 2020 spadł (z 18,33% do 0%). W roku 2020 11 osób poszukujących pracy niepełnosprawnych niepozostających w zatrudnieniu brało udział w projekcie „Aktywizacja osób niepełnosprawnych” realizowanym we współpracy z Powiatowym Urzędem Pracy w Legnicy. W roku 2021 osoby poszukujące pracy niepełnosprawne nie wykazywały zainteresowania szkoleniami mimo prowadzonych działań informacyjnych. Być może miał na to wpływ trwający stan epidemii covid-19.

Tabela 3

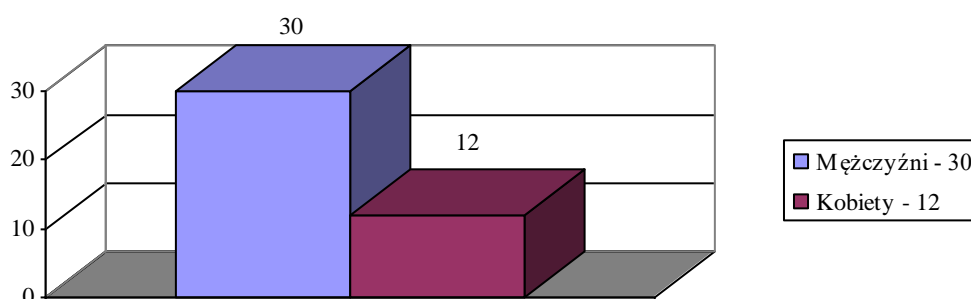
Osoby przeszkolone według kryterium płci

Ogółem	Płeć	
	Mężczyźni	Kobiety
42	30	12
%	71,4	28,6

źródło: dane statystyczne PUP Legnica

Wykres 2

Liczba przeszkolonych wg kryterium płci



źródło: dane statystyczne PUP Legnica

W omawianym okresie sprawozdawczym przeszkolono 30 mężczyzn i 12 kobiet. Odsetek kobiet uczestniczących w szkoleniach wzrósł w porównaniu z rokiem 2020 (z 15% do 28,6%). Wynika to z faktu rosnącego zainteresowania kobiet szkoleniami. Kobietom finansowano głównie szkolenia z zakresu fryzjerstwa, prawa jazdy kat. C i D oraz opieki w żłobku lub klubie dziecięcym.

Tabela 4

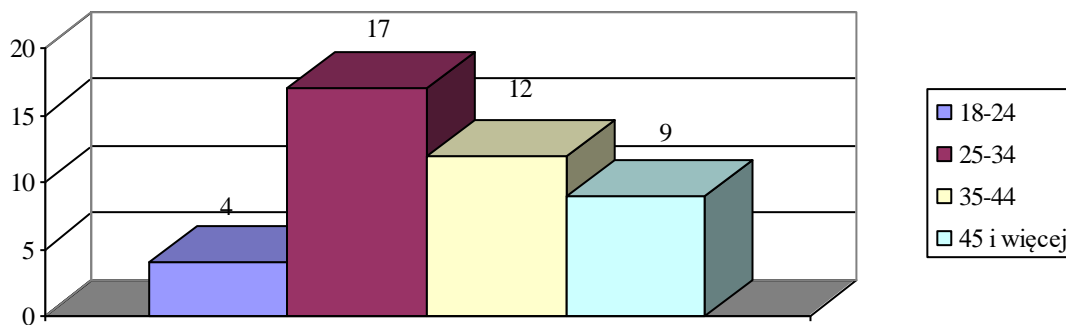
Osoby przeszkolone według kryterium wieku

Ogółem	Wiek (lata)			
	18-24	25-34	35-44	45 i więcej
42	4	17	12	9
7%	9,5	40,5	28,6	21,4

źródło: dane statystyczne PUP Legnica

Wykres 3

Liczba osób przeszkolonych wg kryterium wieku



źródło: dane statystyczne PUP Legnica

W omawianym okresie sprawozdawczym najliczniejszą grupę przeszkolonych stanowiły osoby z przedziału wiekowego 25-34 i 35-44. Jest to od kilku lat najbardziej aktywna grupa, najbardziej zainteresowana wsparciem w postaci szkoleń.

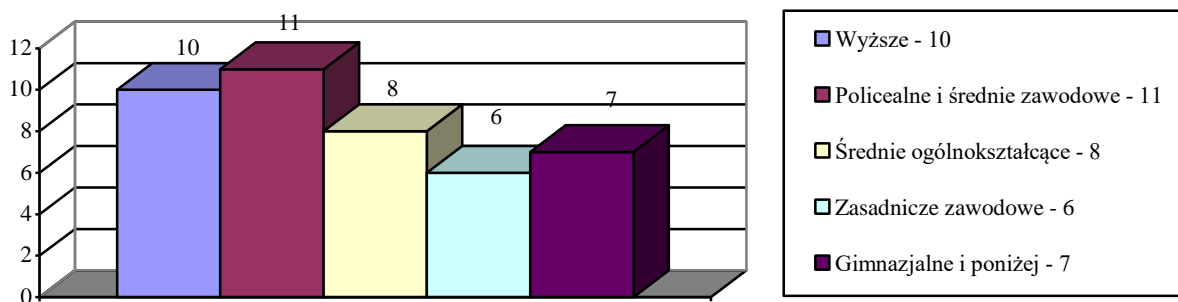
Tabela 5

Osoby przeszkolone według poziomu wykształcenia

Ogółem	Wykształcenie				
	Wyższe	Policealne i średnie zawodowe	Średnie ogólnokształcące	Zasadnicze zawodowe	Gimnazjalne i poniżej
42	10	11	8	6	7
%	23,8	26,2	19	14,3	16,7

źródło: dane statystyczne PUP Legnica

Liczba osób przeszkolonych wg kryterium wykształcenia.



źródło: dane statystyczne PUP Legnica

W omawianym okresie sprawozdawczym najliczniejszą grupę spośród osób przeszkolonych stanowiły osoby z wykształceniem policealnym i średnim zawodowym. Najmniejsze zainteresowanie szkoleniami wykazywały osoby z wykształceniem zasadniczym zawodowym.

Tabela 6

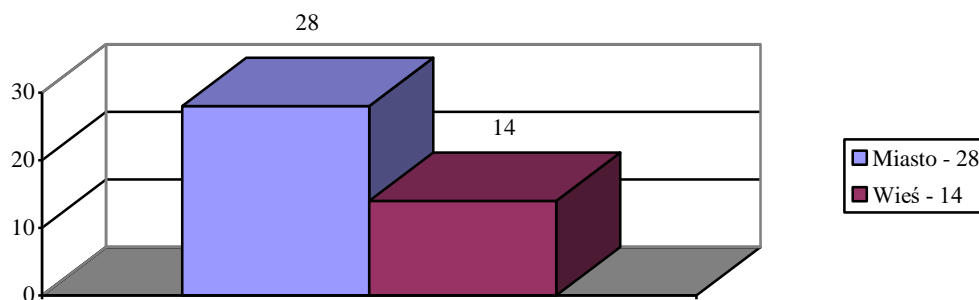
Osoby przeszkolone według miejsca zamieszkania

Ogółem	Miejsce zamieszkania	
	Miasto	Wieś
42	28	14
%	66,7	33,3

źródło: dane statystyczne PUP Legnica

Wykres 5

Liczba osób przeszkolonych wg kryterium miejsca zamieszkania



źródło: dane statystyczne PUP Legnica

W omawianym okresie sprawozdawczym większość szkolonych pochodziła z miasta. 14 osób (33,3%) to osoby pochodzące z terenów wiejskich. Z porównania tych danych do liczby zarejestrowanych bezrobotnych ze względu na miejsce zamieszkania na koniec grudnia 2021 roku (miasto – 72,16%, wieś – 27,84%) wynika, że struktura osób szkolonych tylko nieznacznie odbiega od struktury osób zarejestrowanych. W porównaniu do 2020 roku nastąpił ponad dwukrotny wzrost liczby osób spoza miasta uczestniczących w szkoleniach (z 15% do 33,3%).

Kolejna kategoria osób w szczególnej sytuacji na rynku pracy dotyczy wyłącznie osób bezrobotnych. Struktura uczestników szkoleń według przynależności do grup osób będących w szczególnej sytuacji na rynku pracy kształtowała się w 2021 roku następująco:

Tabela 7

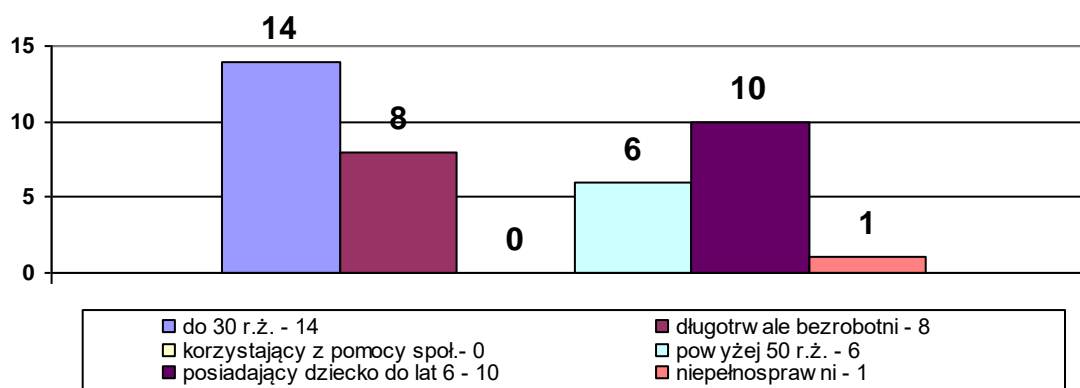
*Osoby przeszkolone według kryterium przynależności do grupy osób
będących w szczególnej sytuacji na rynku pracy*

Ogółem	Bezrobotni do 30 roku życia	Długotrwale bezrobotni	Bezrobotni korzystający ze świadczeń pomocy społecznej	Bezrobotni powyżej 50 roku życia	Bezrobotni posiadający co najmniej jedno dziecko do 6 roku życia lub co najmniej jedno dziecko niepełnosprawne	Bezrobotni niepełnosprawni
42	14	8	0	6	10	1
%	33,3	19	0	14,3	23,8	2,4

źródło: dane statystyczne PUP Legnica

Wykres 6

*Liczba osób przeszkolonych wg kryterium przynależności do grup osób będących
w szczególnej sytuacji na rynku pracy*



źródło: dane statystyczne PUP Legnica

Największą grupę osób przeszkolonych (33,3%) stanowiły osoby bezrobotne do 30 roku życia, najmniejszą – korzystający ze świadczeń z pomocy społecznej. Podobnie wyglądała struktura bezrobotnych w roku 2020. Osoby do 30 roku życia są objęte działaniami aktywizacyjnymi w szerokim zakresie, w tym szkoleniami oraz bonami szkoleniowymi. Ponadto wykazują większą aktywność w ubieganiu się o pomoc w formie szkoleń i bonów. W roku 2021 osoby do 30 roku życia były objęte pomocą w ramach Programu Operacyjnego Wiedza i Edukacja projektu „Aktywizacja osób młodych pozostających bez zatrudnienia w powiecie legnickim (V)” i „Aktywizacja osób młodych pozostających bez zatrudnienia w powiecie legnickim (VI)”.

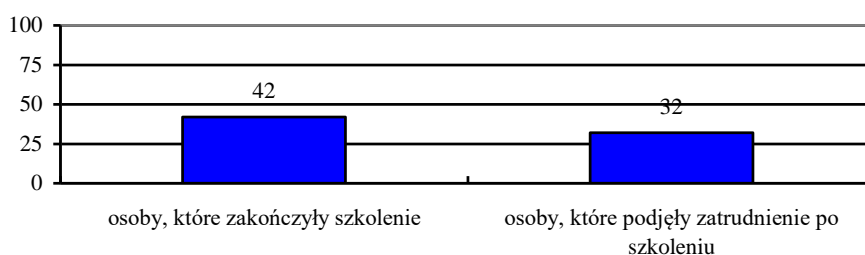
III. Liczba i odsetek zatrudnionych w trakcie szkolenia oraz w okresie 3 miesięcy po ukończeniu szkolenia

Liczba i odsetek zatrudnionych w trakcie szkolenia oraz w okresie 3 miesięcy po ukończeniu szkolenia liczony jest jako stosunek liczby osób, które zakończyły szkolenie w badanym okresie do liczby osób zatrudnionych lub podejmujących działalność gospodarczą w ciągu 3 miesięcy od dnia ukończenia szkolenia.

W 2020 roku szkolenie ukończyło **42** osób. Z tego pracę zarobkową lub działalność gospodarczą w trakcie szkolenia oraz w ciągu 3 miesięcy po zakończeniu szkolenia podjęło **32** osób, co stanowi **76,2%**. Wyższa efektywność w porównaniu z rokiem poprzednim (65%) wynika ze złagodzenia obostrzeń spowodowanych pandemią COVID-19 w związku z czym pracodawcy rzadziej rezygnowali z zatrudnienia osób po szkoleniach.

Wykres 7

Liczba osób, które podjęły zatrudnienie w trakcie szkolenia oraz w okresie 3 miesięcy po zakończeniu szkolenia



źródło: dane statystyczne PUP Legnica

IV. Koszt ponownego zatrudnienia osób bezrobotnych

Koszt ponownego zatrudnienia osób przeszkolonych (efektywność kosztowa szkoleń) liczony jest jako stosunek poniesionych kosztów szkoleń do liczby osób zatrudnionych w ciągu 3 miesięcy od dnia ukończenia szkolenia.

W roku 2021 koszt ponownego zatrudnienia osób przeszkolonych wyniósł 12 758,96 zł (408 286,59 zł/32 osoby). W porównaniu do roku 2020 koszt ponownego zatrudnienia osób przeszkolonych wzrósł z 8.362,48 zł do 12 758,96. Wzrost ten związany jest ze wzrostem kosztów kursów oraz niższym odsetkiem osób, które pozytywnie ukończyły szkolenie, a co za tym idzie również zatrudnionych po ukończeniu szkolenia.

V. Przeciętny koszt szkolenia i przeciętny koszt osobogodziny szkolenia

Przeciętny koszt szkolenia liczony jest jako stosunek poniesionych kosztów szkoleń do liczby osób biorących udział w szkoleniach.

W roku 2021 przeciętny koszt szkolenia wyniósł 4 860,55 zł. (408 286,59 zł/ 84 osoby).

Przeciętny koszt osobogodziny szkolenia liczony jako stosunek sumy kosztów organizacji wynikający z umów szkoleniowych do sumy liczby godzin wyniósł 20,80 zł (tj. 290 830 zł/13 982 godziny).

W porównaniu do roku 2020 przeciętny koszt szkolenia wzrósł z 3 706,10 zł do 4 860,55 zł a przeciętny koszt osobogodziny szkolenia spadł z 28,68 zł do 20,80 zł.

VI. Liczba i odsetek osób, które zdały egzamin, uzyskały licencję, ukończyły szkolenie finansowane z pożyczki szkoleniowej lub ukończyły studia podyplomowe w stosunku do osób, które otrzymały wsparcie w tej formie.

W 2021 r. 1 osobie sfinansowano koszt egzaminu czeladniczego w zawodzie kominiarza.

Nie udzielano pożyczek szkoleniowych.

Jednej osobie udzielono w roku 2019 wsparcia w formie sfinansowania studiów podyplomowych, które zakończyły się w roku 2021*.

Tabela 8

Liczba i odsetek osób, które zdały egzamin, uzyskały licencję, ukończyły szkolenie finansowane z pożyczki szkoleniowej lub ukończyły studia podyplomowe w stosunku do osób, które otrzymały wsparcie

Forma wsparcia	Liczba osób, która otrzymała wsparcie w danej formie	Liczba osób, które ukończyły daną formę z wynikiem pozytywnym	Odsetek osób, które ukończyły daną formę z wynikiem pozytywnym (%)
Sfinansowanie egzaminu	1	1	100
Sfinansowanie licencji	0	0	0
Pożyczka szkoleniowa	0	0	0
Dofinansowanie studiów podyplomowych	1*	1	100

źródło: dane statystyczne PUP Legnica

VII. Liczba i odsetek osób zatrudnionych w trakcie lub w okresie 3 miesięcy po zdaniu egzaminu, uzyskaniu licencji, ukończeniu szkolenia finansowanego z pożyczki szkoleniowej oraz po ukończeniu studiów podyplomowych.

W 2021 r. 1 osoba podjęła zatrudnienie po sfinansowaniu kosztów egzaminu.

Nie udzielano pożyczek szkoleniowych.

Jedna osoba ukończyła studia podyplomowe. Zatrudnienie podjęła w trakcie studiów.

Liczba i odsetek osób zatrudnionych w trakcie lub w okresie 3 miesięcy po zdaniu egzaminu, uzyskaniu licencji, ukończeniu szkolenia finansowanego z pożyczki szkoleniowej oraz po ukończeniu studiów podyplomowych.

Forma wsparcia	Liczba osób, która ukończyła wsparcie w danej	Liczba osób zatrudnionych w okresie 3 miesięcy od udziału w danej formie wsparcia	Odsetek zatrudnionych w okresie 3 miesięcy od udziału w danej formie wsparcia (%)
Sfinansowanie egzaminu	1	1	100
Sfinansowanie licencji	0	0	0
Pożyczka szkoleniowa	0	0	0
Dofinansowanie studiów podyplomowych	1	1	100

źródło: dane statystyczne PUP Legnica

Sporządziła:

Anna Pękala – Specjalista ds. rozwoju zawodowego