



**Powiatowy Urząd Pracy w Legnicy**  
**ul. Gen. Władysława Andersa 2**  
**59 – 220 Legnica**

**ANALIZA EFEKTYWNOŚCI I SKUTECZNOŚCI SZKOLEŃ**  
**ZA 2023 ROK**

**KWIECIEŃ 2024**

Zgodnie z § 84 Rozporządzenia Ministra Pracy i Polityki Społecznej z dnia 14 maja 2014 r. w sprawie szczegółowych warunków realizacji oraz trybu i sposobów prowadzenia usług rynku pracy, powiatowy urząd pracy dokonuje **analizy skuteczności i efektywności organizacji szkoleń**, uwzględniając następujące wskaźniki:

1. Liczbę i odsetek osób, które ukończyły szkolenia z wynikiem pozytywnym, w stosunku do rozpoczynających szkolenia.
2. Liczbę i odsetek osób przeszkolonych w poszczególnych kategoriach wyróżnionych według: kryterium statusu w rozumieniu ustawy, płci, wieku, poziomu wykształcenia, miejsca zamieszkania i przynależności do grupy osób będących w szczególnej sytuacji na rynku pracy.
3. Liczbę i odsetek osób zatrudnionych w trakcie szkolenia oraz w okresie 3 miesięcy po jego ukończeniu.
4. Koszt ponownego zatrudnienia osób przeszkolonych, liczony jako stosunek poniesionych kosztów szkoleń do liczby osób zatrudnionych w okresie 3 miesięcy po ukończeniu szkolenia.
5. Przeciętny koszt szkolenia i przeciętny koszt osobogodziny szkolenia.
6. Liczbę i odsetek osób, które zdały egzamin, uzyskały licencję, ukończyły szkolenie sfinansowane z pożyczki szkoleniowej lub ukończyły studia podyplomowe, w stosunku do osób, które otrzymały wsparcie w tej formie.
7. Liczbę i odsetek osób zatrudnionych w trakcie lub w okresie 3 miesięcy po zdaniu egzaminu, uzyskaniu licencji, ukończeniu szkolenia finansowanego z pożyczki szkoleniowej oraz po ukończeniu studiów podyplomowych.

#### **I. Liczba i odsetek osób, które ukończyły szkolenia z wynikiem pozytywnym, w stosunku do rozpoczynających szkolenia**

W 2023 roku (01.01.2023 – 31.12.2023) Powiatowy Urząd Pracy w Legnicy (łącznie z Filią w Chojnowie) skierował na szkolenia 189 osób. Dodatkowo 10 osób skierowanych w roku 2022 kontynuowały szkolenie w roku 2023. Łącznie w badanym okresie w szkoleniach uczestniczyło 199 osób.

Liczba osób, które ukończyły szkolenie z wynikiem pozytywnym i uzyskały kwalifikacje wyniosła 172.

24 osoby ukończyły szkolenie ale nie zdały egzaminu zewnętrznego w pierwszym wyznaczonym terminie i nie uzyskały kwalifikacji w badanym okresie. Byli to absolwenci kursów nauki jazdy kat. C i D oraz obsługi maszyn. 3 osoby kontynuują szkolenie w 2024 roku.

Odsetek osób, które ukończyły szkolenie z wynikiem pozytywnym i uzyskały kwalifikacje (zdały egzamin) w stosunku do rozpoczynających szkolenie wyniósł 86%.

Liczba i odsetek osób, które ukończyły szkolenie z wynikiem pozytywnym w stosunku do rozpoczynających szkolenie.

	Szkolenia grupowe	Szkolenia indywidualne	Bony szkoleniowe	Razem	Odsetek (%)
Liczba osób skierowanych na szkolenie w 2023 roku	104	82	4	200	100
Liczba osób, które rozpoczęły szkolenie w roku poprzednim i kontynuowały je w roku 2023	0	10	0		
Liczba osób, które ukończyły szkolenie, w stosunku do rozpoczynających szkolenie	104	64	4	172	86
Liczba osób, które kontynuują szkolenie w 2024 r.	0	3	0	3	

źródło: dane statystyczne PUP Legnica

## II. Liczba i odsetek osób przeszkolonych w poszczególnych kategoriach wyróżnionych według: kryterium statusu w rozumieniu ustawy, płci, wieku, poziomu wykształcenia, miejsca zamieszkania i przynależności do grupy osób będących w szczególnej sytuacji na rynku pracy

Za „osoby przeszkolone” dla celów analizy efektywności i skuteczności szkoleń przyjmuje się osoby, które ukończyły szkolenie z wynikiem pozytywnym w omawianym okresie zgodnie załącznikiem 2 do sprawozdania MPiPS-01.

Tabela 2

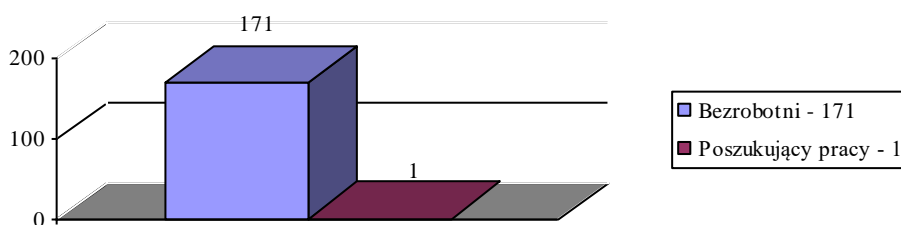
Osoby przeszkolone według kryterium statusu

Ogółem	Status w rozumieniu ustawy	
	Bezrobotny	Poszukujący pracy
172	171	1
%	99,4	0,6

Źródło: dane statystyczne PUP Legnica

Wykres 1

Liczba osób przeszkolonych wg kryterium statusu



źródło: dane statystyczne PUP Legnica

Zgodnie z art. 43 ustawy z dnia 20 kwietnia 2004r. o promocji zatrudnienia i instytucjach rynku pracy (Dz. U. 2024, poz. 475) starosta może skierować na szkolenie osoby poszukujące pracy w szczególnych sytuacjach (m.in. w okresie wypowiedzenia stosunku pracy z przyczyn dotyczących zakładu pracy, zatrudnionych u pracodawców w stanie likwidacji lub upadłości, otrzymujących świadczenie socjalne na urlopie górniczym, uczestniczących w zajęciach w centrum integracji społecznej, żołnierzy rezerwy, pobierających rentę szkoleniową lub świadczenie szkoleniowe, pracujących w wieku 45 lat i powyżej zainteresowanych pomocą w rozwoju zawodowym). Ponadto osoby poszukujące pracy niepełnosprawne niepozostające w zatrudnieniu mogą korzystać z finansowania szkoleń ze środków Państwowego Funduszu Rehabilitacji Osób Niepełnosprawnych (PFRON) na tych samych zasadach co osoby bezrobotne. W 2023 skierowano na szkolenia 171 osób bezrobotnych i 1 osobę poszukującą pracy niepełnosprawną. Odsetek osób poszukujących pracy w porównaniu do roku 2022 wzrósł (z 0,4% do 0,6%). W roku 2022 i 2023 osoby poszukujące pracy niepełnosprawne nie wykazywały zainteresowania szkoleniami mimo prowadzonych działań informacyjnych.

Tabela 3

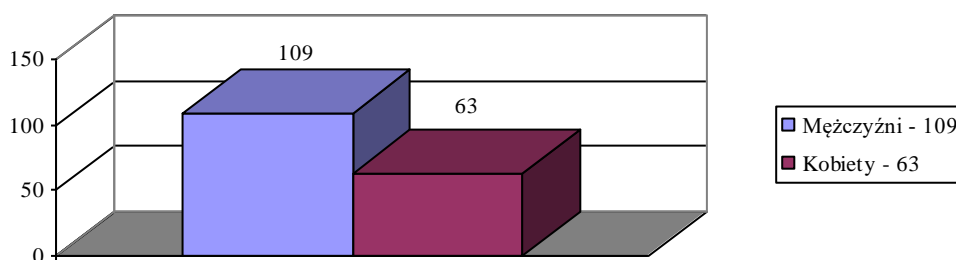
*Osoby przeszkolone według kryterium płci*

Ogółem	Płeć	
	Mężczyźni	Kobiety
172	109	63
%	63,4	36,6

źródło: dane statystyczne PUP Legnica

Wykres 2

*Liczba przeszkolonych wg kryterium płci*



źródło: dane statystyczne PUP Legnica

W omawianym okresie sprawozdawczym przeszkolono 109 mężczyzn i 63 kobiety. Odsetek kobiet uczestniczących w szkoleniach spadł w porównaniu z rokiem 2022 (z 62,5% do 36,6%). Wynika to z faktu, że w roku 2022 realizowano szkolenia grupowe z języka polskiego, w których uczestniczyło 49 kobiet z Ukrainy. W roku 2023 już nie organizowano w/w kursów.

Tabela 4

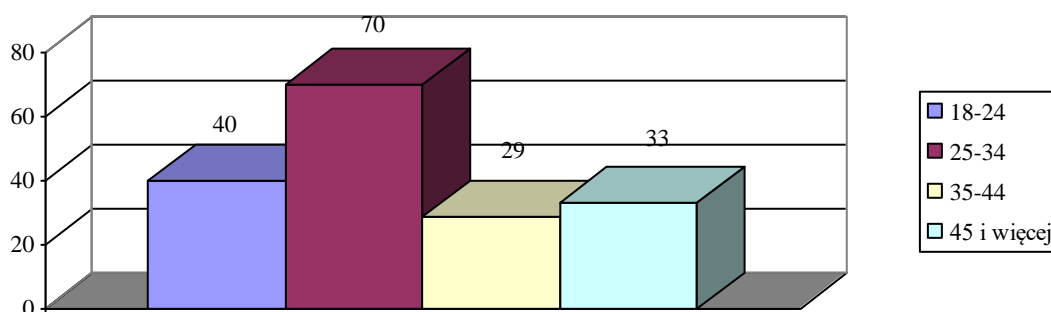
*Osoby przeszkolone według kryterium wieku*

Ogółem	Wiek (lata)			
	18-24	25-34	35-44	45 i więcej
<b>172</b>	40	70	29	33
<b>%</b>	23,2	40,7	16,8	19,3

źródło: dane statystyczne PUP Legnica

Wykres 3

*Liczba osób przeszkolonych wg kryterium wieku*



źródło: dane statystyczne PUP Legnica

W omawianym okresie sprawozdawczym najliczniejszą grupę przeszkolonych stanowiły osoby z przedziału wiekowego 25-34. Jest to od kilku lat najbardziej aktywna grupa, najbardziej zainteresowana wsparciem w postaci szkoleń.

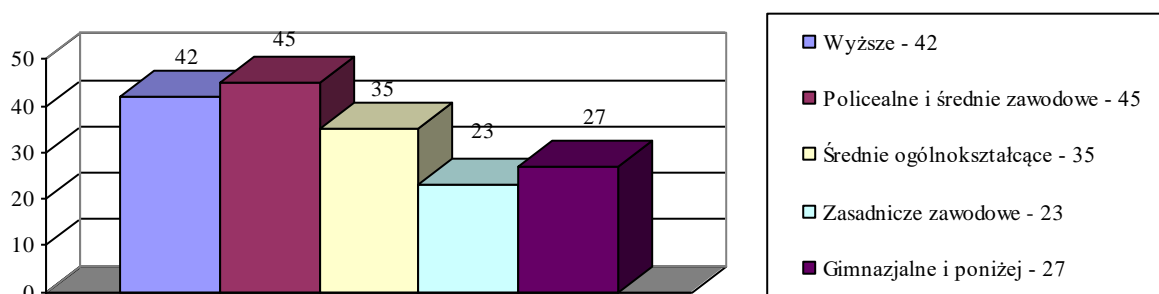
Tabela 5

*Osoby przeszkolone według poziomu wykształcenia*

Ogółem	Wykształcenie				
	Wyższe	Policealne i średnie zawodowe	Średnie ogólnokształcące	Zasadnicze zawodowe	Gimnazjalne i poniżej
<b>172</b>	42	45	35	23	27
<b>%</b>	24,4	26,2	20,3	13,4	15,7

źródło: dane statystyczne PUP Legnica

Liczba osób przeszkolonych wg kryterium wykształcenia.



źródło: dane statystyczne PUP Legnica

W omawianym okresie sprawozdawczym, podobnie jak w roku ubiegłym, najliczniejszą grupę spośród osób przeszkolonych stanowiły osoby z wykształceniem wyższym oraz policealnym i średnim zawodowym.

Tabela 6

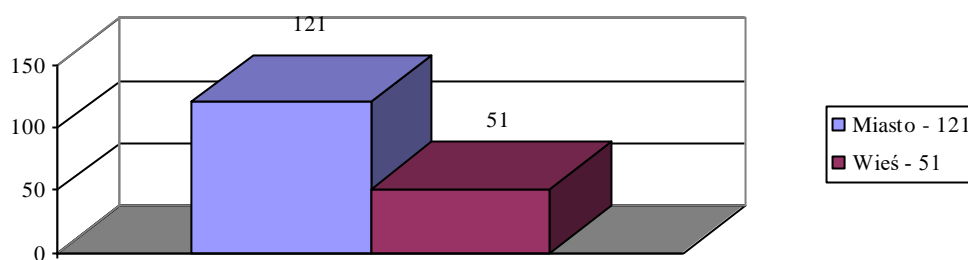
Osoby przeszkolone według miejsca zamieszkania

Ogółem	Miejsce zamieszkania	
	Miasto	Wieś
172	121	51
%	70,3	29,7

źródło: dane statystyczne PUP Legnica

Wykres 5

Liczba osób przeszkolonych wg kryterium miejsca zamieszkania



źródło: dane statystyczne PUP Legnica

W omawianym okresie sprawozdawczym większość szkolonych pochodziła z miasta. 51 osób (29,7%) to osoby pochodzące z terenów wiejskich. Z porównania tych danych do liczby zarejestrowanych bezrobotnych ze względu na miejsce zamieszkania na koniec grudnia 2023 roku (miasto – 71,4%, wieś – 28,6%) wynika, że struktura osób szkolonych nie odbiega od struktury osób zarejestrowanych.

W porównaniu do 2022 roku nastąpił wzrost liczby osób spoza miasta uczestniczących w szkoleniach (z 19% do 29,7%).

Kolejna kategoria osób w szczególnej sytuacji na rynku pracy dotyczy wyłącznie osób bezrobotnych.

Struktura uczestników szkoleń według przynależności do grup osób będących w szczególnej sytuacji na rynku pracy kształtowała się w 2023 roku następująco:

Tabela 7

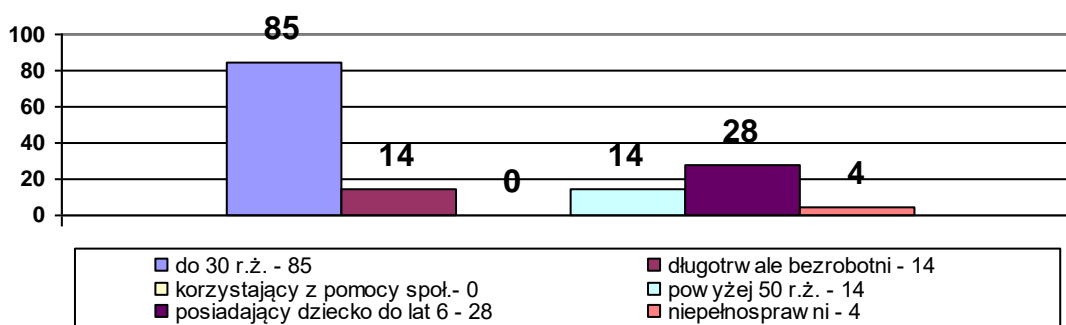
*Osoby przeszkolone według kryterium przynależności do grupy osób  
będących w szczególnej sytuacji na rynku pracy*

Ogółem	Bezrobotni do 30 roku życia	Długotrwale bezrobotni	Bezrobotni korzystający ze świadczeń pomocy społecznej	Bezrobotni powyżej 50 roku życia	Bezrobotni posiadający co najmniej jedno dziecko do 6 roku życia lub co najmniej jedno dziecko niepełnosprawne	Bezrobotni niepełnosprawni
<b>171</b>	85	14	0	14	28	4
<b>%</b>	49,7	8,2	0	8,2	16,4	2,3

źródło: dane statystyczne PUP Legnica

Wykres 6

*Liczba osób przeszkolonych wg kryterium przynależności do grup osób  
będących  
w szczególnej sytuacji na rynku pracy*



źródło: dane statystyczne PUP Legnica

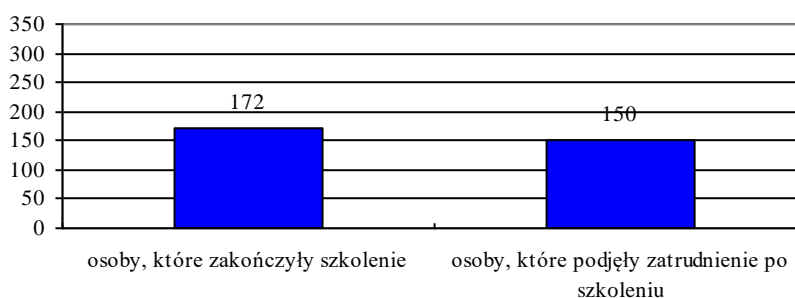
Największą grupę osób przeszkolonych (49,7%) stanowiły osoby bezrobotne do 30 roku życia, najmniejszą – korzystający ze świadczeń z pomocy społecznej. Podobnie wyglądała struktura bezrobotnych w roku 2022. Osoby do 30 roku życia są objęte działaniami aktywizacyjnymi w szerokim zakresie, w tym szkoleniami oraz bonami szkoleniowymi. Ponadto w roku 2023 rozpoczęto realizację szkoleń z kompetencji cyfrowych adresowanych do tej kategorii osób. Ponadto wykazują większą aktywność w ubieganiu się o pomoc w formie szkoleń i bonów. W roku 2023 osoby do 30 roku życia były objęte pomocą w ramach Program Fundusze Europejskie dla Dolnego Śląska 2021-2027 współfinansowany ze środków Europejskiego Funduszu Społecznego Plus projekt „Aktywizacja osób bezrobotnych w powiecie legnickim (I)”, który jest kontynuowany w roku 2024.

### III. Liczba i odsetek zatrudnionych w trakcie szkolenia oraz w okresie 3 miesięcy po ukończeniu szkolenia

**Liczba i odsetek zatrudnionych w trakcie szkolenia oraz w okresie 3 miesięcy po ukończeniu szkolenia** liczony jest jako stosunek liczby osób, które zakończyły szkolenie w badanym okresie do liczby osób zatrudnionych lub podejmujących działalność gospodarczą w ciągu 3 miesięcy od dnia ukończenia szkolenia. W 2023 roku szkolenie ukończyły **172** osoby. Z tego pracę zarobkową lub działalność gospodarczą w trakcie szkolenia oraz w ciągu 3 miesięcy po zakończeniu szkolenia podjęło **150** osób, co stanowi **87,2%**. Wyższa efektywność w porównaniu z rokiem poprzednim (63,8%) wynika z organizowania głównie szkoleń indywidualnych, dopasowanych do potrzeb pracodawców. Dodatkowo Urząd realizował szkolenia grupowe z zakresu umiejętności niezbędnych do prowadzenia własnej działalności gospodarczej, po którym większość osób rozpoczęło taką działalność.

Wykres 7

*Liczba osób, które podjęły zatrudnienie w trakcie szkolenia oraz w okresie 3 miesięcy po zakończeniu szkolenia*



źródło: dane statystyczne PUP Legnica

### IV. Koszt ponownego zatrudnienia osób bezrobotnych

**Koszt ponownego zatrudnienia osób przeszkolonych (efektywność kosztowa szkoleń)** liczony jest jako stosunek poniesionych kosztów szkoleń do liczby osób zatrudnionych w ciągu 3 miesięcy od dnia ukończenia szkolenia.

W roku 2023 koszt ponownego zatrudnienia osób przeszkolonych wyniósł 2 951,80 zł (442 769,30 zł/150 osób). W porównaniu do roku 2022 koszt ponownego zatrudnienia osób przeszkolonych spadł z 4 726,96 zł do 2 951,80. Taki duży spadek związany jest z organizacją w roku 2022 szkoleń grupowych („ABC prowadzenia działalności gospodarczej” – 94 osoby i „Szkolenie z kompetencji cyfrowych – I stopień” – 10 osób), których koszt jednostkowy jest dużo niższy od szkoleń indywidualnych.



## V. Przeciętny koszt szkolenia i przeciętny koszt osobogodziny szkolenia

**Przeciętny koszt szkolenia** liczony jest jako stosunek poniesionych kosztów szkoleń do liczby osób biorących udział w szkoleniach.

W roku 2023 przeciętny koszt szkolenia wyniósł 3 060,24 zł. (612 047,10 zł/ 200 osób).

**Przeciętny koszt osobogodziny szkolenia** liczony jako stosunek sumy kosztów organizacji wynikający z umów szkoleniowych do sumy liczby godzin wyniósł 29,80 zł (tj. 423 356,24 zł/14 209 godzin).

W porównaniu do roku 2022 przeciętny koszt szkolenia wzrósł z 2 553,25 zł do 3 060,24 zł a przeciętny koszt osobogodziny szkolenia wzrósł z 21,10 zł do 29,80 zł.

## VI. Liczba i odsetek osób, które zdały egzamin, uzyskały licencję, ukończyły szkolenie finansowane z pożyczki szkoleniowej lub ukończyły studia podyplomowe w stosunku do osób, które otrzymały wsparcie w tej formie.

W 2023 r. nie finansowano kosztów egzaminów i licencji. Nie udzielano pożyczek szkoleniowych.

3 osobom sfinansowano koszty studiów podyplomowych. Wszystkie kontynuują studia w roku 2024.

Tabela 8

*Liczba i odsetek osób, które zdały egzamin, uzyskały licencję, ukończyły szkolenie finansowane z pożyczki szkoleniowej lub ukończyły studia podyplomowe w stosunku do osób, które otrzymały wsparcie*

Forma wsparcia	Liczba osób, która otrzymała wsparcie w danej formie	Liczba osób, które ukończyły daną formę z wynikiem pozytywnym	Odsetek osób, które ukończyły daną formę z wynikiem pozytywnym (%)
Sfinansowanie egzaminu	0	0	0
Sfinansowanie licencji	0	0	0
Pożyczka szkoleniowa	0	0	0
Dofinansowanie studiów podyplomowych	3	0	0

*źródło: dane statystyczne PUP Legnica*

## VII. Liczba i odsetek osób zatrudnionych w trakcie lub w okresie 3 miesięcy po zdaniu egzaminu, uzyskaniu licencji, ukończeniu szkolenia finansowanego z pożyczki szkoleniowej oraz po ukończeniu studiów podyplomowych.

W 2023 r. nie finansowano kosztów egzaminów i licencji. Nie udzielano pożyczek szkoleniowych.

Wszystkie osoby, którym przyznano dofinansowanie do studiów podyplomowych, kontynuują je w roku 2024.

Liczba i odsetek osób zatrudnionych w trakcie lub w okresie 3 miesięcy po zdaniu egzaminu, uzyskaniu licencji, ukończeniu szkolenia finansowanego z pożyczki szkoleniowej oraz po ukończeniu studiów podyplomowych.

Forma wsparcia	Liczba osób, która ukończyła wsparcie w danej	Liczba osób zatrudnionych w okresie 3 miesięcy od udziału w danej formie wsparcia	Odsetek zatrudnionych w okresie 3 miesięcy od udziału w danej formie wsparcia (%)
Sfinansowanie egzaminu	0	0	0
Sfinansowanie licencji	0	0	0
Pożyczka szkoleniowa	0	0	0
Dofinansowanie studiów podyplomowych	0	0	0

źródło: dane statystyczne PUP Legnica

### VIII. EFEKTYWNOŚĆ PODSTAWOWYCH FORM AKTYWIZACJI OSÓB BEZROBOTYCH – podstawowy wskaźnik oceny pracy Urzędu

Zgodnie z obecnie obowiązującym katalogiem podstawowych form aktywizacji zawodowej, ocenie podlega efektywność uzyskiwana z następujących form:

- szkolenia
- staże
- prace interwencyjne
- roboty publiczne
- jednorazowe środki na podjęcie działalności gospodarczej
- refundacja kosztów wyposażenia lub doposażenia stanowisk pracy
- bon na zasiedlenie (od 2021 r.).

Do ogólnego wskaźnika efektywności uzyskanego przez Urząd w danym roku bierze się pod uwagę następujące wskaźniki:

*Efektywność zatrudnieniowa* – ustalona jako iloraz liczby uczestników programu, którzy po zakończeniu udziału w określonej formie aktywizacji uzyskali i wykonywali przez co najmniej 30 dni w okresie do 3 miesięcy zatrudnienie, inną pracę zarobkową lub podjęli działalność gospodarczą oraz liczby uczestników programu, którzy zakończyli udział w programie.

*Efektywność kosztowa* – ustalona jako iloraz ogólnej kwoty środków przeznaczonych na realizację programu oraz liczby uczestników programu, którzy po zakończeniu udziału w określonej formie aktywizacji uzyskali i wykonywali przez co najmniej 30 dni w okresie do 3 miesięcy zatrudnienie, inną pracę zarobkową lub podjęli działalność gospodarczą.

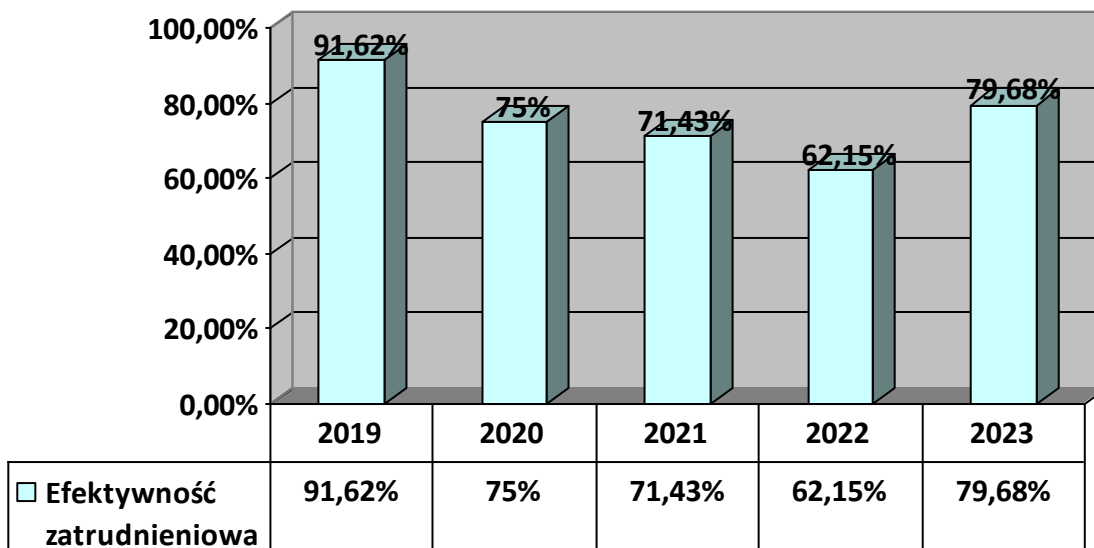
W w/w wskaźnikach dodatkowo ujęte są osoby, które nie ukończyły lub przerwały udział w danej formie aktywizacji ale mimo to podjęły zatrudnienie, inną pracę zarobkową lub podjęli działalność gospodarczą. W omawianym okresie 2019-2023 dodatkowo wlicza się osoby, które

wzięty udział w szkoleniach z zakresu umiejętności poszukiwania pracy i z zakresu kompetencji cyfrowych, które od roku 2024 już nie będą wliczane do efektywności.

Poniższe wykresy zawierają wskaźniki efektywności zatrudnieniowej i kosztowej wyliczone w powyższy sposób osiągnięte przez Powiatowy Urząd Pracy w Legnicy za lata 2019 – 2023.

Wykres 8

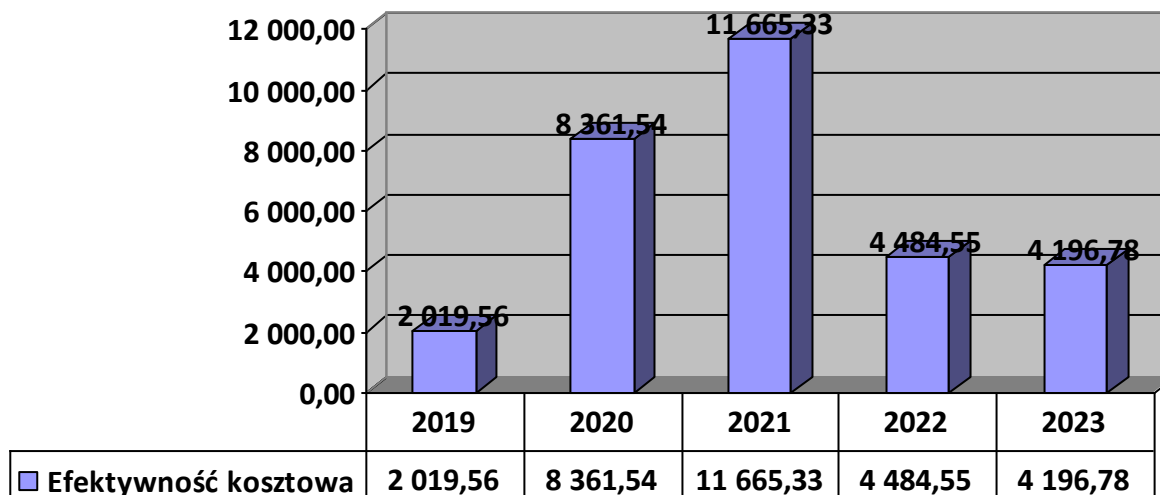
Wskaźniki efektywności zatrudnieniowej szkoleń uzyskane przez PUP Legnica



źródło: dane statystyczne PUP Legnica

Wykres 9

Wskaźniki efektywności kosztowej szkoleń uzyskane przez PUP Legnica



źródło: dane statystyczne PUP Legnica

Sporządziła:

Anna Pękala – Specjalista ds. rozwoju zawodowego