

POWIATOWY URZĄD PRACY W LEGNICY

**ANALIZA EFEKTYWNOŚCI I SKUTECZNOŚCI SZKOLEŃ
ZA 2010 ROK**

LEGNICA, KWIECIEŃ 2011

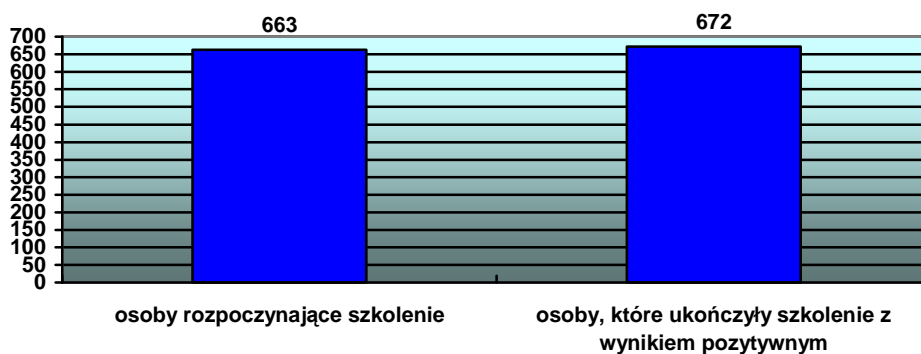
Zgodnie z § 83 Rozporządzenia Ministra Pracy i Polityki Społecznej z dnia 14 września 2010 r. w sprawie szczegółowych warunków prowadzenia przez publiczne służby zatrudnienia usług rynku pracy, powiatowy urząd pracy dokonuje **analizy skuteczności i efektywności szkoleń**, ustalając w szczególności:

1. Liczbę i odsetek osób, które ukończyły szkolenia z wynikiem pozytywnym, w stosunku do rozpoczynających szkolenia.
2. Liczbę i odsetek osób przeszkolonych w poszczególnych kategoriach wyróżnionych według: kryterium statusu w rozumieniu ustawy, płci, wieku, poziomu wykształcenia, miejsca zamieszkania i przynależności do grupy szczególnego ryzyka na rynku pracy.
3. Liczbę i odsetek osób zatrudnionych w trakcie szkolenia oraz w okresie 3 miesięcy po ukończeniu szkolenia.
4. Koszt ponownego zatrudnienia osób przeszkolonych, liczony jako stosunek poniesionych kosztów szkoleń do liczby osób zatrudnionych w okresie 3 miesięcy po ukończeniu szkolenia.
5. Przeciętny koszt szkolenia i przeciętny koszt osobogodziny szkolenia.
6. Liczbę i odsetek osób, które zdały sfinansowany egzamin lub uzyskały sfinansowaną licencję, ukończyły szkolenie sfinansowane z pożyczki szkoleniowej, ukończyły dofinansowane studia podyplomowe w stosunku do osób, które otrzymały wsparcie w tej formie.
7. Liczbę i odsetek osób zatrudnionych w trakcie lub w okresie 3 miesięcy po zdaniu sfinansowanego egzaminu, uzyskaniu sfinansowanej licencji, ukończeniu szkolenia sfinansowanego z pożyczki szkoleniowej oraz po ukończeniu dofinansowanych studiów podyplomowych.

I. Liczba i odsetek osób, które ukończyły szkolenia z wynikiem pozytywnym, w stosunku do rozpoczynających szkolenia

W 2010 roku (01.01.2010 – 31.12.2010) Powiatowy Urząd Pracy w Legnicy skierował na szkolenia **663** osoby. W podanym okresie szkolenia z wynikiem pozytywnym ukończyło **672** osoby (w tym 13 osób, które rozpoczęły szkolenie w roku poprzednim), co stanowi **99,40%**.

LICZBA OSÓB, KTÓRE UKOŃCZYŁY SZKOLENIE Z WYNIKIEM POZYTYWNYM, W STOSUNKU DO ROZPOCZYNAJĄCYCH SZKOLENIA

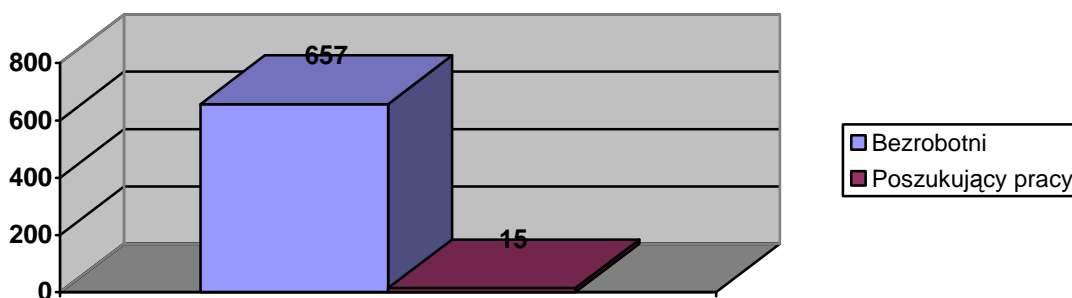


**II. Liczbę i odsetek osób przeszkolonych w poszczególnych kategoriach wyróżnionych według:
kryterium statusu w rozumieniu ustawy, płci, wieku, poziomu wykształcenia, miejsca
zamieszkania i przynależności do grupy szczególnego ryzyka na rynku pracy**

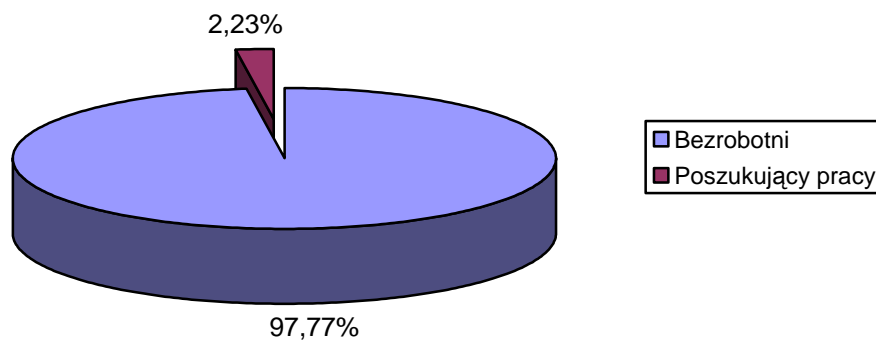
1. Osoby przeszkolone według kryterium statusu

Ogółem	Status w rozumieniu ustawy	
	Bezrobotny	Poszukujący pracy
672	657	15
%	97,77	2,23

LICZBA OSÓB PRZESZKOLONYCH WEDŁUG KRYTERIUM STATUSU



ODSETEK OSÓB PRZESZKOLONYCH WEDŁUG KRYTERIUM STATUSU

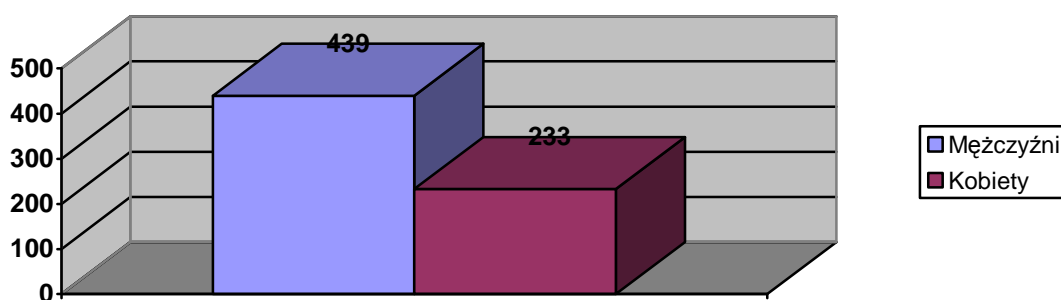


W roku 2010 przeszkolono 15 osób poszukujących pracy, w tym 9 osób niepełnosprawnych nie pozostających w zatrudnieniu, 2 osoby pracujące po 45 roku życia i 4 osoby z rentą szkoleniową.

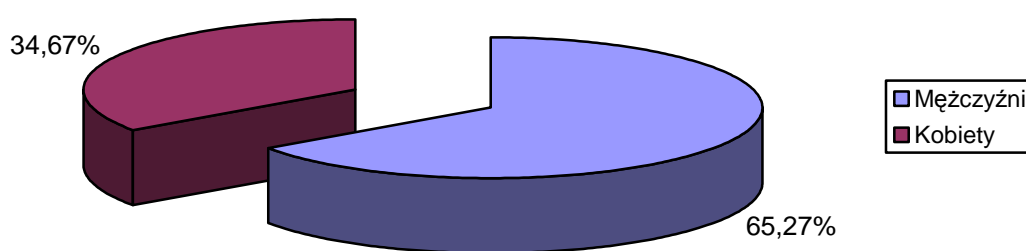
2. Osoby przeszkolone według płci

Ogółem	Płeć	
	Mężczyźni	Kobiety
672	439	233
%	65,33	34,67

LICZBA OSÓB PRZESZKOLONYCH WEDŁUG KRYTERIUM PŁCI



ODSETEK OSÓB PRZESZKOLONYCH WEDŁUG KRYTERIUM PŁCI

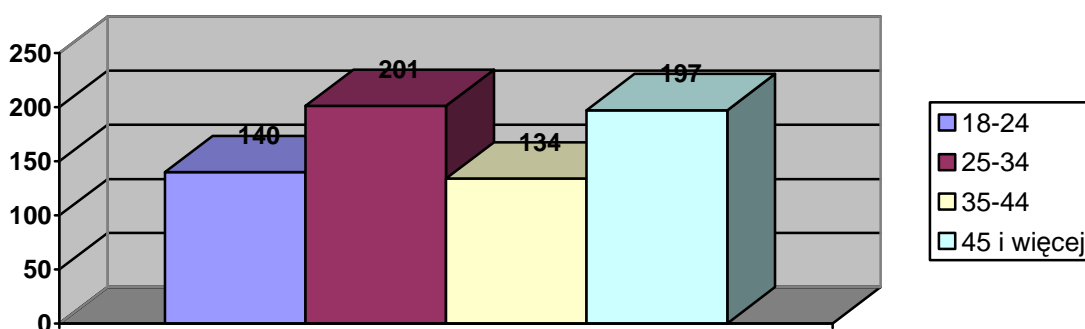


W omawianym okresie sprawozdawczym przeszkolono 233 kobiety i 439 mężczyzn.

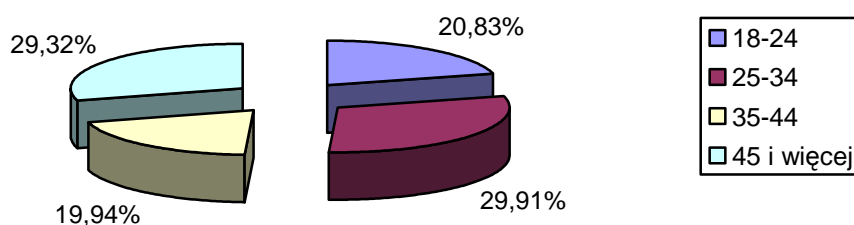
3. Osoby przeszkolone według wieku

Ogółem	Wiek (lata)			
	18-24	25-34	35-44	45 i więcej
672	140	201	134	197
%	20,83	29,91	19,94	29,32

LICZBA OSÓB PRZESZKOLONYCH WEDŁUG KRYTERIUM WIEKU



ODSETEK OSÓB PRZESZKOLONYCH WEDŁUG KRYTERIUM WIEKU

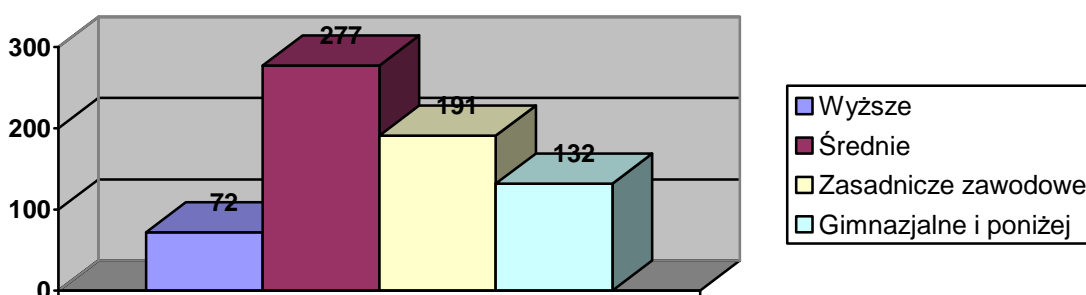


W omawianym okresie sprawozdawczym najliczniejszą grupę przeszkolonych stanowiły osoby z przedziału wiekowego 25-34 oraz 45 i więcej. Osoby bezrobotne we wskazanym wieku wykazują większą chęć aktywizacji i rozwoju poprzez uczestnictwo w szkoleniach. Ponadto w roku bieżącym zwiększono środki na aktywizację zawodową osób w wieku 45 lat i więcej oraz osób poniżej 30 roku życia (dodatkowe środki Funduszu Pracy w ramach programu +45/50 i -30).

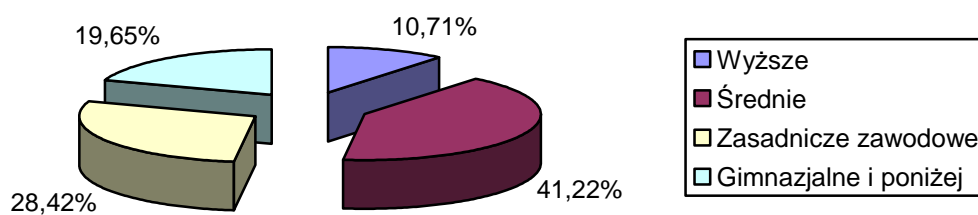
4. Osoby przeszkolone według poziomu wykształcenia

Ogółem	Wykształcenie			
	Wyższe	Średnie	Zasadnicze zawodowe	Gimnazjalne i poniżej
672	72	277	191	132
%	10,71	41,22	28,42	19,65

LICZBA OSÓB PRZESZKOLONYCH WEDŁUG KRYTERIUM WYKSZTAŁCENIA



ODSETEK OSÓB PRZESZKOLONYCH WEDŁUG KRYTERIUM WYKSZTAŁCENIA

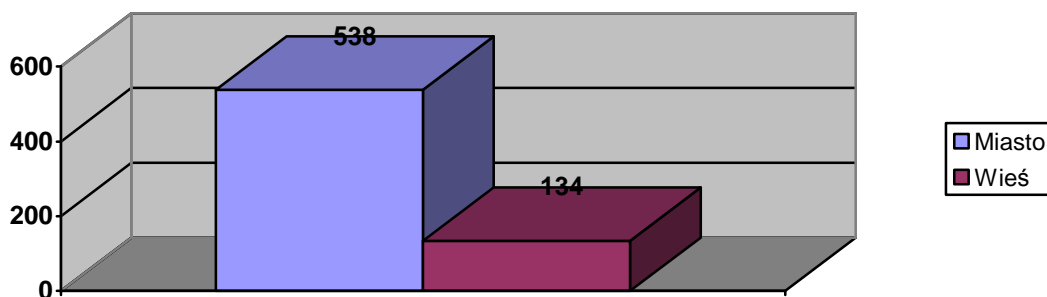


W omawianym okresie sprawozdawczym najliczniejszą grupę przeszkolonych stanowiły osoby z wykształceniem średnim (głównie policealnym i średnim zawodowym – 225 osób, co stanowi 33,48%). Najmniejsze zainteresowanie szkoleniami wykazywały osoby z wykształceniem wyższym.

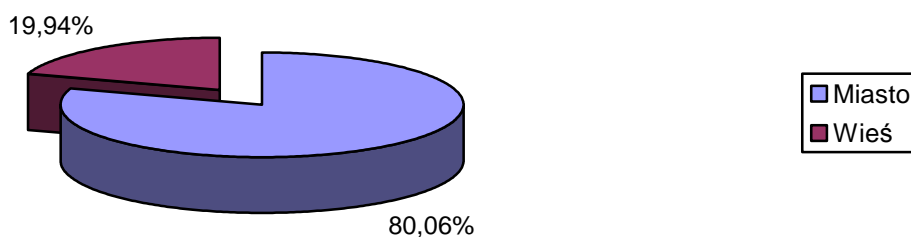
5. Osoby przeszkolone według miejsca zamieszkania.

Ogółem	Miejsce zamieszkania	
	Miasto	Wieś
672	538	134
%	80,06	19,94

LICZBA OSÓB PRZESZKOLONYCH WEDŁUG KRYTERIUM MIEJSCA ZAMIESZKANIA



ODSETEK OSÓB PRZESZKOLONYCH WEDŁUG KRYTERIUM MIEJSCA ZAMIESZKANIA

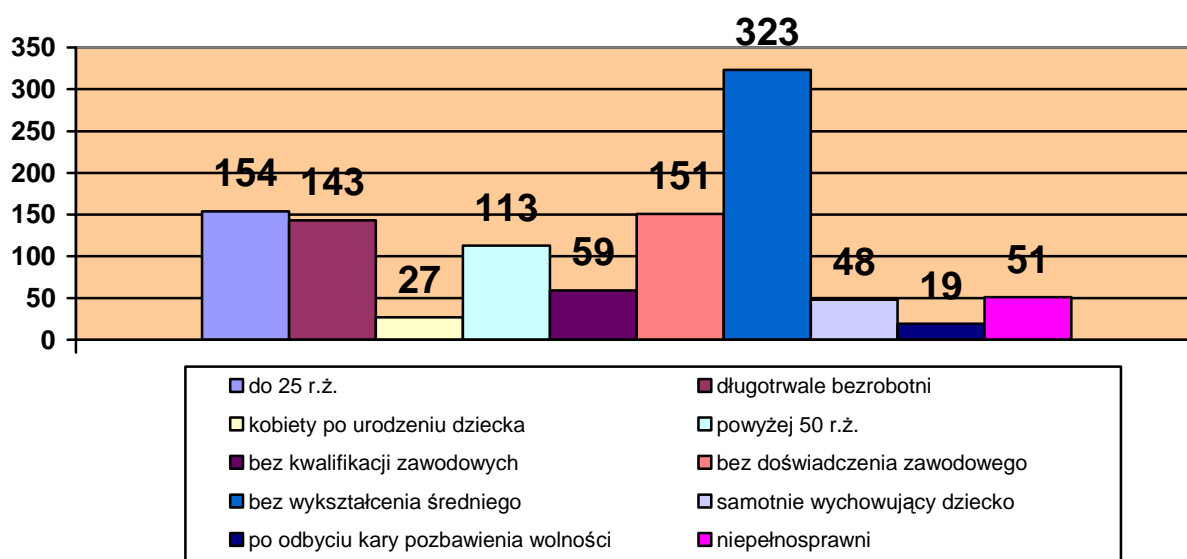


W omawianym okresie sprawozdawczym zdecydowana większość szkolonych pochodziła z miasta. Tylko 71 osób (19,94%) to osoby pochodzące z terenów wiejskich. Pomimo stosowania zwrotu kosztów dojazdu z miejsca zamieszkania do miejsca odbywania szkolenia i powrotu, wśród tej kategorii osób bezrobotnych zainteresowanie szkoleniami jest zdecydowanie mniejsze.

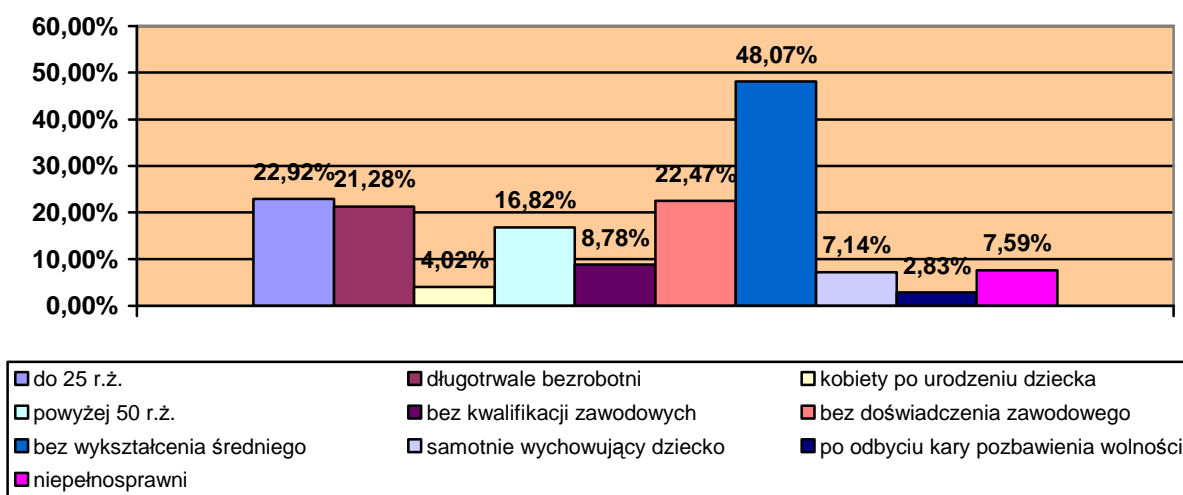
6. Osoby przeszkolone według przynależności do grupy osób będących w szczególnej sytuacji na rynku pracy

Ogółem	Bezrobotni do 25 roku życia	Długotrwale bezrobotni	Kobiety, które po urodzeniu dziecka nie podjęły zatrudnienia	Bezrobotni powyżej 50 roku życia	Bezrobotni bez kwalifikacji zawodowych,	Bezrobotni bez doświadczenia zawodowego	Bezrobotni bez wykształcenia średniego	Samotnie wychowujący co najmniej jedno dziecko do 18 roku życia	Bezrobotni po odbyciu kary pozbawienia wolności	Niepełnosprawni
672	154	143	27	113	59	151	323	48	19	51
%	22,92	21,28	4,02	16,82	8,78	22,47	48,07	7,14	2,83	7,59

LICZBA OSÓB PRZESZKOLONYCH WEDŁUG PRZYNALEŻNOŚCI DO GRUPY OSÓB BĘDĄCYCH W SZCZEGÓLNEJ SYTUACJI NA RYNKU PRACY



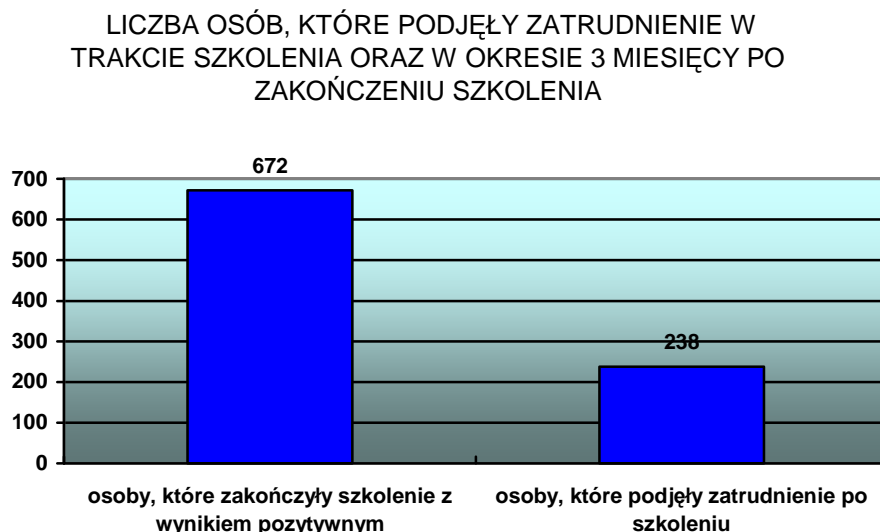
ODSETEK OSÓB PRZESZKOLONYCH WEDŁUG PRZYNALEŻNOŚCI DO GRUPY OSÓB BĘDĄCYCH W SZCZEGÓLNEJ SYTUACJI NA RYNKU PRACY



Zdecydowanie największą grupę osób przeszkolonych stanowiły osoby bezrobotne bez wykształcenia średniego, najmniejszą - osoby po odbyciu kary pozbawienia wolności i kobiety, które po urodzeniu dziecka nie podjęły zatrudnienia. Jedną piątą szkolonych stanowiły osoby do 25 roku życia i bez doświadczenia zawodowego (zapewne w większości przypadków te dwie kategorie nakładały się na

siebie). Osoby do długotrwale bezrobotne (pozostające w rejestrze osób bezrobotnych powyżej 12 miesięcy) stanowiły 21,28% szkolonych.

III. Liczba i odsetek zatrudnionych w trakcie szkolenia oraz w okresie 3 miesięcy po ukończeniu szkolenia



W 2010 roku szkolenia ukończyło **672** osoby. Z tego pracę zarobkową lub działalność gospodarczą w trakcie szkolenia oraz w ciągu 3 miesięcy po zakończeniu każdego szkolenia podjęło **238** osób, co stanowi **35,42%**.

IV. Koszt ponownego zatrudnienia osób bezrobotnych

Koszt ponownego zatrudnienia osób przeszkolonych liczony jest jako stosunek poniesionych kosztów szkoleń do liczby osób zatrudnionych w ciągu 3 miesięcy od dnia ukończenia szkolenia.

W 2010 roku łączny koszt szkoleń wyniósł 1.152.482,18 zł. Zatrudnienie w ciągu 3 miesięcy od ukończenia szkolenia podjęło 238 osób. Koszt ponownego zatrudnienia osób przeszkolonych wyniósł średnio **4.842,36 zł**.

V. Przeciętny koszt szkolenia i przeciętny koszt osobogodziny szkolenia

Przeciętny koszt szkolenia liczony jest jako stosunek poniesionych kosztów szkoleń do liczby osób biorących udział w szkoleniach.

Według art. 2, ust. 1, pkt 12 ustawy o promocji zatrudnienia i instytucjach rynku pracy kosztem szkolenia jest:

- należność przysługująca instytucji szkoleniowej
- koszt ubezpieczenia od następstw nieszczęśliwych wypadków w przypadku osób nieposiadających prawa do stypendium
- koszty przejazdu, a w przypadku gdy szkolenie odbywa się poza miejscem zamieszkania, także koszty zakwaterowania i wyżywienia
- koszty badań lekarskich i psychologicznych
- koszty egzaminów.

W 2010 roku łączny koszt szkoleń wyniósł 1.152.482,18 zł. Przeszkolono łącznie 672 osoby. Przeciętny koszt przeszkolenia 1 osoby wyniósł **1.715 zł**.

Przeciętny koszt osobogodziny szkolenia wyniósł **16,48 zł**.

VI. Liczba i odsetek osób, które zdały egzamin, uzyskały licencję, ukończyły szkolenie finansowane z pożyczki szkoleniowej lub ukończyły studia podyplomowe w stosunku do osób, które otrzymały wsparcie w tej formie.

W roku 2010 z finansowania kosztów egzaminów skorzystały 4 osoby, wszystkie zdały egzamin z wynikiem pozytywnym.

Nie udzielano pożyczek szkoleniowych.

Ze wsparcia w formie sfinansowania studiów podyplomowych korzystało 38 osób.

Studia podyplomowe z wynikiem pozytywnym ukończyło w tym czasie 14 osób, którym udzielono tej formy wsparcia w latach ubiegłych. Żadna z osób nie przerwała studiów i nie uzyskała oceny negatywnej. Odsetek osób, które ukończyły studia w okresie sprawozdawczym wyniósł 36,84%.

VII. Liczba i odsetek osób zatrudnionych w trakcie lub w okresie 3 miesięcy po zdaniu egzaminu, uzyskaniu licencji, ukończeniu szkolenia finansowanego z pożyczki szkoleniowej oraz po ukończeniu studiów podyplomowych.

W roku 2010 r. 2 osoby z 4 podjęły zatrudnienie po zdaniu sfinansowanego przez Powiatowy Urząd Pracy w Legnicy egzaminu, co stanowi 50%.

Lp.	Nazwa egzaminu	Liczba osób bezrobotnych którym sfinansowano koszty egzamin	Liczba osób bezrobotnych które zdały egzamin	Liczba osób	Odsetek osób	Liczba osób	Odsetek osób
				które zdały sfinansowany egzamin w stosunku do osób, które otrzymały wsparcie w tej formie		zatrudnionych w okresie 3 miesięcy po zdaniu sfinansowanego egzaminu	
1.	Egzamin kwalifikacyjny grupy I - elektrycznej	1	1	1	100%	0	0
2.	Egzamin na uprawnienia przewodnika turystycznego górskiego-sudeckiego	1	1	1	100%	1	100%
3.	Licencja pracownika ochrony fizycznej	1	1	1	100%	1	100%
4.	Egzamin kwalifikacyjny grupy II - ciepłej	1	1	1	100%	0	0
RAZEM:		4	4	4	100%	2	50%

W omawianym okresie studia podyplomowe z wynikiem pozytywnym ukończyło 14 osób. Zatrudnienie lub działalność gospodarczą w trakcie oraz w okresie 3 miesięcy po ukończeniu studiów podyplomowych rozpoczęło 10 osób, co stanowi 71,43%.

Nazwa kierunku studiów podyplomowych	Liczba osób bezrobotnych którym finansowano koszty studiów podyplomowych	Liczba osób bezrobotnych które ukończyły studia podyplomowe	Liczba osób	Odsetek osób	Liczba osób	Odsetek osób
			które ukończyły dofinansowane studia podyplomowe w stosunku do osób, które otrzymały wsparcie w tej formie		zatrudnionych w trakcie oraz w okresie 3 miesięcy po ukończeniu studiów podyplomowych	
Certyfikacja i Audyt Energetyczny (2009/10)	3	3	3	100%	3	100%
Zarządzanie Bezpieczeństwem i Higieną Pracy (2009/10, 2010/11)	1	1	1	100%	1	100%
Terapia pedagogiczna (2009/10)	1	1	1	100%	0	0
Pedagogika Opiekuńcza i Przedszkolna 2008/10)	1	1	1	100%	0	0
Logopedia (2009/11)	1	0	0	0	1	100%
Żywność człowieka w profilaktyce zdrowotnej (2009/10)	1	0	0	0	0	0
Controlling i Rachunkowość Zarządcza (2009/10)	1	1	1	100%	0	0
Terapia zajęciowa (2009/11)	1	0	0	0	0	0
Zarządzanie projektem i ewaluacja (2009/10)	1	1	1	100%	0	0
Handel zagraniczny (2009/10)	1	1	1	100%	1	100%
Nauczyciel edukacji wczesnoszkolnej (2009/10, 2009/11)	2	1	1	100%	1	100%
Inwestycje finansowe i rynki kapitałowe (2009/10)	1	1	1	100%	0	0
Przygotowanie pedagogiczne (2009/10)	2	0	0	0	0	0
Edukacja elementarna – kształcenie zintegrowane i wychowanie	1	0	0	0	0	0

przedszkolne (2009/10)						
Akademia reklamy (2009/10)	1	1	1	100%	1	100%
Logistyka w biznesie (2009/10)	1	1	1	100%	1	100%
Rozród zwierząt (2007/10)	1	1	1	100%	1	100%
Edukacja wczesnoszkolna z terapią pedagogiczną (2009/11)	1	0	0	0	1	100%
Przygotowanie pedagogiczne (2010/11, 2010/12)	2	0	0	0	1	0
Zarządzanie Bezpieczeństwem i Higieną Pracy (2010/11)	2	0	0	0	0	0
Nauczyciel edukacji wczesnoszkolnej (2009/11)	1	0	0	0	0	0
Kwalifikacyjne studia w zakresie przygotowania pedagogicznego (2010/11)	1	0	0	0	0	0
Audyt wewnętrzny, nadzór i kontrola zarządcza(2010/11)	1	0	0	0	1	100%
Rachunkowość i Podatki (2010/11)	1	0	0	0	0	0
Wiedza o kosmetykach i chemia kosmetyczna (2010/11)	1	0	0	0	0	0
Zarządzanie Zasobami Ludzkimi w Nowoczesnej Firmie(2010/11)	1	0	0	0	1	100%
Edukacja Przedszkolna i Wczesnoszkolna (2010/12)	3	0	0	0	1	100%
Skuteczny Menedżer Nowoczesnej Firmy (2010/11)	1	0	0	0	1	100%
Zarządzanie Kapitałem Ludzkim i Społecznym (2010/11)	1	0	0	0	0	0
Kryminalistyczna Rekonstrukcja Wypadków Drogowych (2010/11)	1	0	0	0	0	0
RAZEM:	38	14	14	36,84%	16	42,11%

Sporządziła:

Anna Pękala – Samodzielny specjalista ds. rozwoju zawodowego