

POWIATOWY URZĄD PRACY W LEGNICY

**ANALIZA EFEKTYWNOŚCI I SKUTECZNOŚCI SZKOLEŃ
ZA 2011 ROK**

LEGNICA, KWIECIEŃ 2012

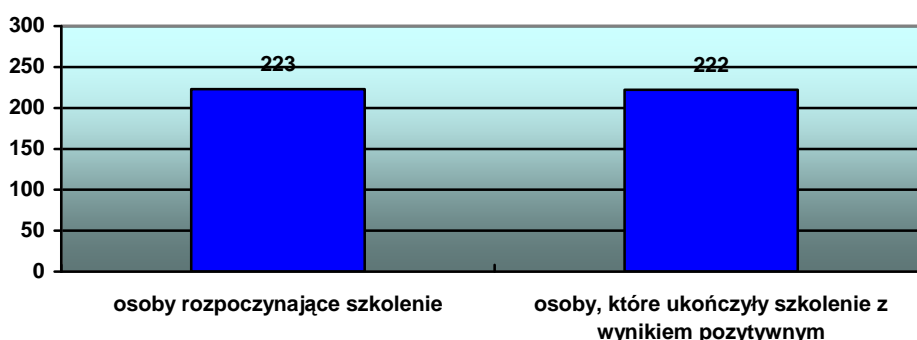
Zgodnie z § 83 Rozporządzenia Ministra Pracy i Polityki Społecznej z dnia 14 września 2010 r. w sprawie szczegółowych warunków prowadzenia przez publiczne służby zatrudnienia usług rynku pracy, powiatowy urząd pracy dokonuje **analizy skuteczności i efektywności szkoleń**, ustalając w szczególności:

1. Liczbę i odsetek osób, które ukończyły szkolenia z wynikiem pozytywnym, w stosunku do rozpoczynających szkolenia.
2. Liczbę i odsetek osób przeszkolonych w poszczególnych kategoriach wyróżnionych według: kryterium statusu w rozumieniu ustawy, płci, wieku, poziomu wykształcenia, miejsca zamieszkania i przynależności do grupy szczególnego ryzyka na rynku pracy.
3. Liczbę i odsetek osób zatrudnionych w trakcie szkolenia oraz w okresie 3 miesięcy po ukończeniu szkolenia.
4. Koszt ponownego zatrudnienia osób przeszkolonych, liczony jako stosunek poniesionych kosztów szkoleń do liczby osób zatrudnionych w okresie 3 miesięcy po ukończeniu szkolenia.
5. Przeciętny koszt szkolenia i przeciętny koszt osobogodziny szkolenia.
6. Liczbę i odsetek osób, które zdały sfinansowany egzamin lub uzyskały sfinansowaną licencję, ukończyły szkolenie sfinansowane z pożyczki szkoleniowej, ukończyły dofinansowane studia podyplomowe w stosunku do osób, które otrzymały wsparcie w tej formie.
7. Liczbę i odsetek osób zatrudnionych w trakcie lub w okresie 3 miesięcy po zdaniu sfinansowanego egzaminu, uzyskaniu sfinansowanej licencji, ukończeniu szkolenia sfinansowanego z pożyczki szkoleniowej oraz po ukończeniu dofinansowanych studiów podyplomowych.

I. Liczba i odsetek osób, które ukończyły szkolenia z wynikiem pozytywnym, w stosunku do rozpoczynających szkolenia

W 2011 roku Powiatowy Urząd Pracy w Legnicy skierował na szkolenia **223** osoby. W podanym okresie szkolenia z wynikiem pozytywnym ukończyło **222** osoby, co stanowi **99,55%**.

LICZBA OSÓB, KTÓRE UKOŃCZYŁY SZKOLENIE Z WYNIKIEM POZYTYWNYM, W STOSUNKU DO ROZPOCZYNAJĄCYCH SZKOLENIA

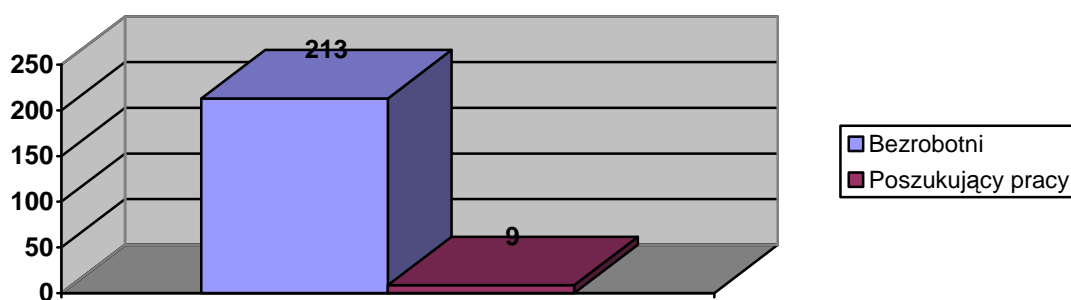


**II. Liczba i odsetek osób przeszkolonych w poszczególnych kategoriach wyróżnionych według:
kryterium statusu w rozumieniu ustawy, płci, wieku, poziomu wykształcenia, miejsca
zamieszkania i przynależności do grupy szczególnego ryzyka na rynku pracy**

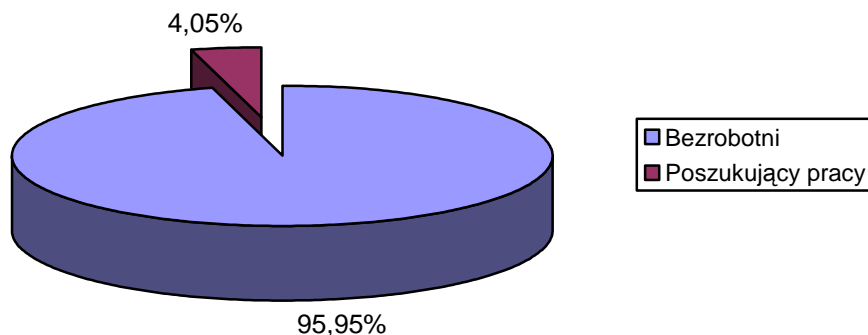
I. Osoby przeszkolone według kryterium statusu

Ogółem	Status w rozumieniu ustawy	
	Bezrobotny	Poszukujący pracy
222	213	9
%	95,95	4,05

LICZBA OSÓB PRZESZKOLONYCH WEDŁUG KRYTERIUM STATUSU



ODSETEK OSÓB PRZESZKOLONYCH WEDŁUG KRYTERIUM STATUSU

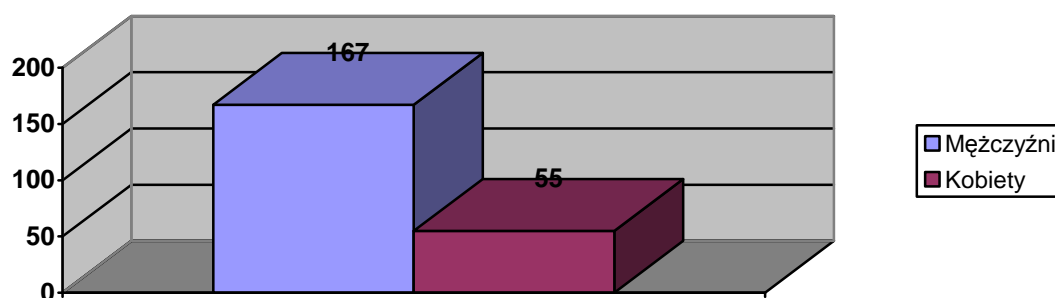


W 2011 roku skierowano na szkolenie 9 osób poszukujących pracy niepełnosprawnych nie pozostających w zatrudnieniu oraz 1 pracownika w wieku powyżej 45 lat, wszyscy ukończyli szkolenie w okresie sprawozdawczym.

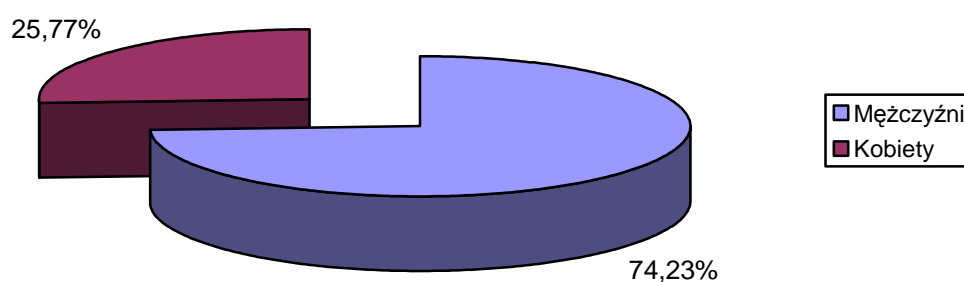
2. Osoby przeszkolone według płci

Ogółem	Płeć	
	Mężczyźni	Kobiety
222	167	55
%	74,23	25,77

LICZBA OSÓB PRZESZKOLONYCH WEDŁUG KRYTERIUM PŁCI



ODSETEK OSÓB PRZESZKOLONYCH WEDŁUG KRYTERIUM PŁCI

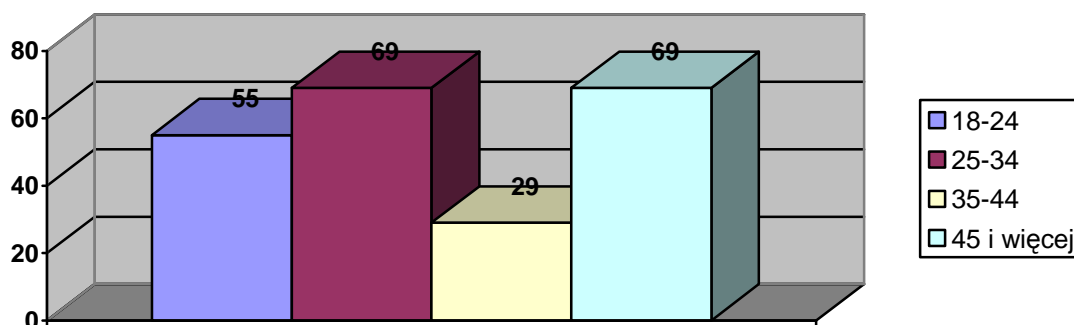


W omawianym okresie sprawozdawczym przeszkolono 55 kobiet i 167 mężczyzn.

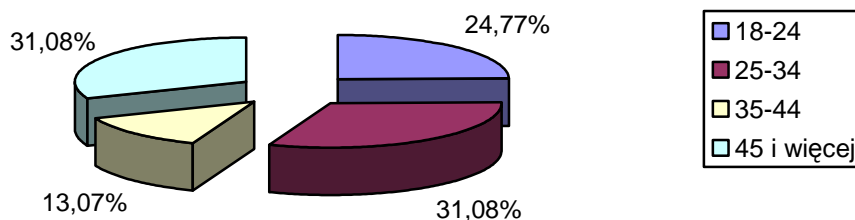
3. Osoby przeszkolone według wieku

Ogółem	Wiek (lata)			
	18-24	25-34	35-44	45 i więcej
222	55	69	29	69
%	24,77	31,08	13,07	31,08

LICZBA OSÓB PRZESZKOLONYCH WEDŁUG KRYTERIUM WIEKU



ODSETEK OSÓB PRZESZKOLONYCH WEDŁUG KRYTERIUM WIEKU

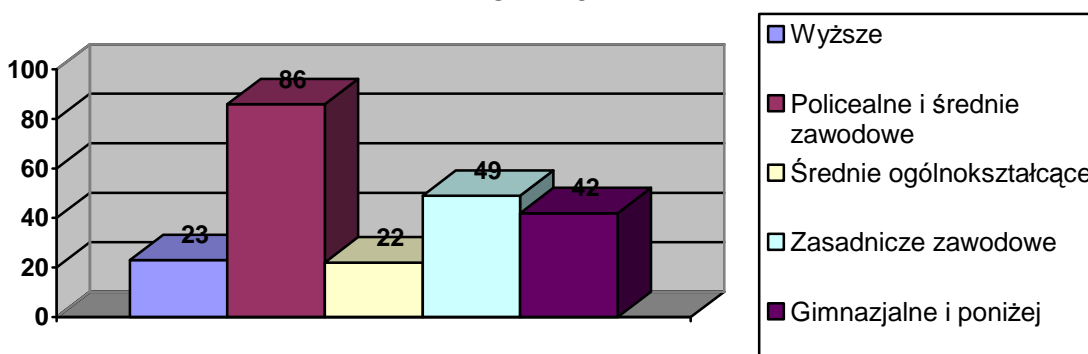


W omawianym okresie sprawozdawczym najliczniejszą grupę przeszkolonych stanowiły osoby z przedziału wiekowego 25-34 oraz 45 i więcej. Osoby młode wykazują większą chęć aktywizacji i rozwoju poprzez uczestnictwo w szkoleniach. Ponadto w roku bieżącym w ramach projektu „Aktywni zawodowo 2008” na szkolenia kierowano w pierwszej kolejności osoby po 50 roku życia, jako osoby w szczególnej sytuacji na rynku pracy.

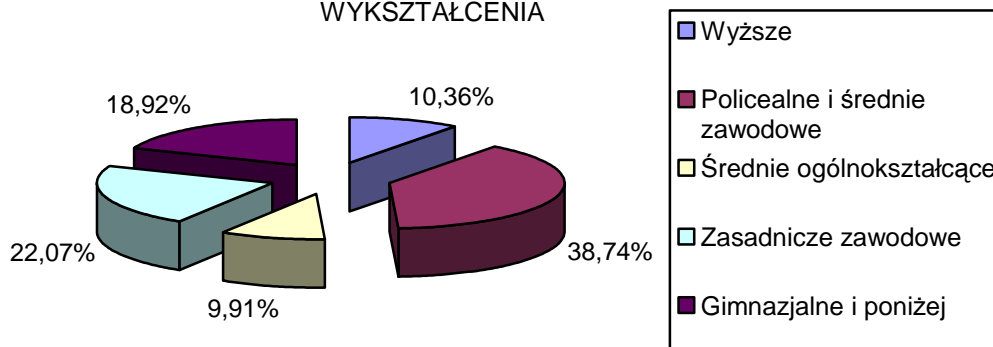
4. Osoby przeszkolone według poziomu wykształcenia

Ogółem	Wykształcenie				
	Wyższe	Policealne i średnie zawodowe	Średnie ogólnokształcące	Zasadnicze zawodowe	Gimnazjalne i poniżej
222	23	86	22	49	42
%	10,36	38,74	9,91	22,07	18,92

LICZBA OSÓB PRZESZKOLONYCH WEDŁUG KRYTERIUM WYKSZTAŁCENIA



ODSETEK OSÓB PRZESZKOLONYCH WEDŁUG KRYTERIUM WYKSZTAŁCENIA

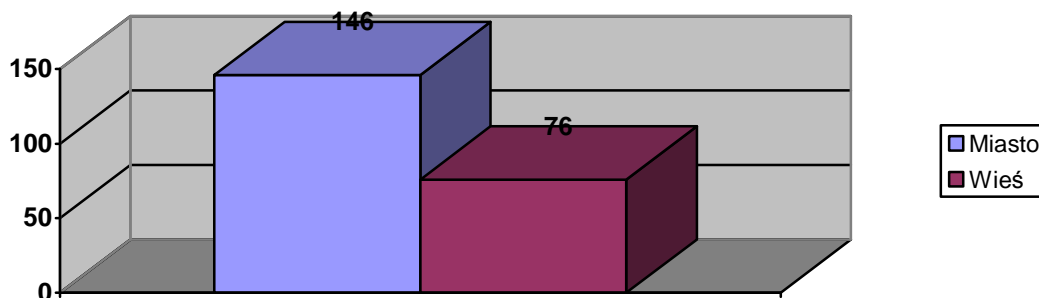


W omawianym okresie sprawozdawczym najliczniejszą grupę przeszkolonych stanowiły osoby z wykształceniem policealnym i średnim zawodowym – 86 osób, co stanowi 38,74%. Najmniejsze zainteresowanie szkoleniami wykazywały osoby z wykształceniem wyższym i średnim ogólnokształcącym.

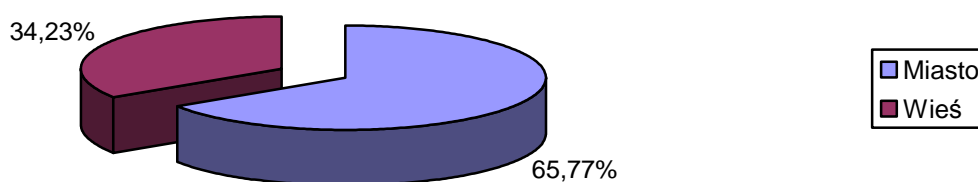
5. Osoby przeszkolone według miejsca zamieszkania.

Ogółem	Miejsce zamieszkania	
	Miasto	Wieś
222	146	76
%	65,77	34,23

LICZBA OSÓB PRZESZKOLONYCH WEDŁUG KRYTERIUM MIEJSCA ZAMIESZKANIA



ODSETEK OSÓB PRZESZKOLONYCH WEDŁUG KRYTERIUM MIEJSCA ZAMIESZKANIA

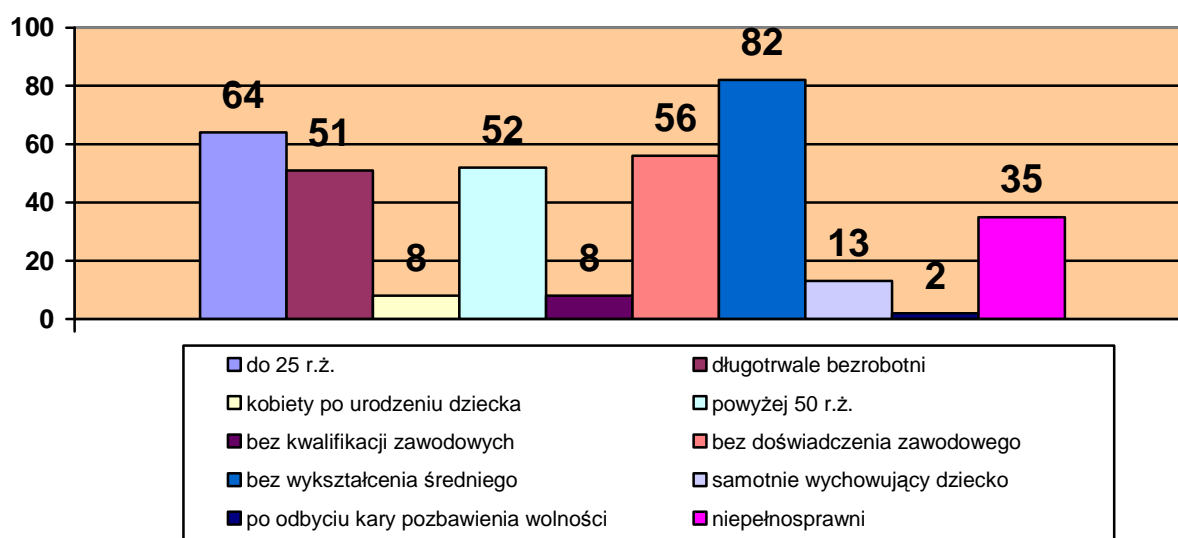


W omawianym okresie sprawozdawczym większość szkolenych pochodziła z miasta. 76 osób (34,23%) to osoby pochodzące z terenów wiejskich. W omawianym okresie nie stosowano zwrotu kosztów dojazdu z miejsca zamieszkania do miejsca odbywania szkolenia i powrotu, dlatego też wśród tej kategorii osób bezrobotnych zainteresowanie szkoleniami jest zdecydowanie mniejsze.

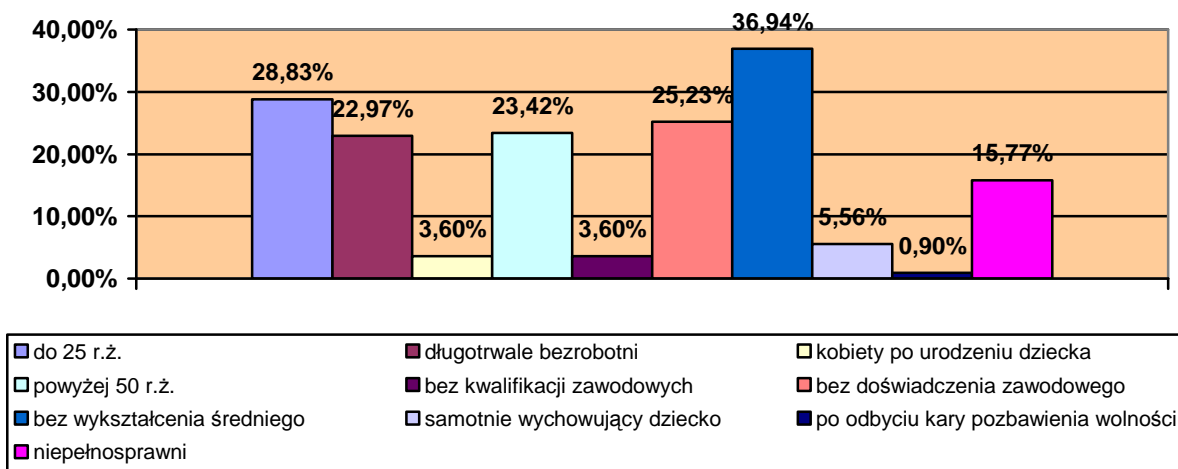
6. Osoby przeszkolone według przynależności do grupy osób będących w szczególnej sytuacji na rynku pracy

Ogółem	Bezrobotni do 25 roku życia	Długotrwale bezrobotni	Kobiety, które po urodzeniu dziecka nie podjęły zatrudnienia	Bezrobotni powyżej 50 roku życia	Bezrobotni bez kwalifikacji zawodowych,	Bezrobotni bez doświadczenia zawodowego	Bezrobotni bez wykształcenia średniego	Samotnie wychowujący co najmniej jedno dziecko do 18 roku życia	Bezrobotni po odbyciu kary pozbawienia wolności	Niepełnosprawni
222	64	51	8	52	8	56	82	13	2	35
%	28,83	22,97	3,60	23,42	3,60	25,23	36,94	5,56	0,90	15,77

LICZBA OSÓB PRZESZKOLONYCH WEDŁUG PRZYNALEŻNOŚCI DO GRUPY OSÓB BĘDĄCYCH W SZCZEGÓLNEJ SYTUACJI NA RYNKU PRACY



ODSETEK OSÓB PRZESZKOLONYCH WEDŁUG CZASU POZOSTAWANIA BEZ PRACY I PRZYNALEŻNOŚCI DO GRUP SZCZEGÓLNEGO RYZYKA NA RYNKU PRACY

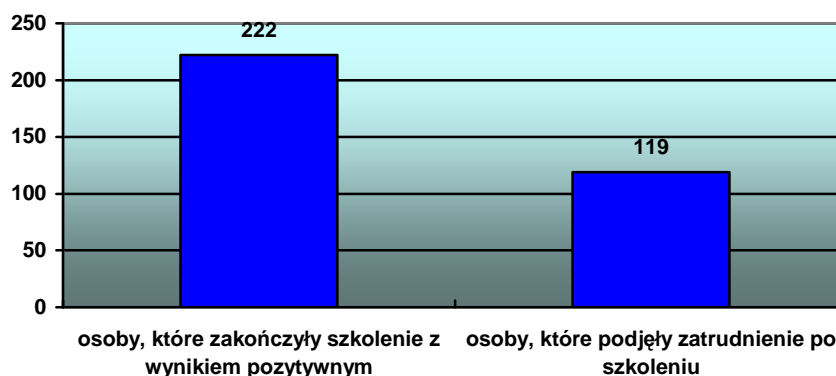


Zdecydowanie największą grupę osób przeszkolonych stanowiły osoby bezrobotne bez wykształcenia średniego (prawie 37%), najmniejszą - osoby po odbyciu kary pozbawienia wolności (niecały 1%) i kobiety, które po urodzeniu dziecka nie podjęły zatrudnienia (3,60%). Prawie 29%

szkolonych stanowiły osoby do 25 roku życia a jedną czwartą - bez doświadczenia zawodowego (zapewne w większości przypadków te dwie kategorie nakładały się na siebie). Osoby długotrwale bezrobotne (pozostające w rejestrze osób bezrobotnych powyżej 12 miesięcy) stanowiły 22,97% szkolonych.

III. Liczba i odsetek zatrudnionych w trakcie szkolenia oraz w okresie 3 miesięcy po ukończeniu szkolenia

LICZBA OSÓB, KTÓRE PODJĘŁY ZATRUDNIENIE W TRAKCIE SZKOLENIA ORAZ W OKRESIE 3 MIESIĘCY PO ZAKOŃCZENIU SZKOLENIA



W 2011 roku szkolenia ukończyło 222 osoby. Z tego pracę zarobkową lub działalność gospodarczą w trakcie szkolenia oraz w ciągu 3 miesięcy po zakończeniu każdego szkolenia podjęło 119 osób, co stanowi 53,60%.

IV. Koszt ponownego zatrudnienia osób bezrobotnych

Koszt ponownego zatrudnienia osób przeszkolonych liczony jest jako stosunek poniesionych kosztów szkoleń do liczby osób zatrudnionych w ciągu 3 miesięcy od dnia ukończenia szkolenia.

W 2011 roku łączny koszt szkoleń wyniósł 349.473,98 zł. Zatrudnienie w ciągu 3 miesięcy od ukończenia szkolenia podjęło 119 osób. Koszt ponownego zatrudnienia osób przeszkolonych wyniósł średnio 2.936,76 zł.

V. Przeciętny koszt szkolenia i przeciętny koszt osobogodziny szkolenia

Przeciętny koszt szkolenia liczony jest jako stosunek poniesionych kosztów szkoleń do liczby osób biorących udział w szkoleniach.

Według art. 2, ust. 1, pkt 12 ustawy o promocji zatrudnienia i instytucjach rynku pracy kosztem szkolenia jest:

- należność przysługująca instytucji szkoleniowej
- koszt ubezpieczenia od następstw nieszczęśliwych wypadków w przypadku osób nieposiadających prawa do stypendium
- koszty przejazdu, a w przypadku gdy szkolenie odbywa się poza miejscem zamieszkania, także koszty zakwaterowania i wyżywienia
- koszty badań lekarskich i psychologicznych
- koszty egzaminów.

W 2011 roku łączny koszt szkoleń wyniósł 349.473,98 zł. Przeszkolono łącznie 222 osoby. Przeciętny koszt przeszkolenia 1 osoby wyniósł **1.574,20 zł.**

Przeciętny koszt osobogodziny szkolenia wyniósł **11,12 zł.**

VI. Liczba i odsetek osób, które zdały egzamin, uzyskały licencję, ukończyły szkolenie finansowane z pożyczki szkoleniowej lub ukończyły studia podyplomowe w stosunku do osób, które otrzymały wsparcie w tej formie.

W 2011 r. sfinansowano kosztów egzaminu lub uzyskania licencji 1 osobie bezrobotnej.

Nie udzielano pożyczek szkoleniowych.

Nie udzielano wsparcia w formie sfinansowania studiów podyplomowych, stypendium za udział w studiach sfinansowanych w latach ubiegłych pobierało 25 osób.

Studia podyplomowe z wynikiem pozytywnym ukończyło w tym czasie 21 osób, którym udzielono tej formy wsparcia w latach ubiegłych. Żadna z osób nie przerwała studiów i nie uzyskała oceny negatywnej. Odsetek osób, które ukończyły studia w okresie sprawozdawczym wyniósł 84%.

VII. Liczba i odsetek osób zatrudnionych w trakcie lub w okresie 3 miesięcy po zdaniu egzaminu, uzyskaniu licencji, ukończeniu szkolenia finansowanego z pożyczki szkoleniowej oraz po ukończeniu studiów podyplomowych.

W 2011 roku nie udzielano pożyczek szkoleniowych.

W 2011 r. sfinansowano kosztów egzaminu lub uzyskania licencji 1 osobie bezrobotnej.

Lp.	Nazwa egzaminu	Liczba osób bezrobotnych którym sfinansowano koszty egzamin	Liczba osób bezrobotnych które zdały egzamin	Liczba osób	Odsetek osób	Liczba osób	Odsetek osób
				które zdały sfinansowany egzamin w stosunku do osób, które otrzymały wsparcie w tej formie		zatrudnionych w okresie 3 miesięcy po zdaniu sfinansowanego egzaminu	
1.	Egzaminu na uzyskanie świadectwa kwalifikacyjnego w zakresie energetycznym - Palacz kotłów przemysłowych i centralnego ogrzewania	1	1	1	100%	0	0
RAZEM:		1	1	1	100%	1	100%

W omawianym okresie nie udzielano wsparcia w formie finansowania kosztów studiów podyplomowych. Studia podyplomowe rozpoczęte w latach ubiegłych z wynikiem pozytywnym ukończyło 21 osób. Zatrudnienie lub działalność gospodarczą w trakcie oraz w okresie 3 miesięcy po ukończeniu studiów podyplomowych rozpoczęło 17 osób, co stanowi 81%.

Nazwa kierunku studiów podyplomowych	Liczba osób bezrobotnych którym finansowano koszty studiów podyplomowych	Liczba osób bezrobotnych które ukończyły studia podyplomowe	Liczba osób	Odsetek osób	Liczba osób	Odsetek osób
			które ukończyły dofinansowane studia podyplomowe w stosunku do osób, które otrzymały wsparcie w tej formie		zatrudnionych w trakcie oraz w okresie 3 miesięcy po ukończeniu studiów podyplomowych	
Logopedia	1	1	1	100%	1	100%
Terapia zajęciowa	1	1	1	100%	1	100%
Nauczyciel edukacji wczesnoszkolnej	1	1	1	100%	1	100%
Edukacja wczesnoszkolna z terapią pedagogiczną	1	1	1	100%	1	100%
Przygotowanie pedagogiczne	4	3	3	75%	2	50%
Zarządzanie Bezpieczeństwem i Higieną Pracy	2	2	2	100%	1	50%
Nauczyciel przedszkola i edukacji wczesnoszkolnej	6	3	3	50%	4	100%
Akademia reklamy	1	1	1	100%	1	100%
Historia	1	1	1	100%	1	100%
Audyt wewnętrzny, nadzór i kontrola zarządcza	1	1	1	100%	1	100%
Rachunkowość i Podatki	1	1	1	100%	0	0
Wiedza o kosmetykach i chemia kosmetyczna	1	1	1	100%	0	0
Zarządzanie Zasobami Ludzkimi w Nowoczesnej Firmie	1	1	1	100%	1	100%
Skuteczny Menedżer Nowoczesnej Firmy	1	1	1	100%	1	100%
Zarządzanie Kapitałem Ludzkim i Społecznym	1	1	1	100%	0	0
Kryminalistyczna Rekonstrukcja Wypadków Drogowych	1	1	1	100%	1	100%
RAZEM:	25	21	21	84%	17	81%

Sporządziła:

Anna Pękala – Samodzielny specjalista ds. rozwoju zawodowego